

HUMÁN INNOVÁCIÓS SZEMLE

Munkaerőpiac – foglalkoztatás – képzés – humán kutatás-fejlesztés és innováció – humánerőforrás- és szervezetfejlesztés – regionális, térség-, terület- és település-, valamint szolgáltatásfejlesztés

Szerkesztőbizottság

ALBERT Lőrincz Enikő (Prof., PhD; Babes-Bolyai Tudományegyetem, Románia)
BIRHER Nándor (PhD, Dr. habil.; Veszprémi Érseki Hittudományi Főiskola, Károli
Gáspár Református Egyetem, Magyarország)
BORDA Viktória (MSc; Pécsi Tudományegyetem, Magyarország)
BORST, Joan (PhD; Grand Valley State University, USA)
DOBAY Kata (MSc; Pécsi Tudományegyetem, Magyarország)
FLÓRA Gábor (Prof., PhD; Partiumi Keresztény Egyetem, Románia)
GARAI Péter (PhD; Emberi Erőforrások Minisztériuma, Magyarország)
GÁBRITY Molnár Irén (Prof. Dr.; Újvidéki Egyetem, Szerbia)
JUHÁSZ Gábor (PhD, Dr. habil.; Human Exchange Alapítvány; Pécsi
Tudományegyetem, Magyarország)
MOLNÁR Dániel (MSc; Pécsi Tudományegyetem, Magyarország)
SZEDLÁRNÉ GÁLL Ibolya (MSc; Emberi Erőforrás-gazdálkodási Tanácsadók Országos
Szövetsége, Magyarország)
SZIJJÁRTÓ Linda (PhD, Pécsi Tudományegyetem, Magyarország)
SZILÁGYI Györgyi (Prof. PhD; Partiumi Keresztény Egyetem, Románia)
VOJTEK Éva (MSc; Human Exchange Alapítvány, Magyarország)

Alapító főszerkesztő/ felelős kiadó:

JUHÁSZ Gábor (PhD; Dr. habil.)

Borító, tördelés, szerkesztés:

MOLNÁR Dániel

Szerkesztőség:

Human Exchange Emberi Erőforrás Fejlesztő és Tanácsadó Alapítvány
e-mail: hisz@humanexchange.hu;
web: <http://humanexchange.hu/human-innovacios-szemle>

Nyomda:

Sz. K. Stúdió Kft., Pécs

ISSN 2062 - 0292

A kiadványban megjelenő tanulmányok alapjául szolgáló kutatást
a ZajZajZaj Kft. készítette.

A kiadvány a TÁMOP-5.3.6-11/1-2012-0061 azonosító számú pályázati
projekt támogatásával készült.

TARTALOM

A jövő műhelye - Settlement típusú Segítőház létrehozása és a társadalmi beilleszkedést segítő szolgáltatások fejlesztése Gilvánfán című projekt rövid bemutatása	4
A projektértékelés folyamatának módszertana és mintái.....	17
A kérdőíves adatfelvételtől származó eredmények bemutatása.....	13
A projekt előkészítésével és lebonyolításával kapcsolatos tapasztalatok.....	29
A projekt fő céljainak teljesülésével kapcsolatos tapasztalatok	33
A helyi identitás változása	70
Képek a projekt megvalósításának időszakából.....	79
Fenntarthatóság és továbbgondolás	86

**A JÖVŐ MŰHELYE - SETTLEMENT TÍPUSÚ SEGÍTŐHÁZ
LÉTREHOZÁSA ÉS A TÁRSADALMI BEILLESZKEDÉST SEGÍTŐ
SZOLGÁLTATÁSOK FEJLESZTÉSE GILVÁNFÁN CÍMŰ PROJEKT
RÖVID BEMUTATÁSA**

A jövő műhelye - Settlement típusú Segítőház létrehozása és a társadalmi beilleszkedést segítő szolgáltatások fejlesztése Gilvánfán (TÁMOP-5.3.6-11/1-2012-0061) című projekt 6 átfogó célt tartalmaz, amelyek az alábbiak:

1. A településen élő lakossági csoportok társadalmi integrációját segítő szolgáltatások és programok egy struktúrában (Cserhaj - Segítőház) történő kialakítása, fejlesztése.
2. Külső szakemberek, szakértői csoportok, intézmények bevonásával a szakmai munka hatékonyságát növelő támogatórendszer kiépítése.
3. A helyi gazdaság fejlesztésének elindítása.
4. A település és az ott élők lakás-és életkörülményeinek javítását, társadalmi beilleszkedését támogató további fejlesztések megalapozása.
5. A helyi közösség érdekérvényesítő, kezdeményező és akcióképességének helyreállítása, hosszabb távon annak elérése, hogy a helyi közösség arra alkalmas és felkészített tagjai vegyék át az irányítást a kialakított cselekvési programok és szolgáltatások működtetésében (empowerment).
6. A peremhelyzetű sellyei kistérségen belül is marginalizálódott Gilvánfa integrációjának elősegítése a kistérségi (2013 után a járási), megyei és regionális együttműködésekbe.

Az átfogó célokhoz 11 rész cél tartozik:

1. A településen elérhető óvodai, iskolai, tanodai, családsegítő, gyermekjóléti, egészségügyi és önkormányzati szolgáltatások kibővítése új, a hatékonyságukat növelő elemekkel.
2. A társadalmi integráció szempontjából alapvetően fontos, de a településen hiányzó munkaerő-piaci, közösségi, kulturális és hatósági szolgáltatások és programok kialakítása és működtetése.

3. A kisgyermekkorai és az általános iskolai hátrányok mérséklése a projekt során megvalósuló fejlesztésekkel és programokkal: iskolai tanulási teljesítmény növelése, fejlesztő szabadidős programok (pl. színházlátogatás, előadások, sport, stb.).
4. A munkaerőpiaci esélyek javítása a magasabb iskolai végzettség és a munkaerőpiacon konvertálható szakképzettség megszerzésével, az egyéni hatékonyságot növelő készségek és képességek fejlesztésével, az egyéni fejlesztési tervekre épülő szociális munkával.
5. A társadalmi mobilitás elősegítése az egyéni fejlesztési tervekben (EFT) megfogalmazott célok és feladatok teljesítésével. (Az EFT nem csak a projekt időszakra fogalmaz meg célokat és feladatokat, hanem hosszabb távra tervez, biztosítva ezzel a fokozatosságot és a megalapozottságot.)
6. A helyi közösség szervezéséhez, fejlesztéséhez szükséges feltételek kialakítása (információs és közösségi tér, sportpálya, játszótér).
7. A helyi gazdaság újjáélesztésében, a foglalkoztatásban, a település üzemeltetésében, feladatot vállaló gazdasági szervezet (nonprofit kft.) létrehozása.
8. A helyi identitás erősítése.
9. A helyi közösség aktív tagjainak bevonása a programok és szolgáltatások tervezésébe, szervezésébe és működtetésébe.
10. Gilvánfa történetét, az élők helyzetének alakulását, a községben történt események bemutatását célzó, a korábbinál realisabb „Gilvánfa-kép” kialakítását és külső környezettel való folyamatos kommunikációt segítő weboldal elkészítése és folyamatos működtetése.
11. Gilvánfa és a környező települések közötti közeledés elősegítése.

A célok és részcélok elérésének közvetlen mutatószámai a projektdokumentációban rögzített, 8 kategóriába sorolt számszerűsíthető eredmény:

1. Programba bevont személyek száma: 120 fő
2. Pozitív eredménnyel kikerült személyek száma: 72 fő
3. Képzésben résztvevők száma: 40 fő
4. Képzést eredményesen elvégzők száma: 24 fő
5. Gyakorlati képzést munkahelyi körülmények közt teljesítők száma: 16 fő
6. Foglalkoztatásban résztvevő személyek száma: 18 fő

7. A program hatására már programba bekapcsolódó személyek száma: 24 fő
8. Az egyéni fejlesztési terv lezárását követő 6 hónapon belül legalább 3 hónapot kereső foglalkoztatásban töltő személyek száma: 3 fő

A célok és részcélok, egyúttal a számszerűsíthető eredmények eléréséhez 24 feladat került rögzítésre:

1. A projekttervben meghatározott, a szolgáltatások és programok biztosítását szolgáló felújítások elvégzése.
2. A Varga-telepről és a községből egyaránt könnyen megközelíthető Csillag-Cserhaj (Segítőház) kialakítása, itt információs és közösségi tér létrehozása, hatósági ügyek intézése, e-ügyintézés, közérdekű információk és internet hozzáférés biztosítása, jogsegélyszolgálat működtetése, tanácsadások (egészségügyi, gyermekvédelmi, stb.) szervezése, szociális munkások irodája, újraélesztő készülék elérése, a helyi lakosság munkába helyezését segítő munkaerő-piaci menedzser és a közösségi-kulturális munkát szervező animátor beállítása, közösségi-kulturális programok helyszíne.
3. A közösségszervezési-közösségfejlesztési programokhoz kapcsolódó sportpálya és játszótér kialakítása a Csillag-Cserhaj közelében.
4. Mosoda kialakítása és működtetése.
5. Munkahelyeket is teremtő önkormányzati tulajdonú falufejlesztési és üzemeltetési nonprofit kft. létrehozása.
6. A háztáji kiskertek bevonása a közösen kialakított kertészeti programba.
7. A projekt keretében elkészítendő egyéni fejlesztési tervekre épülő családgondozói és gyermekjóléti szolgáltatások és az ezeket kiegészítő családkísérési szolgáltatás biztosítása, a családkísérési szolgáltatás keretében az önálló egzisztencia megteremtésének elősegítése a kliensekkel közösen kialakított stratégia alapján és az erre a célra létrehozott szociális menedzsmenttel való együttműködés révén.
8. 40 fő képzésbe vonása, közülük 15 fő felnőtt munkanélküli szakmai végzettséget adó képzésének megszervezése, munkába helyezésének támogatása, a munkaerő piaci hatékonyságot növelő készség-és képességfejlesztő kurzusok szervezése, idegen nyelvi tanfolyamok beindítása.
9. A munkába járást segítő, a környező településekkel együtt kialakítandó, a helyben rendelkezésre álló járműpark

kihaszínatlan kapacitásait igénybe vevő szolgáltatás létrehozása és működtetése.

10. A 0-3 éves korú gyermekek részére a „bölcsőde – óvoda program” megvalósítása, az óvodai nevelés hatékonyságát erősítő, fejlesztő programok megvalósítása.
11. A pályaválasztást előkészítő orientációs foglalkozások (középiskolák, munkahelyek felkeresése, a megtapasztalt élmények feldolgozása, egyénekre szabott iskolaválasztási stratégia kialakítása) 6-8 osztályos gilvánfai gyerekek részére.
12. A mentorálásra szoruló gilvánfai általános és középiskolások körének kialakítása, részükre az iskolai előmenetelüket támogató mentor-tanárok beállítása, fejlesztő programok megvalósítása.
13. Óvodai és iskolai szülőcsoportok szervezése.
14. Szervezett sporttevékenységek beindítása, öntevékeny zenei csoport létrehozásának támogatása, kulturális rendezvények, események, ismeretterjesztő programok szervezése.
15. Nyári művészeti táborok szervezése gilvánfai fiatalok és egyetemi hallgatók bevonásával.
16. A Gilvánfáról elszármazottak találkozájának szervezése, ehhez kapcsolódva falutörténeti állandó kiállítás (helytörténeti gyűjtemény) létrehozása (fotók, tárgyak, visszaemlékezések, levelek, stb.).
17. A helyi, térségi, megyei közéletbe való bekapcsolódást és a településen élők folyamatos informálását segítő programok szervezése (beszélgetések közéleti szereplőkkel, a települést, térséget érintő fejlesztési tervek bemutatása, megvitatása, stb.).
18. Községi eseményeket, programokat folyamatosan bemutató, a faluról való pozitív kép kialakítását segítő weboldal létrehozása és a helyi közösség által történő működtetése,
19. Sporttal, kultúrával, hagyományőrzéssel foglalkozó civil szerveződés létrehozásának segítése, ennek kiindulópontja a közösségi-kulturális programok keretében szolgáló Gilvánfa-klub.
20. Egyetemi tanszékek és hallgatók bekapcsolódása a projektfeladatok végrehajtásába: családsegítés, gyermekvédelem, jogsegélyszolgálat, sport, kulturális-és művészeti tevékenységek, hagyományőrzés, a településen belüli és a külső kommunikáció javítása.

21. További fejlesztési programok kialakítása, a projektfeladatok végrehajtásának értékelő kutatása, a projekt tapasztalatok beépítése az egyetemi képzésbe.
22. Negyedévenként konzultáció a település önkormányzata és a PTE Állam- és Jogtudományi Karának oktatói között.
23. A további fejlesztési programok előkészítéséhez 4 napos nyári falukutató tábor lebonyolítása Gilvánfán, „Tervezz bátran – közöd van hozzá” címmel műhelybeszélgetések szervezése.
24. Komplex egészségügyi szűrővizsgálatok szervezése, egészségügyi felvilágosító előadások megtartása.

A PROJEKTÉRTÉKELÉS FOLYAMATÁNAK MÓDSZERTANA ÉS MINTÁI

A célok, részcélok, számszerűsített eredmények és feladatok felsorolásából látható, hogy a projekt értékelési folyamatának illeszkednie kellett a projekt komplexitásához. Ahogy a tevékenységek kivitelezése, úgy az evaluáció során is különböző módszerek alkalmazására volt szükség ahhoz, hogy az értékelés illeszkedése megfelelő legyen, egyúttal érdemi válaszokat tudjon szolgáltatni a folyamat tervezésekor megfogalmazott kutatási kérdésekre.

Kutatási kérdések

Az evaluáció során az alábbi kérdéseket kívántuk megválaszolni:

- Milyen kiindulóponthelyzet jellemzi Gilvánfa helyi társadalmát a projekt kezdetén?
- Miként zajlott a projekt tervezése és előkészítése?
- Megfelelő volt-e a projekt ütemezése?
- Milyen volt a partnerek közötti együttműködés hatékonysága?
- A fő célokkal kapcsolatban milyen volt a projekt eredményessége? Az előzetesen rögzített indikátorokon túl melyek azok a tényezők és hatások, amelyek egyértelműen a projekt eredményeiként azonosíthatók be?
- Miként változott a célcsoport helyi identitása a projekt időszakájában?
- Milyen elképzelések kapcsolódnak a projekt fenntarthatóságához?
- Milyen tanulságok vonhatók le a projekttel kapcsolatban? Melyek a további felhasználásra alkalmas jó gyakorlatok? Milyen fejlesztésekre irányuló javaslatokat lenne érdemes figyelembe venni egy következő pályázati kiírásban?

A kutatási folyamat egésze, továbbá az adatfelvételi és adatkezelési eljárások mindegyike során iránymutatónak tekintettük

- a 1995. évi CXIX. törvény a kutatás és a közvetlen üzletszerzés célját szolgáló név- és lakcímadatok kezeléséről,
- a 2011. évi CXII. törvény az információs önrendelkezési jogról és az információszabadságról,

valamint

- a 2013. évi V. törvény a Polgári Törvénykönyvről

rendelkezéseit.

Az értékelési folyamat mintái

Az értékelési folyamat alapsokasága kettős. Egyfelől magában foglalja Gilvánfa teljes lakosságát, másfelől a projektben résztvevő szakemberek körét.

A minta egy része adott volt. A projekt megkezdésekor egy kérdőíves kutatás lebonyolítására került sor, amelynek a célja kettős volt: a kérdezőbiztosként működő szociális munkások kapcsolatot tudtak létesíteni a helyi lakossággal, illetve friss, a projekt szempontjából releváns adatokra tettek szert. Ezt az adatbázist az értékelés egyik kiindulópontjaként kívántuk használni, mivel a mintája egyértelműen alkalmassá teszi erre: az adatfelvétel során 68 ingatlant sikerült eredményesen lekérdezni, amelyek összesen 78 háztartást, és 310 lakót jelentenek. A minta és az alapsokaság 75,3%-os aránya kellően magas ahhoz, hogy a felvázolandó helyzetképet megbízhatónak tekintsük.

Az adatfelvétel idején Gilvánfán 413 lakos élt, összesen 93 házban, amelyek három utcában helyezkednek el. Az utcák (Újsor, Fő utca, Varga-telep) elhelyezkedését az alábbi térképrészlet szemlélteti.

1. ábra: Gilvánfa térképe és településrészei (forrás: maps.google.com)



Eredményes lekérdezést 68 házban sikerült lebonyolítani, amelyekben összesen 78 háztartás található. A vizsgálatba bevont háztartásokban élő lakók száma 310 fő, ami 75,3%-os elérési rátát jelent. Ennek alapján úgy véljük, hogy a kutatás mintája eleget tesz a

megbízhatóság kritériumának, jó eséllyel valószínűsíthetjük, hogy egy megismételt kutatás hasonló eredményeket hozna.

A mintában szereplő lakosok többsége (57%-a, 177 fő) férfi. A nők aránya 43%, létszámuk a mintában 133 fő.

Az életkori csoportok vonatkozásában a település a magyar társadalom egészére jellemző arányoktól jelentős mértékben eltérő összetétellel rendelkezik, ami a minta összetételében is tetten érhető. Bár a legnagyobb létszámú (158 fő) csoportot az aktív korúak (18-65 év közöttiek) alkotják, létszámukban (143 fő) alig maradnak el tőlük a 18 év alattiak, ami 46%-os arányt jelent. A Központi Statisztikai Hivatal 2014-re vonatkozó kimutatása¹ szerint a Dél-Dunántúl régió egészében ez az arány mindössze 18,15% volt. A korfa felső részét vizsgálva is jelentős különbségeket találunk: míg a mintában 3%, addig a régióban 17% volt a 65 év felettiek részaránya.

Adottnak tekinthetjük a projekt tervezéséhez, a pályázati folyamathoz és a végrehajtáshoz kapcsolódó dokumentumok körét is. Ebből a halmazból ki kell hagynunk az adatvédelemi szempontból bizalmas kezelést igénylő és/vagy nem hozzáférhető dokumentumokat.

A társadalomkutatási gyakorlat során leggyakrabban alkalmazott mintavétel-fogalom a primer adatfelvétel során érvényesíthető. Az evaluáció ezen része során azokkal a személyekkel dolgoztunk együtt, akik megfelelő rálátással bírnak az egyes projektelemekre. Szándékunk szerint az előzetesen tervezett, 20 fős mintanagyság nem csak azt teszi lehetővé, hogy minden tevékenységről szerezzünk ilyen típusú információkat, de arra is lehetőség nyílik, hogy az eltérő pozíciók különböző nézőpontjait összevegyük, adott esetben ütköztessük egymással. A mintában helyet kapnak a célcsoport véleményvezérei, projektelemek kulcsszereplői, illetve a fejlesztések elsődleges érintettjeiként a gilvánfai lakosok.

A félig strukturált interjú adatfelvétel mintájában az alábbi válaszadók szerepelnek:

- A projekt ötletgazdája;
- A projekt első szakmai vezetője;
- Konzorciumi tag civil szervezet vezetője, a projekt második szakmai vezetője;
- Gilvánfa polgármestere;
- A projekt egyik esetmenedzsere;
- A Segítőház gondnoka;
- A projekt közösségi koordinátora;

¹ <http://www.ksh.hu/interaktiv/korfak/terulet.html>

- A projekt projektkoordinátora;
- A projekt kivitelezésében közreműködő pedagógiai szakember;
- Gilvánfán dolgozó pedagógiai szakember, külső segítő;
- Együttműködő oktatási intézmény vezetője;
- Esetmenedzserek asszisztense;
- Gilvánfai lakosok (8 fő).

Az interjúk adatfelvételek átlagosan másfél órán keresztül zajlottak, az időtartamok fél és kettő óra között változtak. Az elemzéshez készült leiratok terjedelme 216 oldal, illetve 638 063 leütés.

A vizsgálati módszerek és eszközök

A projekt komplexitása miatt az evaluáció során több, különböző információk összegyűjtését és értékelését lehetővé tevő elemzési eljárásra volt szükség: A különböző témakörök kellő alaposságú feltárásához olyan mérőeszközöket és eljárásokat alkalmaztunk, amelyek egyszerre tesznek eleget az érvényesség (a mérőeszköz ténylegesen a mérni kívánt jelenséget reprezentálja) és a megbízhatóság (konzisztens eredmények egy esetleges megismételt vizsgálat során) kritériumainak. További szempontként érvényesítettük a mérési fázisok egymásutánosságának előnyeit.

Az értékelési folyamat során a következő három vizsgálati módszer alkalmazására került sor:

- a. Projektdokumentáció elemző jellegű vizsgálata. A tevékenység magában foglalta az elérhető dokumentumok szisztematikus összegyűjtését, elemzését és értékelését.
- b. Szekunder adatsorok elemzése. A projekt indításakor lebonyolított kérdőíves adatfelvétel során képződött adatsorokat alapvetően kvantitatív elemzési eljárások segítségével dolgoztuk fel. Az eljárás eredményeként kialakuló helyzetkép lehetőséget biztosított a változások monitorozására.
- c. Primer adatgyűjtés interjútechnika alkalmazásával. Szakértői mintavétel segítségével félig strukturált, vagy más néven kevert típusú interjúkat bonyolítottunk le az egyes projektelemekekre megfelelő rálátással bíró személyekkel. Az interjúkat digitálisan rögzítettük, ezután elkészítettük azok szöveges leiratát. A leiratok felhasználása során tematikus tartalomelemzésre került sor.

A KÉRDŐÍVES ADATFELVÉTELBŐL SZÁRMAZÓ EREDMÉNYEK BEMUTATÁSA

A kérdőíves vizsgálatra 2014 májusában és júniusában került sor. Az adatfelvétel célja kettős volt: egyfelől kapcsolatlétesítési eszközként használni az eljárást, másfelől frissíteni a 2012 nyarán – a pályázat benyújtásakor – aktuális adatokat. A célkitűzések első részét jó eredménnyel sikerült teljesíteni: a kérdezőbiztosi feladatokat ellátó szociális munkások a település háztartásainak többségében sikeres adatfelvételeket bonyolítottak, amelyek gyakran két-három órán keresztül is zajlottak, így biztosítva lehetőséget a kapcsolatok megalapozására, felfrissítésére. Másfelől viszont, az adatok feldolgozása csak a vizsgált kérdések egy szűkebb halmazára terjedt ki.

Úgy gondoltuk, hogy a rendelkezésre álló adathalmaz túlságosan informatív ahhoz, hogy kihagyjuk a projekt értékelésének folyamatából. Álláspontunk szerint az adatfelvétel lehetőséget biztosít egy olyan kiinduló helyzetkép felvázolására, amely a későbbiekben igazodási pont lehet a projektelemek hatékonyságának megítélésében.

Fontosnak tartjuk rögzíteni, hogy a kérdőív szerkesztését nem az értékelési folyamatban résztvevő munkatársak bonyolították: a mérőeszköz, és ezáltal az elemzés lehetőségei előzetesen adottak voltak. A kérdőívet jelen kutatási jelentés függelékében közöljük.

Az elemzés során a kérdőív struktúráját követve összesítjük a vizsgált témakörökhöz tartozó kérdéscsoportokat. A három vizsgált témakör a következő:

1. Háztartás, család
2. Település
3. Kommunikáció, közösségszervezés

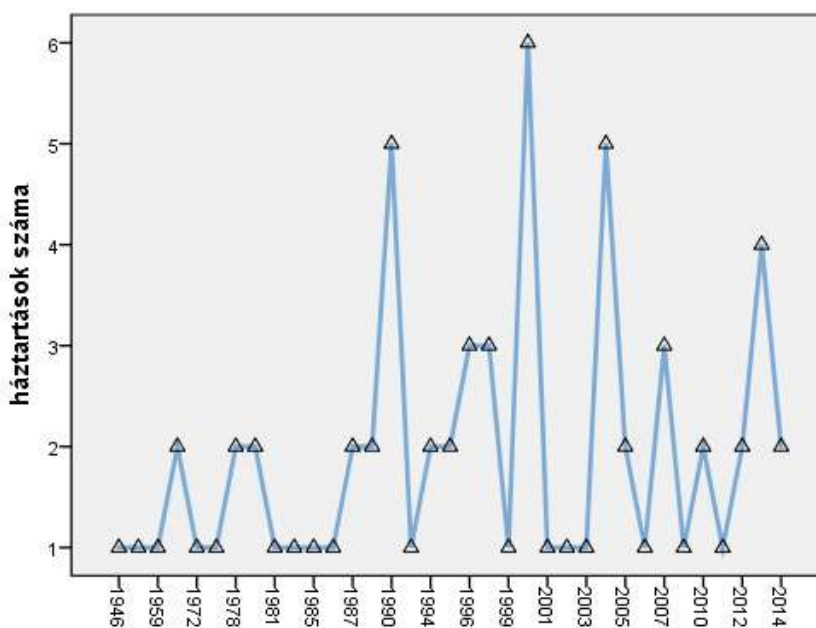
Az egyes témakörökhöz eltérő számú kérdés kapcsolódott a kérdőívben, és ezzel egyenrangú fontosságú, előzetesen rögzítendő tény az is, hogy a válaszadási hajlandóság – és egyáltalán az értelmes válaszadás lehetősége – eltérő mértékben jellemezte a különböző kérdéscsoportokat. Az összegzésből kimaradtak azok a változók, amelyek esetében nem, vagy csak minimális mennyiségű értékelhető választ adtak a kérdezettek.

Célszerűnek tartjuk rögzíteni azt is, hogy a kérdőíves kutatás elemzése alapvetően kiindulópontja, nem pedig eredménye az értékelési folyamatnak.

A mintában szereplő háztartásokra és családokra vonatkozó eredmények

A kérdőíves kutatás mintában szereplő 68 ingatlan közül 58-ban egy, 10-ben kettő háztartás található. A háztartások száma meghatározza az ingatlanokban élők számát és a lakás alapterületét is. Az egy háztartásból álló lakások átlagos alapterülete 76,47 nm², amelyben átlagosan 4,14 fő él. A két háztartás számára otthont nyújtó ingatlanok átlagos mérete 102,5 nm², amelyben átlagosan 6,3 fő él. A jelenlegi lakóhelyként szolgáló ingatlanba költözés éve jelentős, 15,2 évnyi szórást mutat, amelyet az alábbi ábra is szemléltet.

1. ábra: A jelenlegi lakóhelyként szolgáló ingatlanokba költözés éve



A két szélsőérték 1946. és 2014. volt, a válaszadók ezen évek között költöztek jelenlegi lakóhelyükre. Átlagosan 10 éve élnek a jelenlegi lakóhelyeiken. A válaszadók döntő többsége (89,7%) korábban is Gilvánfán élt, a többiek másik baranyai településről költöztek át. Az ingatlanhasználat jogcímének változását a következő táblázatban szemléltetjük.

1. táblázat: Az ingatlanhasználat jogcímének változásai

	Előző lakóhely	Jelenlegi lakóhely
tulajdonos	63,2%	75%
családtag	29,4%	14,7%
bérlő	2,9%	7,4%
szívességi lakáshasználó	1,5%	2,9%
nem válaszol/nem tudja	2,9%	-

Jelentős növekmény figyelhető meg a tulajdonosi és a bérlői minőségben élők arányában, akiknek az esetében a korábban jellemző családtagként való lakhatást váltotta fel az új státusz. (Utóbbit értelemszerűen közel azonos arányú csökkenés jellemzi.) Az ingatlanok infrastrukturális ellátottságát érdemes utcák szerinti bontásban közzétenni, mert így jobban kirajzolódnak az esetleges különbségek.

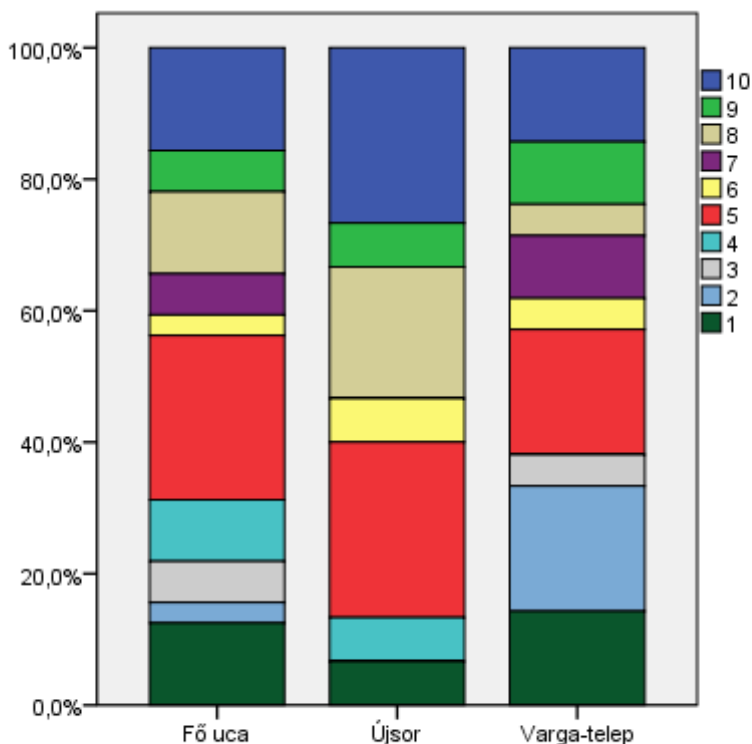
2. táblázat: Az ingatlanok infrastrukturális eltérései településrészenként

	Fő utca	Újsor	Varga-telep	Összesen
Konyha	100%	93%	95%	97%
Fürdőszoba	63%	80%	38%	59%
Kamra	59%	80%	33%	56%
Lakáson kívüli kamra	28%	20%	0%	18%
WC	69%	80%	38%	62%
Lakáson kívüli WC	66%	67%	57%	63%
Előszoba	68%	80%	38%	61%
Víz	88%	80%	67%	79%
Villany	94%	100%	95%	96%

Az ingatlanok 70,5%-ában sor került valamilyen felújításra az elmúlt években, bár volt olyan háztartás, ahol ez 30 éve történt. Ahol volt felújítás, ott átlagosan 6 évvel ezelőtt történt.

A lakással való elégedettség elemzésekor szintén megvizsgáltuk a településrészek közötti eltéréseket. Az eredményeket a 3. ábra szemlélteti.

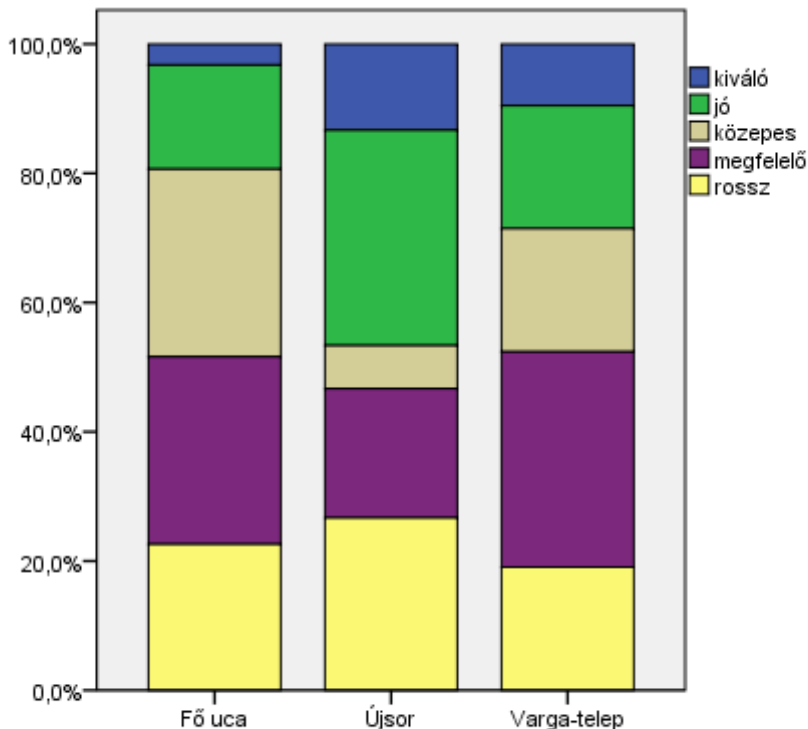
2. ábra: A lakással való elégedettség megítélése az egyes településrészeken



A kérdésre egy tízfokozatú skála segítségével válaszolhattak az adatközlők, amelynél az 1 jelentette a minimális, míg a 10 a maximális elégedettséget. A fenti ábrán látható, hogy a legnagyobb mértékű elégedettség az Újsor, míg a legkisebb a Varga-telep lakóit jellemezte. A különbség természetesen beazonosítható az átlagértékek összevetésével is. Varga-telep: 5,24 (szórás: 3,25), Fő utca: 5,75 (szórás: 2,94), Újsor: 6,93 (szórás: 2,74). A település egészének átlagértéke 5,85 lett, 3,02-es szórásérték mellett. Ez azt jelenti, hogy a lakók az infrastrukturális hiányosságok ellenére is inkább pozitívan gondolkodnak saját a lakhatásukat biztosító épületekről.

A lakóépületek állagának megítélése egyenletes eloszlást mutat, bár kismértékben nagyobb azoknak az aránya, akik negatív értékelést adtak, és itt is megfigyelhető a településrészek közötti különbségek.

3. ábra: A lakóépület állagának megítélése az egyes településrészekben



A válaszadók kétharmada (67,6%) elégedett a lakóépület alapterületének méretével, bővítést csak 19,1% tervez a közeljövőben. A bővítési tervek szinte minden esetben a lakófunkciót érintik.

Az ingatlanok 45,6%-a rendelkezik melléképülettel, ami az esetek többségében garázst jelent, néhány esetben vannak deklaráltan tárolási vagy állattartási (sertésól) céllal fenntartott épületek. A melléképületek állagának megítélése is kiegyenlített, nagyjából azonos részarányt képviselnek az épületeket jó, illetve rossz állagúnak ítéelő válaszadók. Bővítést 13,2% tervez a közeljövőben.

Többletterület, lakás vagy telek igénybevétele miatt csak a válaszadók ötöde (19,1%) vállalna anyagi áldozatot.

89,7% igényelné, hogy az állam, önkormányzat vagy egyéb szervezet növelje az épületének a komfortfokozatát.

91,2% részt venne olyan programban, ahol saját házának állagmegóvására, karbantartására lenne lehetősége.

Ahogy a fentiekben az épületek esetében, úgy a településsel kapcsolatban is megfigyelhetünk valamilyen kötődést. A válaszadók

többsége 41,2%-a nem akar máshová költözni, itt képzei el a jövőjét. Álláspontunk szerint ez az érték – figyelembe véve a település jelenlegi helyzetét – magasnak mondható, ami kedvező előjel lehet a településfejlesztést megcélzó, lakossági közreműködésre építő intervenciók számára.

Akik máshová költöznének, azok közül a legnagyobb hányad – az összes válaszadó 19%-a – valamelyik másik baranyai településre menne. Pécsre 11,8, Sellyére 8,8%, Szentlőrincre 5,9% költözne. A megye elhagyását összesen 7 válaszadó említette.

A válaszadó háztartások 72,1%-ának van valamilyen hátralékos közmű-, lakbér- vagy hiteltartozása. Az átlagos tartozás összege 350 535 Ft (szórás: 772 352 Ft). A legnagyobb bevallott hátralékos tartozás összege 5 millió Ft, és a tanulmány jellege miatt érdemes közölni a kumulált tartozások összegét is, ami 24 millió Ft-ot tesz ki. Az érintettek közül a legtöbben hiteltörlesztési nehézségekkel küzdenek, 43,1% jelölte meg kizárólagosan ezt a típusú hátralékos tartozást, és további 8,8% említette valamilyen másfajta elmaradás mellett. A második leggyakoribb tétel az „egyéb” volt 17,4%-os (összesen 21,8%-os) részarányal. Mivel a lakhatáshoz kapcsolódó rezsiköltségek önállóan is nevesítve voltak, feltételezhetjük, hogy itt személyközi pénzügyi tranzakciók húzódnak a háttérben.

A következő két táblázat a bevételek és a kiadások összetételét szemlélteti. Álláspontunk szerint a számsorok nem szorulnak kiegészítő szöveges magyarázatra, de célravezetőnek tartjuk felhívni a figyelmet kultúrára (121 Ft) és az üdülésre fordított (306 Ft) átlagos havi összegekre.

3. táblázat: A bevételek átlaga és maximuma lakásonként és fejenként

	N	Átlag / lakás	Átlag / fő	Max. / lakás	Max. / fő
A család átlagos havi jövedelme	68	99013	26797	231000	75000
Átlagos segély, szociális ellátás	66	34733	9418	160000	42500
Pénzbeli szociális támogatás	47	8991	1944	110000	15714
Havi jövedelemből a rezsit felül elkölthető összeg	50	38888	11050	205000	50000

4. táblázat: A kiadások átlaga és maximuma lakásonként és fejenként

	N	Átlag / lakás	Átlag / fő	Max. / lakás	Max. / fő
Gilvánfán elkötött összeg	65	14238	3842	80000	40000
Élelmiszerek, tisztítószeresek, ABC-termékek	68	36507	9104	110000	25000
Ital, kocsma, vendéglátóhely	42	2642	441	110000	18333
Ruha, cipő	65	12084	3311	50000	20000
Közüzemi számlák	66	16568	4659	75000	37500
Közlekedés	65	7104	1861	45000	11250
Kommunikáció	65	3818	1130	15000	5500
Oktatás	44	2600	572	20000	4000
Kultúra	43	360	121	5000	1500
Egészség	50	6242	2034	33000	16500
Üdülés	43	1488	306	30000	6000
Megtakarítások	43	930	317	20000	6666
Egyéb	41	1780	403	50000	12500

A háztartások 26,5%-a rendelkezik gépjárművel, 22,1% számítógéppel, 30,9% jövedelemszerzésre alkalmas géppel, berendezéssel és/vagy felszereléssel. Valamilyen tartós fogyasztási cikk szinte minden háztartásban (95,6%) található.

Szociális gondozó a kutatásban résztvevő háztartások 17,6%-át látogatja rendszeresen.

A válaszadó háztartások 19%-ában van olyan 0-5 év közötti gyermek, aki igénybe veszi a Biztos Kezdet Gyermekház által nyújtott szolgáltatásokat.

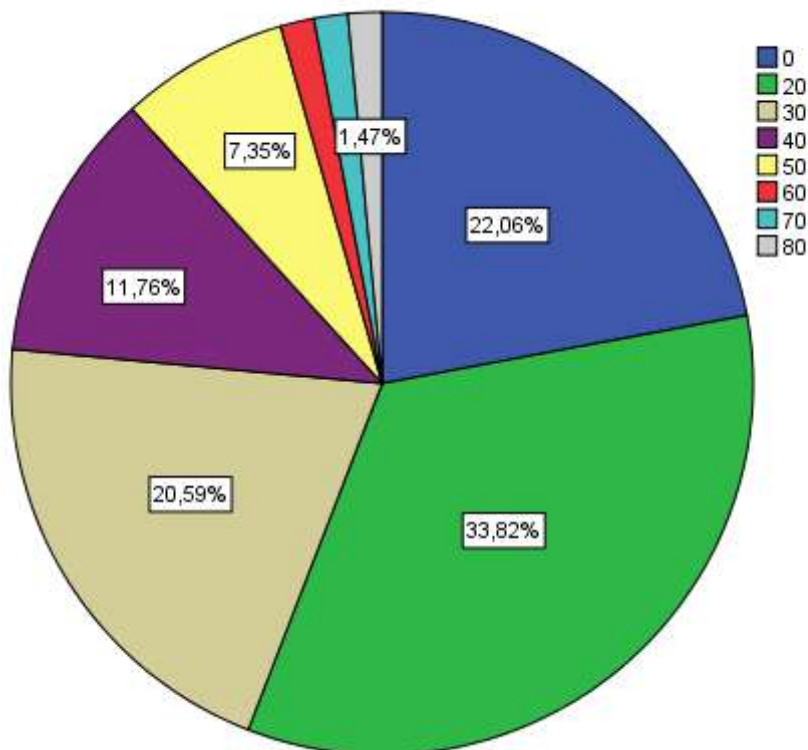
Azok a szülők, akiknek a 0-5 év közötti gyermekei nem veszik igénybe a településen működő Biztos Kezdet Gyermekházat, a következő tényezőkkel magyarázták döntésüket:

- Őket mindenből kihagyják
- Kibeszélik a gyerekeket
- Kevés a gyerek
- Pletyka
- Veszekedés, vita

Az ingatlanokhoz tartozó telekméret átlagosan 705nm²-es, a legnagyobb telek 3000nm² alapterületű. A telek funkcionális jellegű szemlélete és használata egyértelmű: 82,1% rendelkezik

veteményeskerttel, és kisebbséget alkotnak azok, akik a telkük jelentősebb hányadát szeretnék dísz- vagy pihenőkert kialakításához felhasználni.

4. ábra: A telek dísz- vagy pihenőkert céljára felhasználni kívánt terület aránya



A fennmaradó terület megművelésére – a fentebb ismertetett tényezők ellenére – csak a 29,4%-a vállalkozna a válaszadóknak.

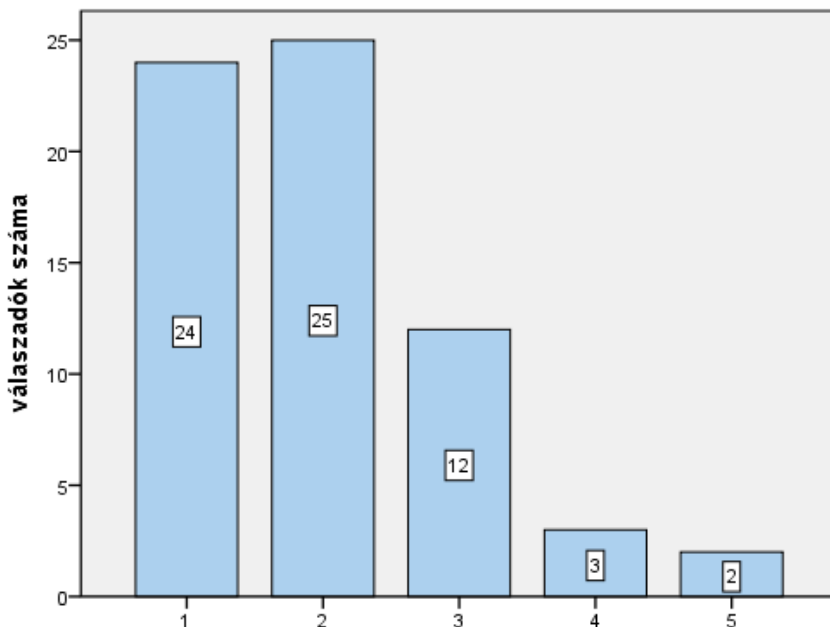
A teljes mintában mindössze 2 fő olyan válaszadó volt, aki rendelkezik Gilvánfa közigazgatási területén belül tovább földterülettel, amelyek művelési ág tekintetében erdőnek minősülnek. 3 főnek az Ormánság valamelyik másik részén van erdeje és/vagy szántója. 3 fő rendelkezik Gilvánfán további lakótelekkel.

A válaszadók 89,7%-a nyilatkozott úgy, hogy ért a földműveléshez, gazdálkodáshoz. 78% szívesen bekapcsolódna a komplex telep program földprogramjába, és többségüknek szüksége lenne valamilyen segítségre: vetőmagra, permetszerre, fóliára, trágyára, szántásra vagy szakmai segítségre.

A településre vonatkozó eredmények

A település általános megítélése rendkívül kedvezőtlen. Az iskolai osztályozási rendszerhez hasonló értékelési skála alkalmazásakor a leggyakrabban említett érdemjegy az elégséges volt (37,31%), de ettől alig maradt el a legrosszabb, elégtelen minősítést adó válaszadók aránya (35,82%). Az érvényes válaszok átlagértéke 2,0 volt.

5. ábra: A település általános megítélése



Arra a kérdésre, hogy miért jó a településen élni, a többség nem tudott egyértelmű választ adni – a válaszadók jelentős része szerint nem jó Gilvánfán élni. Akik konkrétan nevesítettek valamilyen pozitívumot, a következő válaszokat adták:

- Itt laknak a barátok ismerősök, rokonok
- Vidéki környezet miatt
- Lehetőségek miatt
- Megszokásból, mert nincs más
- Itt született
- Bízunk benne, hogy fejlődésnek indul a település
- Sok a fiatal
- Vidámság van

A pozitívumoknál jóval hangsúlyosabban jelentek meg azok a tényezők, amelyek a kedvezőtlen értékelésekhez kapcsolódtak. Arra a kérdésre, hogy melyek a falu legjelentősebb problémái, a következő válaszok érkeztek:

- Nincs összetartás
- Nincs munkalehetőség
- Az itt élő emberek
- Szegénység
- Kommunikáció hiánya a lakosok között
- Nincs tiszteletudat a fiatalokban
- Lehetőségek hiánya
- Nincs igazságos elosztás
- Polgármester
- Sok kóbor kutya
- Szemétszállítás
- Lustaság
- Lopások
- Közlekedés
- Kevés program
- Elfogult vezetés
- Falu rendezetlensége
- Gilvánfainak lenni stigma
- Demagógia
- Járdaeépítést abbahagyták
- Aluliskolázottság

A Gilvánfán és környezetében megvalósult fejlesztések közül a legtöbben a házépítési programot tartják a legnagyobb sikernek. Ezek kívül a következő fejlesztések kerültek említésre:

- Fóliasátor kialakítása
- Útépítés
- Közművesítés
- Gyerekház
- Tanoda
- Magyarmecskei iskola
- Egészségügyi központ (Sellye)
- Saját kert
- Közmunka program
- Hídépítés

A sikeres fejlesztések egy része átfedést mutat azokkal a helyi tényezőkkel, jellegzetességekkel, amelyeket a helyiek szívesen megmutatnának a településre érkező vendégnek:

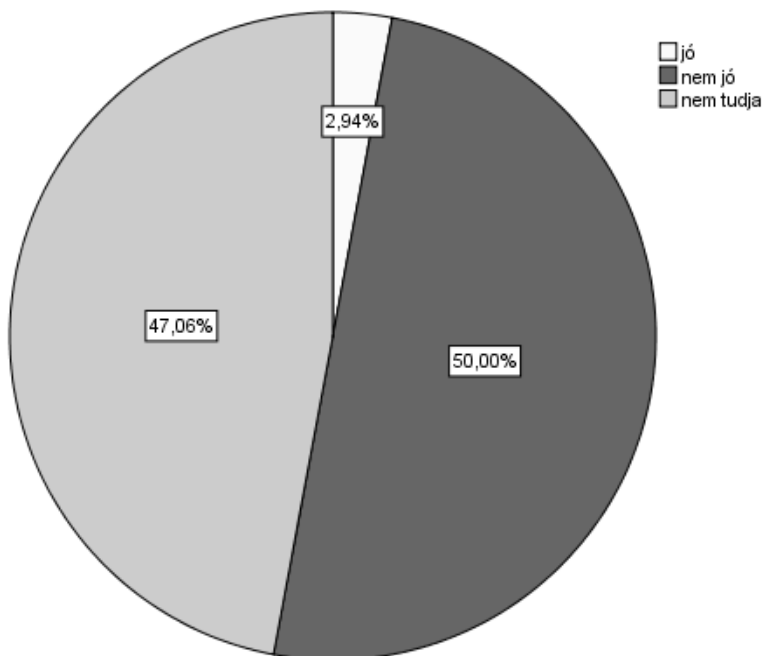
- Új házak
- Cigánytelep
- Tanoda
- Környékbeli erdők
- Óvoda
- Egész falu
- Babaház

Ellentmondásos válaszok érkeztek, amikor a kérdezőbiztosok arra kérték a válaszadókat, hogy jellemezzék néhány szóval az Ormánságot. A válaszok között egyaránt voltak pozitív és negatív tényezők:

- Az Ormánság pozitívumai: természeti értékek, tradíciók, „emberi törekvés”, csendes, szép, jómódú.
- Az Ormánság negatívumai: munkanélküliség, bizonytalanság, rossz, szegénység, elérhetetlen (rossz közlekedés), magas a bűnözés, elmaradott.

A falu jövőképét az adatfelvétel időszakában a kedvezőtlen kilátások és a bizonytalanság jellemezte.

6. ábra: Gilvánfa jövőjének megítélése



A válaszok kifejtésekor többen utaltak a polgármesteri tisztség jelentőségére. (Ne felejtjük el, hogy az adatfelvétel idején választási év volt Magyarországon. Az adatfelvételre az országgyűlési és az EP választásokat követően, de a helyi önkormányzati választásokat megelőzően került sor.) „Fejlődés lesz, ha marad a polgármester” – mondta egy válaszadó; „Egy külsős polgármester változást hozhatna” – vélekedett valaki más.

A település jövőképeivel kapcsolatban a következő érdemi válaszok kerültek még rögzítésre:

- Katasztrofális
- Nem látja a jövőjét
- Tönkremegy
- Fejlődésnek indult
- Egyenlőtlenségek
- Ha a pályázat beindul, javíthat a falu helyzetén

A válaszadók 66,2%-a elégedett a tömegközlekedéssel a helyközi járatok tekintetében. Akik nem elégedettek, azok a következő tényezőkön változtatnának:

- Sűrűbb helyközi járat
- Akadálymentesített buszok
- Sofőrök viselkedése
- Sellye felé sűríteni a járatokat
- Olcsóbb buszjegyek
- Vasútvonal kiépítése

A többség (80,9%) nem elégedett a település által működtetett falubusszal. A vélemények pozitív irányú változásához a következőkre lenne szükség:

- A faluban lakókat szolgálja
- Ténylegesen a falu szükségleteit szolgálja
- Rendszeres, követhető menetrend
- Rendes falugondnok
- Ingyenesen legyen igénybe vehető
- Üzemanyag költségen közlekedjen
- Bulijáratként is működjön

A közlekedési feltételeket személygépkocsik számára 61,8%, kerékpárosok számára 54,4%, gyalogosok számára 52,9% tartja megfelelőnek.

A válaszadók többsége rendszeresen elutazik Gilvánfáról, a leggyakrabban említett úti célok között Pécs, Sellye, a környező települések, illetve Vajszló szerepel.

82,4% szerint szükség lenne útszélesítésre, illetve járdaépítésre a településen. A konkrét közterületet nevesítők közül a legtöbben a Fő utcát említették.

Az utaknál kedvezőbb az egyéb közterületek, így pl. a zöldterületek megítélése. Ezek állapotával a válaszadók 51,5%-a elégedett.

A kutatásban résztvevők pozitívan reagáltak arra a kérdésre, amely azt tudakolta, hogy szívesen részt vennének-e a faluközösség érdekében végzett közösségi munkában. A válaszadók közel háromnegyede nyitottnak mutatkozott ilyen típusú tevékenységre. A konkrét tevékenységeket említők a falu szépítését, illetve a fűnyírást nevesítették, de többen úgy válaszoltak, hogy bármit megtesznek a helyi közösség érdekében.

A helyi közösség önmagára irányuló megítélése rendkívül kedvezőtlen. 47,1% elégtelenre értékelné a közösséget, és mindössze 7,4% adna jó érdemjegyet. A kérdésnél alkalmazott skála ötfokozatú volt, a legjobb érdemjegyet senki sem érezte megfelelőnek.

A helyi közügyek, politikai és társadalmi események csak a lakosság elenyésző részét érdeklik. Elgondolkodtató, hogy a válaszadók 39,7%-a arról nyilatkozott, hogy ezek a kérdések egyáltalán nem érdeklik. Ezzel együtt a helyi önkormányzat tevékenységét a többség (72,1%) figyelemmel kíséri. Akik nem, azok a következő tényezőkkel magyarázzák tartózkodásukat:

- Nem érdekli
- Nem bízik a helyi vezetőkben
- Közösségi fórumok nem működnek az önkormányzatnál
- Nem tud változtatni
- Nincs világos, részletes tájékoztatás
- Nem engednek beleslátni
- Érdemi munka hiánya
- Mindenből kimaradnak

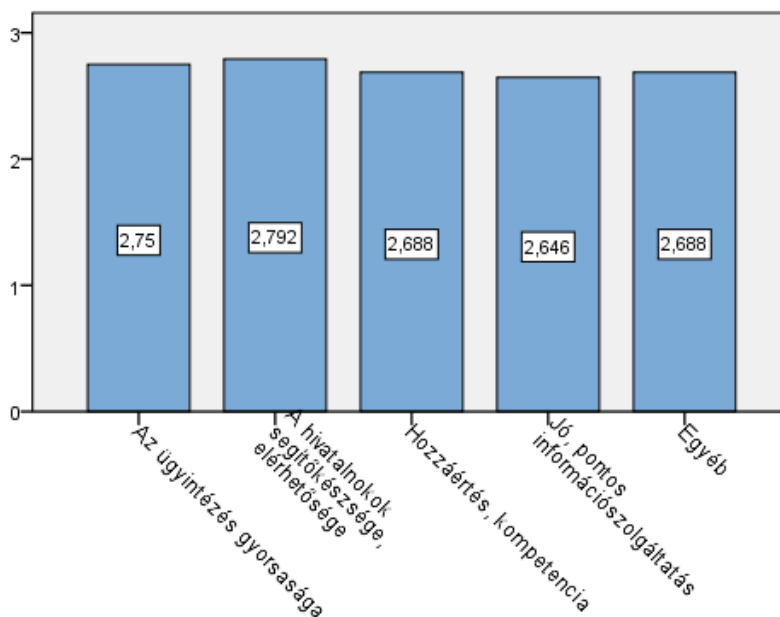
A közügyek iránti érdektelenség visszaköszön a konkrét tevékenységeket vizsgáló kérdéscsoport válaszaiban is. Ezekből kiderül, hogy 82,4% még soha nem vett részt képviselőtestületi ülésen, falugyűlésen pedig a válaszadóknak csak a fele vett részt legalább egyszer. A demokrácia megvalósulása elsősorban a helyi képviselőkön keresztül realizálódik, akiket a válaszadók 70%-a már legalább egyszer beszélgetett a település ügyiről.

A polgármesteri hivatal munkájának megítélése közepes. Ahogy a következő fejezetben egységesen magas értékelésekkel találkozunk majd a tanoda és közösségi ház értékelésénél, úgy jellemzi a hivatal

munkájának értékelését az egységesen közepes szint. (Az értékelés az iskolai osztályzatokhoz hasonlóan tájolt, ötfokozatú skála segítségével történt.)

- Az ügyintézés gyorsasága: 2,75
- A hivatalnokok segítőkészsége, elérhetősége: 2,79
- Hozzáértés, kompetencia: 2,69
- Jó, pontos információszolgáltatás: 2,65
- Egyéb: 2,69

7. ábra: A polgármesteri hivatal működésének értékelése



A települési kommunikációra és közösség szervezésre vonatkozó eredmények

A válaszadók 61,8% véli úgy, hogy elegendő az az információ-mennyiség, amihez hozzájut a településen történő politikai és társadalmi eseményekkel kapcsolatban.

Legfontosabb információforrásként a közvetlen – falubeliekkel, szomszédokkal, rokonokkal – történő kommunikáció azonosítható be. Ezt az országos televízió-csatornák, a helyi rádiók, az internet és a megyei napilap követi csökkenő fontossági sorrendben.

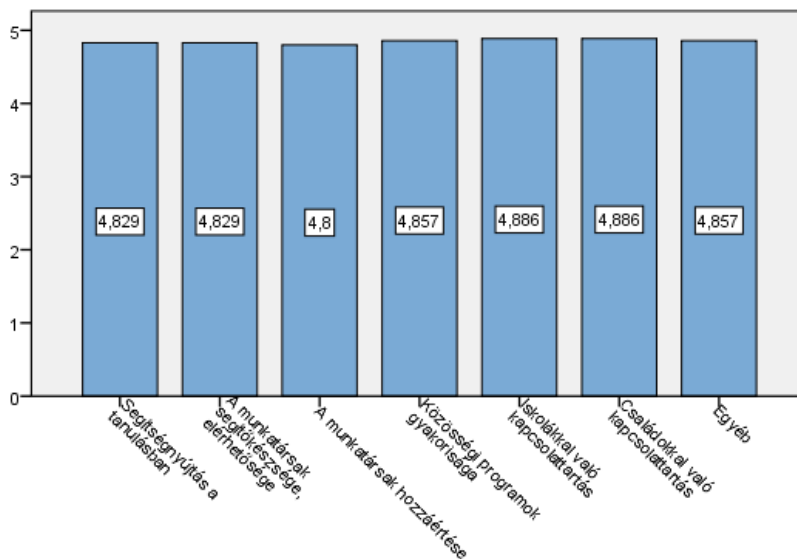
A válaszadóknak mindössze 14,7%-a tagja valamely egyesületnek, szövetkezetnek vagy kisebbségi önkormányzatnak.

A többség (53%) igénybe veszi a tanoda és közösségi ház szolgáltatásait, amelynek működését jellemzően fontosnak és eredményesnek tartják a településen élők.

A tanoda és közösségi ház esetében érdemi különbséget nem sikerült kimutatni azon tényezők között, amelyek miatt valószínűsíthető a szolgáltatások igénybevétele. Mind a hét vizsgált tényező közel azonos átlagos értékelést kapott.

- Segítségnyújtás a tanulásban: 4,83
- A munkatársak segítőkészsége, elérhetősége: 4,83
- A munkatársak hozzáértése: 4,8
- Közösségi programok gyakorisága: 4,86
- Iskolákkal való kapcsolattartás: 4,89
- Családokkal való kapcsolattartás: 4,89
- Egyéb: 4,86

1. ábra: A tanoda és közösségi ház működésének értékelése



(A rendkívül kedvező értékelést árnyalnunk kell annyiban, hogy az intézmény munkatársai közvetítőként közreműködtek a kérdezőbiztosok munkájának megalapozásában, ami kétségtelenül torzíthatja az eredményeket.)

Arra a kérdésre, hogy részt venne-e olyan programsorozaton, ahol Gilvánfa közösségéről és jövőjéről beszélgetnek a falusiak, és az ott közösen megbeszélte dolgok megvalósulásáért tesznek is, a válaszadók döntő többsége, 88,2%-a igennel felelt. Akik

konkretizálták válaszukat, azok a jövő érdekében, illetve a falu szépítése végett vennének részt a programsorozaton.

A szabadidő jelentős részét a többség otthon tölti. Mindössze 4 fő volt, akik ezt a helyszínt nem említették, de közülük is szinte mindenki a falut említette szabadidős színtérként. Gilvánfán kívül nagyjából hasonlóan alacsony arányban keresik fel a helyiek valamelyik szomszédos települést, Pécset vagy más baranyai települést.

A helyi színterek dominanciája aláhúzza annak a ténynek a jelentőségét, hogy a válaszadók többsége (54,4%) nem tartja elegendőnek a helyi programlehetőségeket.

A hiányolt programok, szabadidős tevékenységek tekintetében igazán széles volt a válaszok spektruma:

- A legtöbben szabadtéri programokat hiányolnak: Kirándulás, fürdés, futballozás, futballcsapat-alapítás, illetve futballpálya-építés, teniszpálya-építés, játszótér, idősebbeket megcélzó sportprogramok,
- A válaszadók egy másik jelentős része kulturális programokat szeretne Gilvánfán: mozi, illetve könyvtár létesítése, kézműves foglalkozás, tánctanítás, varró szakkör, romanap.
- Többen említettek olyan programokat, amelyek esetében a közösségi jelleg tekinthető meghatározónak: édesanyák közötti tapasztalatcsere, közösségi ház kialakítása, közös főzés, társasjáték klub, búcsú, utcabál, nyugdíjas nap, családi tábor.
- Egy-egy esetben a fenti kategóriákban nem sorolt, vagy nem kellően specifikált igények kerültek megfogalmazásra: konditerem, kocsmá, családi programok, gyermekprogramok, felnőtt programok, munkaerő-piaci tréning.

A PROJEKT ELŐKÉSZÍTÉSÉVEL ÉS LEBONYOLÍTÁSÁVAL KAPCSOLATOS TAPASZTALATOK

Előkészítés

A pályázati anyag előkészítése 2012 nyarán kezdődött. A főbb irányvonalak meghatározásában olyan szereplők vettek részt, akik már jó ideje, esetenként több évtizede foglalkoztak a település helyzetével, illetve annak kedvezőbbé tételével. Az előkészítés során felhasználásra kerültek a korábbi tapasztalatok és jó gyakorlatok, egyúttal a közreműködők törekedtek arra, hogy szinergia jöjjön létre a településen már jól működő programokkal, így például a tanodával vagy a jogsegélyszolgálattal. „(...) volt egy ismeret Gilvánfáról, meg a környékről, különböző programokat csináltunk mi például Besencén a szomszédos faluban, meg hát mondjuk úgy a kilencvenes évektől azért le-le jártunk Gilvánfára Heindl Petiékkel, még ott volt a Derdák Tibi, tehát volt egyfajta ismeret a településről meg a térségről. És mi többször gondolkodtunk egy olyan komplex programban, aminek a megvalósítására gondoltuk vagy feltételeztük, hogy ez a TÁMOP 5.3.6-os program ez lehetőséget ad. Tehát ez volt a kiindulópont. És akkor voltak ilyen elemek a programban, hogy például most a Péter, amit csinál, ez a jogsegélyszolgálat, akkor amit csinálnak az Andiék, a tanoda, meg hát ilyen közösségfejlesztő programokat is csináltak, noha nem így hívták annak idején, és akkor arra gondoltunk, hogy ezt lehetne egy ilyen csomagba betenni és el lehet kezdeni megvalósítani. Hát így is állt össze egyébként annak idején ez a program.” (a projekt ötletgazdája) Az előkészítésben jelentős szerepet játszottak a tanodaprogram munkatársai, akik már régóta tapasztalták a felnőtt lakosság helyzetének javítását célzó intervenciókra irányuló igény meglétét. „Tanárként kezdtünk el ott dolgozni néhányan, és aztán civil szervezet formájában folytattuk ezt, és azt láttuk, hogy most egy olyan önkormányzati testület van ott, akivel lehet együtt dolgozni, de ők, hát nehezen tudnak ilyen forrásokhoz jutni, nyilván nem tudnak pályázatot írni, pályázatíróval íratják, az nem mindig olyan jó, mintha az írná, aki a terepen dolgozik. Akkor azt gondoltuk, hogy tovább kéne lépünk, mert nem csak a gyerekekkel kell foglalkozni. Folyamatosan volt az az igény a falu részéről, hogy a felnőttekkel is, és hogy munkahelyet próbáljunk meg teremteni, bár tanárok vagyunk meg szociális munkások, és egy kicsit mindig ellenálltunk ennek, hogy mi a gyerekekhez értünk, de tényleg nem lehet eredményt elérni akkor, hogyha nincs mindenki érdekeltté téve, úgyhogy ezért pályáztuk meg.” (2. szakmai vezető)

A projekt ötletgazdájával készített interjúban jól érthető módon össze lettek foglalva azok a szempontok, amelyek a projekt megtervezésekor szerepet játszottak. „(...) volt egy fontos szempont még, hogy valamiféleképpen bevonni az egyetemet. Itt ugye ennek voltak ilyen történeti előzményei. (...) az agrár settlement, aminek az volt a lényege, hogy egyetemista fiatalok, hát ott Szeged környékén inkább a tanyavilágban próbálták meg ilyen kulturális meg mindenféle programot csinálni. (...) arra gondoltunk, hogy az egyetemnek a különböző intézetei, karai, tanszékei a különböző programok mögé állnának. Ugye az egyik ilyen fontos elem volt a programban (...) a sport és akkor, ugye, hogy egy ilyen kézilabdapályát kellene építeni, és akkor ez mögé állna a testnevelés tudományi intézet vagy tanszék, vagy minek hívják. Még ott az előkészítés során beszéltünk is az egyik kollégával, hogy ott egy ilyen kézilabdacsapat alakulna, tehát egy pályát hoznának létre, egy csapat alakulna, ez ugye fontos a falu identitása miatt is, hogy nekünk van egy csapatunk. Focipálya lett volna az első, csak arra nem volt ott megfelelő környék, ahol ezt ki lehetett volna alakítani. Akkor ott van a Péternek a jogsegély szolgálata, akkor ez mögé, meg egyáltalán a falu ügyes-bajos dolgainak intézése mögé a jogi kar állna, és ezt meg is beszéltük az akkori dékánnal, Berke Gyulával, aki nagyon magáévá tette ezt az ötletet. Tehát, hogy nemcsak a hallgatók, akik erre vállalkoznak, lejárnak a faluba, amikor vannak ezek a tanácsadások, hanem, hogy mondjuk a falu vezetői fél évente megkeresik az egyetemet, hogy milyen államigazgatási, jogi természetű problémák adódnak, és hogy ennek a kezelésébe, megoldásába, hogy tud belefolyni a kar, illetve aki erre vállalkozik oktató. Akkor ugye, a tanoda az adta magát, hogy akkor ott a pedagógiai intézet, vagy hát a romológia tanszék, mert ugye ezek együtt vannak, hogy akkor ők segítenék ezt a fajta tevékenységet. Akkor megkerestük a Művészeti Kart, hogy ott ilyen nyári művészeti táborokat csinálnánk, legalább a program alatt és akkor ebből kinőhetne egy olyan kezdeményezés, ami csírájába meg is van a faluban, hát ilyen hagyományőrző zene, néptáncos csoport jönne létre. Ez létre is jött egyébként, én láttam őket egyszer-kétszer fellépni. És ilyen kötelező elemek voltak a programban, ez a Cserhaj, a közösségi ház, hát azt beterveztük, ez a polgármesteri hivatal, illetve a művelődési ház épülete... és hogy ott ilyen, nem csak ilyen nagy rendezvények, amikor vannak, hanem kis rendezvények tartására is alkalmas teret kell kialakítani internet hozzáférés elérhetőséggel, meg esetleg ilyen képzési programok lebonyolítására ez alkalmas lenne, és ott van mellette a polgármesteri hivatal, ami hát nem egy rossz szomszédság. Ugye akkor volt egy olyan

elképzelés, amit indított is még a program indulása előtt az önkormányzat, hogy ilyen kertészeti tevékenységet végeznek közfoglalkoztatás keretében, és hogy akkor ezt így beépítenék ebbe a programba (...). Vettek traktorokat és egyébként a fóliák is felépültek, nem ebből a pénzből, más pénzből. És akkor ott az az ötlet született, hogy akkor a program keretében erre képzést szervezni, meg kertészeti tanfolyamokat, meg nem tudom én miket. Azt hiszem, az is bekerült a költségvetésbe, hogy egy picit a régi faluban, tehát nem a Varga-telepen, hanem a régi faluban, ott ugye a házak mögött vannak ilyen művelésre alkalmas területek, ami úgy nagyságrendileg is elég ahhoz, hogy egy családnak megtermeljen ilyen alapvető kertészeti termékeket, zöldségfélét, esetleg gyümölcsöket. És tehát ez került be a programba, meg bekerült az a mosoda, varroda, azt én még nem láttam megvalósulni. És még egy ilyen fontos eleme volt a programnak, hogy ugye van a falunak falubusza és van ott egy-két ember, aki, ha nem is agyoniskolázott, de ilyen határozottabb fellépésű... hogy a program keretében legyen egy ilyen menedzserféle. Mert ott az volt a probléma Gilvánfán, hogy mindig egy befelé forduló falu volt, és nem tudta magát eladni, tehát ennek a menedzsernek lett volna az a feladata, hogy az embereket menedzselje, hát elsősorban nyilván a munkaerőpiacon, hogy a faluról is egy ilyen pozitív kép kialakítását próbálja meg elősegíteni, merthogy elég negatív kép volt a faluról.” (a projekt ötletgazdája)

A pályázattal kapcsolatos helyi elképzelések összhangban voltak a konstrukció alapvető célkitűzésével, ami a szegregált lakókörnyezetben, mélyszegénységben élő hátrányos helyzetű emberek társadalmi felzárkózásának és integrációjának segítése. A pályázati kiírás rögzítette, hogy a cél eléréséhez egyéni adottságokra és szükségletekre épülő, több (szociális, közösség-fejlesztési, oktatási, egészségügyi, képzési és foglalkoztatási) elemből álló, összetett beavatkozási eszközrendszer szükséges. „A program célcsoportjába a telepeken, telepszerű lakókörnyezetben, szegregátumokban élő, halmozottan hátrányos helyzetű, alacsony, illetve elavult iskolai végzettséggel rendelkező, jellemzően szociális és anyagi gondokkal küzdő, roma és nem roma egyének és családok tartoznak, de a program a település egésze számára is nyújt olyan szolgáltatásokat, amelyek segítik a hátrányos helyzetű emberek felzárkózását és a település életébe történő integrációjukat” – fogalmaz a pályázati útmutató². A kiírás és a helyi szükségletek

² Pályázati útmutató a Társadalmi Megújulás Operatív Program Komplex telep-program (komplex humán szolgáltatás hozzáférés biztosítása) c. pályázati felhívásához.

közötti kapcsolódási pontok ellenére „(...) az egyik legnagyobb nehézség az az volt, hogy összehozni a pályázati követelményekkel azt, amit mi gondoltunk, tehát, hogy ott át kellett bizonyos ügyeket alakítani (...)” (a projekt ötletgazdája). A meghatározó problémát az jelentette, hogy a pályázati kiírás jelentős mértékben fókuszált a szegregátumokra, ami Gilvánfa esetében nem határolható le olyan egyértelműen, mint egy nagyobb település esetében. Ahogy a kérdőíves kutatás eredményei is mutatják, a Varga-telep elmaradottsága jól beazonosítható, viszont nem olyan mértékű, mint ami igényelné a településrész külön történő fejlesztését. A finanszírozó szerv álláspontja a pályázati időszak elején nem volt egyértelmű azzal kapcsolatban, hogy telepnek, esetleg telepszerű elkülönültségben élnek tekinthető-e az egész falu. A településrészek közötti különbség mértékét tovább csökkentették a pályázat benyújtása, illetve megvalósításának kezdete között lebonyolított fejlesztések.

A pályázati anyag elkészítéséhez felhasználásra kerültek a korábbi tanulmányok, amelyek megfelelő kiindulópontként szolgáltak a megvalósítani kívánt tevékenységek megtervezéséhez. „(...) Gilvánfáról azért sokan írtak, ez előny volt. Csináltunk szükségletfelmérést, egyébként azt megcsináltuk, hogy az egész falura vonatkozóan minden házat végigjártunk, vagy minden családot, hogy például kinek mi a végzettsége, például az Andreáék is csináltak ilyet korábban, de ezt egy picit fel kellett frissíteni. És akkor ugye kiderült, hogy nem is azzal van baj Gilvánfán, hogy nincsen szakképzettségük az embereknek, mert az elmúlt húsz évben mindenféle ilyen OKJ-s tanfolyamra beiskolázták az embereket, akik egyébként ezért kaptak még valami támogatást is, tehát ilyen támogatott képzések, munkaerő-piaci képzések voltak ezek és volt olyan ember például a Varga-telepen, akinek 3-4 szakmája is volt, ilyen OKJ-s, de hát nyilvánvalóan nem tudott elhelyezkedni. Azok voltak viszonylag szerencsésebbek, akik még a régi rendszerű szakmunkásképzésben vettek részt, tehát a rendszerváltás előtt és az három éves rendes szakmunkásképző iskola volt és azért azok úgy felkészültebbek is voltak. De hogy azért kiderült, hogy ennek az egész, az elmúlt húsz évben lebonyolított ilyen munkaerő-piaci képzéseknek nem sok értelme volt.” (a projekt ötletgazdája) Az ilyen és ehhez hasonló tapasztalatok alapján a résztvevők a projekt megtervezésekor igyekeztek a valós

http://palyazat.gov.hu/download/43040/Palyazati_utmutato_Komplex_tel_ep-program.pdf

szükségletek kielégítésére irányuló fejlesztési elképzeléseket integrálni a pályázati anyagba.

Ütemezés

A pályázati anyag benyújtására 2012 őszén került sor. A pályázat az első körben nem került a támogatott projektek közé, amelyben szerepet játszhatott a telepfogalommal kapcsolatos, korábban már említett értelmezési probléma. „(...) a pályázattal egy picit fókuszálni kellett a Varga-telepre, mert az egy ilyen fontos rész volt a kiírásban, hogy ilyen szegregált település – ugye Gilvánfán azt butaság mondani, hogy a Varga-telep az Gilvánfa szegregált lakótelepe, egész Gilvánfa szegregált (...) nincsen különbség a faluban élők és a Varga-telepen élők között se jövedelmüket tekintve, se a lakás- és élet... mondjuk a lakáskörülményeiket tekintve egy picit igen. És akkor azt mondták, hogy jó akkor ez így maradhat, ezt elfogadják. De ez egy ilyen féléves - mert ugye ez a második körben nyert ez a pályázat – ez egy ilyen féléves huzavona volt, hogy ilyen szakmai alapokra kellett ezt helyezni és meggyőzni őket, de hát ez nagyon sokáig tartott. (...) Nem konkrétan utasították vissza, rárakták valami tartaléklistára, de pont emiatt a falu és a Varga-telep című probléma miatt. Igen ilyen értelmezésbeli probléma volt, hogy akkor mit értünk szegregáció alatt. Azt nem mondom, hogy meggyőztük a kollégákat, de legalább elfogadták azt a fajta gondolkodást (...)” (a projekt ötletgazdája)

Az eredetileg 24 hónapra tervezett ütemezéssel beadott pályázati anyagot több ponton is módosítani kellett a támogatás megítélése után. „(...) ami még rosszabb volt már az elején, hogy hát mi ugye úgy kezdtünk hozzá, hogy hát ugye ez egy több évvel ezelőtt tervezett program volt, ami ugye először nem nyert, tartaléklistára helyezték és egy másfél évig, eleve elég sokáig tartott, amíg elbírálták, másfél évig tartaléklistán volt, és csak utána nyert a projekt. (...) sok minden változott addigra a faluban, még ezalatt a másfél év alatt is, egyrészt azért, mert amikor írtuk ezt a programot, tulajdonképpen akkor kezdtük ezt az egész ottani mi settlement munkánkat.” (1. szakmai vezető) Az említett másfél évben került sor az ún. vályogprogramra, amelynek megkezdéséről a Baranya Megyei Kormányhivatal Munkaügyi Központja 2013. április 15-én kötött szerződést Gilvánfa Község Önkormányzatával a településen megvalósítandó közfoglalkoztatási mintaprogram céljából. A települési önkormányzat – 25 fő, közfoglalkoztatásban dolgozó helyi lakos részvételével - nyolc, egyenként 42 m²-es komfortos

vályogházat épített, amelyeket 2013 decemberében adtak át. Mivel a házak a pályázati anyagban még felszámolásra ítélt Varga-telepen épültek, ez a cél értelemszerűen érvényét veszítette az új épületek felépítésével. „(...) amikor megnyertük ezt a pályázatot, tavaly februárban derült ki, hogy megnyertük, akkor leültünk (...), hogy akkor most már tényleg itt van a pénz, és villámgyorsan átgondoltuk, hogy mi az, amit még át kell alakítani. Tehát eleve egy csomó minden történt, és ezek pozitív információk voltak, egy csomó minden már túlhaladott volt. Egész konkrétan az eredeti pályázatban az van benne, hogy a telepet fölszámolni, na de közben épült ott 16 ház, szóval nem hogy fölszámolás van, hanem csatornázták, vízvezetékezték, tehát ez a falunak egy nagyon fontos részévé vált. (...) most már a telep semmivel se hátrányosabb, mint a többi rész, sőt, most per pillanat a faluban ilyen ház rendberakás szempontból sokkal több feladat van, mint a telepen, és ezért ezt is át akartuk alakítani, hogy ez [ti. a jelen projekt] ne csak a telepre szóljon, hanem az egész falura, hiszen az egész falu megfelel a szegregátum követelményeinek.” (1. szakmai vezető)

„(...) aki ismeri ezt a területet, tudja, hogy 2-3 éves projektekben nem lehet nagy eredményeket elérni.” – mondta a projekt ötletgazdája a vele készített interjú során. Ezzel együtt ő is azonosult azzal az elképzeléssel, hogy bizonyos tevékenységek, illetve adott fejlesztések megalapozása ilyen időtávon is megvalósítható. „(...) amikor ott beszélgettünk az emberekkel, rá kellett jönni, amit persze valamennyire tudtunk, hogy istenigazából ezt egy ilyen másfél éves (...) [programban] olyan sok mindent nem lehet elérni, tehát, hogy helyben nem lehet munkahelyet csinálni, vagy csak ilyen néhány hónapos munkákat lehet csinálni. Az, amire talán egy icike-picike remény mutatkozott, az az, hogy ha szakmai végzettséget és munkatapasztalatot szereznek, hogy beülnek az autóba, bejönnek Pécsre, és akkor itt tudnak elhelyezkedni.” (a projekt ötletgazdája)

A fő problémát azonban nem a kiindulóponti, hanem a ténylegesen megvalósuló ütemezés jelentette. A 24 hónapos tervezett időszak helyett 20 hónapra kellett átstrukturálni a projektet. A projekt megvalósítása 2014. április 1-jén kezdődött el. A szerződést 2014. augusztus 15-én írták alá. A gesztorszervezet által alkalmazott projektmunkatársak jelentkezése a munkára májustól folyamatosan zajlott, azonban a kiválasztás csak a támogatási szerződés aláírása után történhetett meg, mert az önkormányzat aláírt szerződés híján bérhitelhez sem juthatott, így a munkatársakat forráshiány miatt nem tudta alkalmazni korábban. A munkatársak munkába állítása szeptember 1-jével történt meg. „Amikor mi leültünk először, és

ugye mi ott dolgozunk a telepen, tőlünk kérdezték a Gáborék, az egyetemen, mindenki, hogy mi az a minimális idő, amíg úgy gondoljuk, hogy bármilyen eredményt föl lehet mutatni abból, amit mi vállaltunk. Akkor azt mondtuk, hogy legalább 22 hónap, eredetileg talán 28-ra vagy 33-ra terveztük, már azt se tudom, mert százszor átterveztük, és ez még elég is lett volna, ha... tehát mi elkezdtük áprilisban, annak ellenére, hogy februárban tudtuk meg, hogy mi van, terveztük, átírtuk, átszámoltuk, fölküldtük, szerintem két héten belül, és húzódott a szerződés aláírás és minden valami augusztusig. Belekezdeni olyan dologba nem mertünk, ami nagyon sok pénzbe került, hát felvettünk négy szociális munkást, fizettük mi civil szervezet a saját pénzünkből, megelőlegezve a négy szociális munkás havi egymillióba kerülő bérét és mindenét, tehát elkezdődött a program alapszinten, elkezdtük körbejárni az embereket, meg előkészíteni a programot, de augusztusig nem mertünk semerre lépni, ez azt jelenti, hogy öt hónap még elment arra, hogy vártuk, hogy aláírják, hogy mondjanak valamit, hogy módosíthatjuk, hogy kiléphet-e a konzorcium, tehát nagyon gázos volt. És akkor igazából szeptemberben tudott beindulni valamiféle normális munka, akkor nem fogadták el a szakembereinket, mert nincs végzettségük, bár ők értettek a terephez, akkor azokat el kellett küldeni, elmentek maguktól is, jöttek szociális munkások, újak, kezdők, fiatalok. Nagyon kevés volt az idő, és nagyon nehéz volt így beindulni.” (2. szakmai vezető) Az időszak lerövidülése mellett probléma volt az is, hogy a tervezettnél későbbi indulás miatt több tervezett résztvevő már nem tudta vállalni a projektben való munkavégzést. „(...) pótlistára tették bennünket, tehát első körben forráshiány miatt elutasították, nyilván ennek ilyen, nem feltétlen szakmai okai voltak, és akkor, gondolom, maradt egy csomó pénz, és akkor pótlistáról többen bekerültünk. A pontszámunk elég magas volt úgy tudom, csak más volt itt talán. Ez nagyon megnehezítette a kezdést is, mert ilyen hirtelen estünk bele, azonnal el kellett kezdeni, a mi munkatársaink, akit mi terveztünk, hogy projektvezető lesz, külső munkatársaink (...) közben elmentek máshova dolgozni, és nem tudtak projektvezetést vállalni (...). Én is elmentem máshova dolgozni, mást is elvállaltam az egyetemen, és a munkatársaim meg a tanodákat menedzselték.” (2. szakmai vezető)

Az ütemezésből származó problémákat az együttműködő szereplők rugalmasságával sikerült áthidalni és kezelni. „Csöppet rövidült az egész pályázati idő, tehát huszonnégy hónapról húsz hónap lett, ez egy kicsit gázosabb lett, de amúgy nem. Mondom, mind szakmai vezető, mind a projektmenedzser nagyon ügyesek, tehát nagyon... megpróbálnak ebbe a kis időbe is mindent összesűríteni, ami benne

volt eredetileg is.” (polgármester) Az indulással együtt bizonyos projektelemek megvalósulására is később került sor az eredetileg tervezettnél, ezeket a problémákat azonban sikerült a projekt időtartamán belül maradvá kezelni. „csúszott is az egész projekt, mert nem akkor kezdődött el, amikor meg volt hirdetve, hanem sokkal később, tehát azt hiszem, egy fél évet csúszott. Később jött meg a pénz is, később tudták elkezdeni a renoválást is itt, az újjáépítést is, és emiatt a programok is van, hogy csúsznak, de szerintem azért novemberre, minden, ami tervbe volt véve, el fog készülni, legalábbis nagyon remélem.” (esetmenedzserek asszisztense)

A problémák kezelhetőségével együtt az ütemezés egy másik tényezője is említésre került az interjúk során, miszerint a futamidő akkor is kevés lenne bizonyos fejlesztésekhez, ha a projekt az eredeti időtartamban valósult volna meg. „Két év alatt se sok eredményt lehetett volna elérni, hogy az emberek a munkaerőpiacra kerüljenek, meg, hogy ott beinduljanak ezek a közösségi, sport, kulturális szolgáltatások, meg, hogy az egyetem jelenléte ott stabilizálódjon.” (a projekt ötletgazdája)

Az ütemezés kapcsán ki kell térni az értékelés nehézségeire is. A kutatási eredmények megbízhatóságát csökkenti, hogy az értékelést megalapozó adatgyűjtésre a projekt lezárását megelőzően került sor. Ez a tény értelemszerűen korlátozza a felhasználható szakmai dokumentumok körét, egyúttal – álláspontunk szerint – szükségessé teszi az eredmények későbbi, a projekt lezárását követő revízióját.

Együttműködés és lebonyolítás

A projekt lebonyolítását a résztvevők konstruktív együttműködése jellemezte, a legjelentősebb probléma az egyik konzorciumi tag kiválása volt, még a szerződéskötés időszakában. „Az Ifjúságért Egyesület, akik szerintem jók lettek volna oda, ugye ők megsértődtek, összevesztek, és akkor ki is szálltak ebből, amit én nagyon sajnálok egyébként.” (a projekt ötletgazdája) „A polgármesterék ragaszkodtak hozzánk, az Ifjúságért Egyesület jobban szeretett volna belefolyjni, akár ilyen szakmai vezetés címén is, nem fogadták el őket, és akkor így lett egy ilyen szakítás ebből, ők kiléptek a programból. Szakmai indoka volt ennek igazán, de talán a háttérben egy kicsit személyi is, tehát mi nem akartuk azt, hogy a szociális munkát ugye azt nem mi vállaltuk be, mert mi a gyerekek

oktatását vállaltuk itt is, meg a tanodát, hogy a szociális munkát a (...) végezze, aki hírhedten nem ért a feladatához és az ő munkatársaik legyenek nálunk másodállásban a szociális munkások Gilvánfán, miközben a saját munkakörükben nem végzik el normálisan ezt a munkát, úgyhogy ezen kezdődött a balhézás és akkor nyilván ez fajult el, tehát mi kötöttük azt, hogy nem, nem, nem, keresünk munkaerőt, megtanítjuk inkább őket, meg segítünk nekik, és akkor ez vezetett odáig, hogy szakítottunk egymással. És akkor ez egy kicsit megakasztotta a programot, mert mindjárt az elején mondtuk, hogy partnerkiválás van, mi legyen, beadhatjuk, nem adhatjuk, aláírják a szerződést, és hát, ahogy ez lenni szokott, az ESZA akkor még azt sem tudta, hogy mi van, húzódott az egész, iszonyú sokáig tartott.” (2. szakmai vezető) Az Ifjúságért Egyesület feladatait a Számá Dă Noj - Vigyázz Reánk Egyesület vette át.

Az Ifjúságért Egyesület kiválását követően a konzorciumban a Gilvánfai Önkormányzat, a Számá Dă Noj - Vigyázz Reánk Egyesület, Human Exchange Emberi Erőforrás Fejlesztő és Tanácsadó Alapítvány, illetve – kötelező konzorciumi partnerként – a Türr István Képzési és Kutató Intézet maradt. „(...) most már működik, az elején volt az a kiválás, de működik. A családsegítővel nehezen, van a Munkaügyi Központ, akivel elvileg kötelező együttműködni, teljesen normálisan megy, az egyetemen a Gáborékkal megy, be is kellett vonnunk, így meg még jobban megy, hogy mindennap együtt dolgozunk a projektmenedzsmentben, de ez addig sem volt probléma, velük tudtunk a legjobban, nyilván csináltak már millió projektet. Ha kértünk valamit, megvolt, tehát látszik, hogy értenek hozzá, a DDRFK egy idő után... velük is működőképes a dolog, csak ott is nagyon szűkíteni kellett a programot, tehát mi úgy gondoltuk, hogy többet kell a célcsoportra fordítani és nem az adminisztrációra, azt ők megértették, rájöttek, hogy mi nem azok vagyunk, akik. [A résztvevő szervezetek közötti együttműködés] jól működik, találtunk egy jó vállalkozót is, annak ellenére, hogy még nem tudtuk kifizetni, így is szeret még minket, és így is csinálja. A külsővel, a családsegítővel nehéz az együttműködés, a stábról nagyon rossz véleményünk van, bár pont a Gilvánfán dolgozó munkatársuk az egy teljesen normális munkaerő (...)” (2. szakmai vezető) Az együttműködést nehezítette a közreműködő szervezetek és szakemberek jelentős száma. „(...) egy rendszerben minél több összetevő van, annál bonyolultabb, és ez itt is megnyilvánul, tehát hogy nem mindig lehetett minden partnert közös együttműködésbe bevonni. Azt látjuk, hogy az idejében előkészített tevékenységek, programok működtek, amikor így a résztvevők így megbeszélték – nem feltétlenül kellett minden partnernek – hanem két-három

partner, ha időben a program vagy esemény előtt tudott egyeztetni, azt előkészíteni, akkor azok működtek. Itt a partnerek együttműködésén azt látom, hogy olyan kulcsszereplőket kell megjeleníteni, akik képesek a kooperációra, vagy hajlandók együtt dolgozni, és ebbe energiát is fektetni, az együttműködés lehetőségeinek, vagy előfeltételeinek a megteremtésébe.” (külső segítő)

A különböző szereplők a hatékony együttműködés kulcselemeként egyaránt a rendszeres és intenzív kapcsolattartás jelentőségét hangsúlyozták. „Sokszor beszélgetünk egymással, megbeszéljük a programon belül az ügyes-bajos dolgokat, illetve meg azt, hogy miben tudnak segíteni nekünk, azt mondom, nagyon jó kapcsolat van (...)” (polgármester) „(...) napi szintű a kapcsolattartás, tájékoztatjuk egymást mindenről, tehát ilyen fontosabb momentumról, ami a projektben van, vagy történik, tehát kikérjük egymás véleményét, tehát a polgármester úrral is mindent megbeszélünk előtte, legyen akár rendezvény, akár egy olyan program, ami több embert érint, akkor átbeszéljük vele, vagy volt már arra is példa, hogy kikértük a véleményét egy családdal kapcsolatban, tehát így amikor hivatalos segítségnyújtást kértünk, akkor kikértük a véleményét. Tehát ő azért ott él, jobban ismeri őket, mint mi, a helyi segítő is nagyon sokat segítenek nekünk ebben.” (esetmenedzser) „Azt hiszem, hogy a programban a Gilvánfai Önkormányzat mellett együttműködőként van jelen az Egyesület, és az Egyesületnek az ilyen együttműködések kialakításában, működtetésben óriási tapasztalata van, úgyhogy ők tényleg minden lehetőséget igyekeznek ezzel kapcsolatban is kihasználni, és Gilvánfára vinni, amit az eddigi kapcsolataik révén is vannak együttműködő partnereik, tehát, hogy ilyen szempontból nem érzek problémát. (...) olyan jellegű problémám nem volt, hogy ha bármi volt, azt az Egyesülettel ne tudtam volna megbeszélni (...), abszolút rugalmasan tudjuk kezelni azt, hogy mikor, mi a feladat, hogy a hangsúly éppen min van azokban az időszakban, nincs ilyen jellegű probléma. (...) Tehát, hogy ilyen szempontból nincs probléma, rendszeresen megbeszéljük, hogy mik a problémák, hogyan lehetne előrelépni, a tanácsaimat, a javaslataimat is maximálisan meghallgatják, és igyekeznek beépíteni ebbe a munkába, tehát nincs ilyen jellegű probléma.” (együttműködő szervezet vezetője)

A kooperáció nehézségeivel kapcsolatban nemcsak a konzorciumi partnerek közötti együttműködést, hanem a közreműködő szervezettel kapcsolatos problémákat is megemlítette több válaszadó. „(...) a közreműködő szervezet (...) valamilyen nagyon

absztrakt, elvont, de mindig is egy fönt lebegő tényező volt, akihez nem lehetett személyes kérdésekkel fordulni, és nagyon későn, és ilyen formális, és egyáltalán nem segítő válaszok érkeztek vissza, ami hát, így megnehezítette a terepmunkát. Voltak, nem is tudom, lehet, hogy nem együttműködő partnerek, résztvevők, hanem külső szakmai megvalósítók, akikkel nehezen lehetett időpontot találni, nyilván az ő leterheltségük is, tehát így a kooperáció megszervezésére, a feltételek megszervezésére, szerintem arra időt kell szánni, munkát energiát kell befektetni. Gyakoribb stáb értekezleteket tartani, mi a projekt célja, mindenki tudja, világos, hogy mi a feladata a projektben, mik az ütemek.” (külső segítő) „a projektnek azért van egy adminisztrációs része is, hogyha ott így konkrétan kapnánk meg dolgokat, tehát, ha jobban lenne koordinálva, az nagyon sokat segítene.” (esetmenedzser) Az interjúk elemzése alapján megállapítható, hogy a felmerülő problémák kezelése a megvalósítás időszakában egyre gördülékenyebbé vált, kialakultak azok a kommunikációs mechanizmusok, amelyek javították a problémamegoldás hatékonyságát.

Az egyik együttműködő szervezet vezetője a kommunikációs tényező mellett egy másik szempontot is megemlített. „Együttműködési készséggel is a teamen belül merültek fel problémák, tehát nehéz volt. Lehet, hogy eredményesebb lett volna a projekt, ha nem kötik ilyen jellegű elvárásokhoz végzettség tekintetében, hanem a gyakorlathoz, hogy ismerje az ezen a terepen való munka lényegét és azzal tudjon... hát, legyen olyan szinten elfogadó és segítőkész, elhivatott és hiteles, és akkor nem biztos, hogy ehhez kellett volna szociális munkás végzettség, merthogy én 30 éve vezetőként és 40 éve dolgozom itt a terepen és azt gondolom, hogy nem a szocmunka végzettség lett volna a legfontosabb, hanem az, hogy, amiket említettem, tehát más hozzáállás.” (együttműködő szervezet vezetője)

A FŐ CÉLOK MEGVALÓSULÁSA ÉS AZOK ÉRTÉKELÉSE

A tanulmányban a projekt fő céljainak megvalósulásához kapcsolódó értékelő jellegű megállapításokat összegezzük. A kutatás során összegyűjtött vélemények bemutatásával a számszerűsített indikátorokon túlmutató tényezők beazonosításával próbáljuk bemutatni az egyes célok teljesülésének mértékét.

A településen élő lakossági csoportok társadalmi integrációját segítő szolgáltatások és programok egy struktúrában (Cserhaj - Segítőház) történő kialakítása, fejlesztése

A pályázati anyag első változatában ennél a fő célnál szerepelt az a kitétel is, hogy a fejlesztésekhez kapcsolódóan megkezdődik a Varga-telep felszámolásának az előkészítése. Ez a rész cél értelmét veszítette a pályázat benyújtása és megvalósítása közötti időszakban lebonyolított vályogház-építési program miatt. Az alábbiakban a Segítőház kialakításával és működésével kapcsolatos tapasztalatokat összegezzük.

A pályázati anyagban foglaltak alapján a Segítőház egyszerre kíván közösségi térré és információs központtá válni, ahol folyamatos ügyfélszolgálat keretében segítséget kaphat a falu lakossága a mindennapos ügyintézéshez, például a különböző adminisztratív kötelezettségek teljesítéséhez, a munkahelyekre való eljutás szervezéséhez vagy az internet-hozzáféréshez.

Az infrastrukturális fejlesztéseket is magukban foglaló projektelemek eredményességének megítélését megnehezíti a projekt időtartamának lerövidülése. A műszaki fejlesztések lebonyolításának időigénye változatlan maradt, ezért a projekt megvalósítása során a Segítőházban megvalósuló szolgáltatások megszervezésére jutott kevesebb idő. Bizonyos eredmények természetesen az átadást követően beazonosíthatóvá váltak, így például az esetmenedzserek tevékenységének komfortosabbá válása, amelyre nagy igény volt a projekt kezdeti időszakában: „(...) ami problémát okozott az első időszakban, az, hogy nem volt megfelelő irodánk.” (esetmenedzser) „(...) azt mindenki tudja, hogy egy programban legutoljára az infrastruktúra készül el, legutoljára az internet van bevezetve, és megy a program, ahogy megy. Itt is az volt a probléma, hogy be voltunk kényszerítve az ekkora tanodába, ami egy 100 négyzetméter körüli ház, ezermillió gyerek jön, megy,

szülő, mindenki, plusz még oda bepakoltuk egy terembe az öt szociális munkást, azokra ráömlött az egész falu, tehát hogy egészen katasztrófális volt a helyzet decemberig, még tovább is. És akkor elkészült körülbelül egy év múlva az önkormányzati épület belső része, ahova átmehettek a szociális munkások, akkor egy kicsit oszlott a teher, mentek oda az emberek utánuk, a tanodások maradtak a tanodában. Tehát az infrastruktúra az mindenféle pénzügyi, meg pályáztatási, meg agyament adminisztrációs dolgok miatt mindig későn készül el, ezt tudjuk, a tanodás pályázatokból is tudjuk, tehát az egy eredmény, ha az elkészül, kész lesz a május végére, novemberben vége a programnak. Tehát igazán használni a program ideje alatt, amire akartuk, nagyon nehéz, tehát úgy tudtuk biztosítani a szociális munkások helyét, meg azt a helyet, ahova az emberek bemennek, hogy volt egy tanodánk, tehát nagyon nehéz volt ezt megoldani az elején.” (2. szakmai vezető)

A projekt ötletgazdája úgy véli, hogy a Segítőház kialakításának hatékonyságát majd annak alapján lehet megítélni, hogy a későbbiekben mennyire tud a helyi társadalom közösségi helyévé válni. „[A hatékonyságot az mutatja,] hogy ez a program végén vagy talán utána még, hogy fog beágyazódni ebbe a falusi társadalomba. Hogy konkrét példánál maradjak, hogy ha létrejön ez a Cserhaj, a Segítőház, hogy az mennyire lesz egy ilyen Forum Romanum ott a faluban, tehát egy ilyen közösségi centrum, amit függetlenül a projekttől, mindentől, hogy tudnak használni, tehát nemcsak arra használnak, hogy a kocsmából átmennek oda inni, hanem akkor ott tényleg történnek előadások, hogy ott szerveződnek rendezvények, hogy a gyerekek bejárnak oda internetezni, hogy az internetet a faluban mindenki megtanulja legalább, hogyha otthon nincs, azért tudjanak kommunikálni a külvilággal, ezek azért fontosak.” (a projekt ötletgazdája) A Segítőházban zajló tevékenységek értékeléséhez természetesen rendszeres nyitva tartásra is szükség lenne, ami az indulást követő időszakban még nem valósult meg. „A Segítőház működése szerintem akkor lesz mérhető, tehát ilyen nulladik feltétel, hogyha folyamatosan nyitva lesz, vagy bizonyos rendszerességgel, heti, most mondok valamit, háromnál több nap nyitva lesz. Hogyha az önkormányzat tudja alkalmazni azokat a nem feltétlenül felsőfokú, vagy középfokú végzettségű embereket, de hogy a Segítőházban lesz egy teremfelügyelő, ott lesz egy szociális asszisztens, aki ott részt tud venni, akár közmunka vagy bármilyen más formában. Tehát szerintem jó, hogy létrejött, az önkormányzatnak is, a falunak is jó, és nyilván a tanodának is jó, hogy így megosztódnak a terek, meg a felelőségek, meg minden, tehát ez jó.” (külső segítő) „(...) a Segítőháznak a programja csak

akkor tudott beindulni, amikor a Segítőház fölkészült, az egy évet gyakorlatilag csúszott, ugyanis a Segítőház korábban is működött, csak attól, hogy nem tudtuk ugye, hát, megrendelésre lehetett kiadni, amíg szerződéskötés nem volt, a polgármester is teljes joggal azt mondta, hogy ő így nem tud pályázaton teljes jogú ígéretet tenni, ameddig nincsen szerződés, tehát az első szerződés, ami egy rossz szerződés, amit módosítunk, legalább azt meg kellett kötni ahhoz, hogy egyáltalán el tudjuk kezdeni a versenytárgyalásokat, meg mit tudom én, és ugye augusztusban kötöttek szerződést, úgyhogy ez szeptember, októberben és utána iskola, ősz, ez meg az, de hogy a Segítőház volt a legsürgősebb, azt be tudtuk fejezni februárra, pont egy évvel azután, hogy megnyertük a pályázatot. Tehát be lehetett volna fejezni tavaly áprilisra is, és akkor már egy évvel tovább működik a Segítőház. Na, most ehelyett azt csináltuk, hogy a Segítőháznak a funkcióit, azt a mi tanodánkban csináltuk, csak ott ugye működik egy tanoda. Tehát délelőtt Segítőház volt, délután meg tanoda, csakhogy én azt gondolom, hogy az emberek inkább este érnek rá, tehát az ilyen szabadidő programokat pont késő délutánra és estére kellett volna rakni, csak ezeket nem akkorra raktuk, illetve csak olyan programokat tudtunk csinálni, ami délelőtt van, viszont délután tanoda van, és azt a tanodások teljes joggal... így is ciki volt, mert a szociális munkások azok a tanodának az egyik helyiségét lefoglalták ahhoz, hogy tudjon menni a szociális munkásnak a melója, amitől a tanoda baromi sok kárt szenvedett, mert akkor csak egy nagy szoba meg egy kis helyiség volt az, ahol foglalkozásokat lehetett tartani, miközben nekünk két nagy helyiségünk volt, de nekik kellett egy nagy helyiség, hát 4 szociális munkás, meg az ügyfelek így is megszerveztük, hogy hátulról lehessen bemenni, szóval így is diliház volt. Ezért is fontos volt, hogy elkészüljön a Segítőház, és az el is készült, a szociális munkások ott is vannak. És akkor még amiatt is húzódtott a dolog, hogy ugye számítógépeket megvenni, meg az internetet bekötni, mert ugye a Segítőháznak egy nagyon fontos funkciója ez a teleház-funkció, az úgy becsalja ezeket az embereket, hogy ott lehet számítógépezni, meg ez meg az van, de az még 1-2 hónap, tehát hogy ténylegesen a Segítőháznak ez a közösségi ház funkciója az egy bő egy évet csúszott már. Tehát nem kétéves a program, hanem csak egy éves, most az jól fog működni, mert egyrészt ott vannak a szociális munkások, akik segítenek a programszervezésben (...)" (1. szakmai vezető)

A műszaki fejlesztések időszakában az esetmenedzserek átmeneti tanodai elhelyezése a kliensek orientációját is megnehezítette. „Nagyon érdekes volt, hogy a most már talán nem annyira, de amikor beindult a telepprojekt, ők a közösségi házban kaptak helyet, amíg a

gilvánfai Csillagházát fel nem újítták és nagyon sokáig a lakosok keverték minket, és olyan dolgokat kértek számon rajtam, mint tanodáson, amihez az ég világon semmi közöm nem volt, és... de, hogy ez most már nagyjából így kezd szétválni, átköltöztek az esetmenedzserek is a Csillagházba, a felnőttek is így megszokták, megtanulták, hogy bizonyos dolgokért a tanodába lehet jönni, bizonyos dolgokért meg a Csillagházba. Ott is létrejött egy számítógépes terem, közösségi háznak, tanodának ez volt az egyik vonzereje, hogy lehetett használni, és akkor bejártak oda gyerekek, felnőttek. Ez még szerintem nem vált szét annyira, de érződik, hogy különbséget tudnak tenni.” (külső segítő)

A működésről rendelkezésre álló információk alapján a Segítőház működése eredményesnek tekinthető. „Most az esetmenedzserek már ott vannak, ott fogadják azt, aki betér, illetve közösségi programokat szerveznek oda, a pszichológus is most már ott tevékenykedik, tehát, hogy azt gondolom, hogy ez egy nagyon jó dolog, és okosan ki lehet ezt használni. A kérdés az csak az, hogy a fenntarthatósági időszakban, ha nem lesz pénz... mert azért az, hogy Gilvánfán legyen egy pszichológus, meg a mecskei iskolában, vagy úgy együtt, az nem lehetne kérdés. De sajnós kérdés, és ennek anyagi vonzata van, és most vége lesz a projektnek, és most indulna be valami, aztán ez nagy hiányt fog jelenteni itt. Most olyan közösségi programok biztos lesznek és nagyon jó, hogy van ez a közösségi ház, mert a Caritas azért rendszeresen szervez közösségi programokat, ha az iskola szervez rendezvényeket, ünnepélyeket, tehát mi helyben is viszünk sok programot, akkor azért ott most van egy normális hely, ahol ezt működtetni lehet, szülői klubokat, szülői színjátszó csoport fellépése, tehát, hogy azért lesz erre lehetőség.” (együttműködő szervezet vezetője) „(...) az irodánkba olyanok is járnak, akik nem csatlakoztak a projekthez, és ugye igénybe veszik a szolgáltatásokat. A programokon nagyon sokan részt vesznek, tehát a projektben az egyéni fejlesztési terveken kívül is, az emberek részt vesznek benne, de mi se teszünk különbséget köztük, hogyha segítséget kérnek, akkor segítünk mindenkinek. (...) volt olyan, hogy egy családban senki nincs egyéni fejlesztési tervben, tehát nem csatlakozott a projekthez, és nem tudom, hányan vannak testvérek, de minden testvér jött, úgyhogy elmesélik otthon egymásnak.” (esetmenedzser)

Külső szakemberek, szakértői csoportok, intézmények bevonásával a szakmai munka hatékonyságát növelő támogatórendszer kiépítése

A pályázati anyag összeállításakor fontos szempont volt a külső szakemberekkel és szakértői csoportokkal történő együttműködés megalapozása. Az egyik megcélzott együttműködési forma a settlement-típusú tevékenységekre irányult: „(...) hogyha ez jól működik, nemcsak a falunak jó, hogy ott hébe-hóba megjelenik egy egyetemi oktató, egy jogász, akivel lehet konzultálni, hogyha valami államigazgatási kérdésben igényelnek segítséget, akkor ez jó az egyetemnek is, hogy konkrét gyakorlati tapasztalatok vannak, hogy mondjuk egy ilyen kis faluban milyen anomáliák kísérik a most éppen aktuális dolgokat, mint most az államigazgatás átszervezése, és a hallgatóknak is gyakorlati tapasztalatuk lehet, mondjuk a jogászoknak, hogy akkor a tanár úr egész másról beszélt az órán és itt a faluban egészen mást látunk a napi gyakorlatban egy körjegyzőség keretében, Gilvánfa község hogyan működik, hogy érvényesül a települési önállóság, milyen hatásköre van az önkormányzatnak, milyen hatásköre van a jegyzőnek és ezt lehetne tovább sorolni.” (a projekt ötletgazdája)

Az egyetemi hallgatók bevonását jelentős mértékben nehezítette, hogy az egyetemisták motiváltságának mértéke nem érte el a valóban intenzív és hatékony együttműködéshez szükséges szintet. „Rengeteget írtuk át a programot, az egyik ilyen nagy szép cél, hogy majd ez itt az egyetemnek egy settlementje lesz, és majd jönnek az egyetemisták, és majd önkéntesek dolgoznak itt, és fű, de hú... egyébként meg alig találunk valakit, aki... (...) mások most már az egyetemisták, mint régen (...) nagyon nehéz megmozdítani őket, még őket is [ti. a cigány szakkollégium hallgatóit], pedig ők még érdekeltek is, meg nyilván van köztük olyan is, akit érdekel is, meg szívesen dolgozik ilyenben, plusz munkákkal, plusz feladatokkal ellátni, pláne egy világvégi cigány faluban... lejutni nehéz, visszajutni nehéz, bonyolult, nem, elmennek inkább dolgozni. (...) az egyetemistáknak a folyamatos ottléte, jönnek, letudják, megcsinálják, muszáj, kurzusba beszámít, meg mindenféle verzió van, de nem vonódnak be, csak nagyon kevés. De ez így is van, a másik programon is látom, hogy ugye kötelező az önkéntes munka, mondjuk egy 10%, aki utána visszajár, meg ott marad, de az a szép, csodálatos elképzelés, hogy majd mindennap mindenféle egyetemisták jönnek, mozognak, gyerekekkel foglalkoznak, azt azért nagyon nehéz megoldani, alig találtunk edzőt, aki sportnapot szervezne és csinálna a fiataloknak, még úgy is, hogy pénzt fizetünk

érte. Nem tud lejönni, nincs busz, cigányok, félnek tőlük, pedig Gilvánfa nem az a zárt falu alapvetően, de akkor is, aki nem ismeri, az nehezen veszi rá magát, hogy idejőjjön.” (2. szakmai vezető) A nehézségek ellenére több eredményes projektelemlre is sor került, amelyek közül kiemelkedik a Pécsi Tudományegyetem Bölcsészettudományi Kar Település és Társadalom Kutatóközpont által bonyolított falukutatás. A 2015. május 7. és 10. között lezajlott programban a kutatóközpont munkatársai és szociológia szakos hallgatók vizsgálták meg, hogy mit jelent Gilvánfa életében a korábbi közmunka és az aktuálisan zajló közfoglalkoztatási program. Az adatfelvétel során egyéni interjúk felvételére került sor a település közterületein és a válaszadók otthonaiban. A kutatás eredményei önálló kiadványban³ kerültek publikálásra.

Az önkéntes koordinátor tevékenységének eredményeként a Pécsi Tudományegyetem részéről önkéntes munkát vállaló hallgatók kapcsolódtak a projekthez, akik elsősorban a gilvánfai óvodában és a tanodában teljesítettek feladatokat.

A projekt eredményessége és megvalósíthatósága szempontjából is kulcsszerepe volt a Gilvánfán dolgozó eszménymenteseknek. Feladataik az alábbiak szerint kerültek meghatározásra:

- Menedzselik klienseiket a pályázatban megfogalmazott humán és munkaerőpiaci szolgáltatások területén.
- Összeállítják a kliens és a munkaerőpiac szükségleteihez is igazodó szolgáltatási csomagot. Ehhez feltárják a kliens kompetenciáit, megismerik közvetlen környezetét, illetve bevonják a folyamatba az aktivizálható forrásokat.
- Felelősséget vállalnak a rájuk bízott kliensek szükségleteinek megfelelő szolgáltatások felkutatásában, illetve a kliensek komplex személyes fejlődésében.
- Felkutatják a kliensek személyes fejlődéséhez, társadalmi beilleszkedéséhez szükséges intézményeket, ellátórendszereket és szakembereket, és koordinálják ezek munkáját.
- Szükség esetén mediációs feladatokat látnak el.

³ Füzér Katalin – Mehring-Tóth Szilvia (szerk.) (2015). Záró tanulmány. „A jövő műhelye – Settlement típusú segítőház létrehozása és a társadalmi beilleszkedést segítő szolgáltatások fejlesztése Gilvánfán” című pályázati projekt „Falukutató tábor” projekt elem kutatási eredményei

- Napi kapcsolatot tartanak a program szakmai vezetőjével, a megvalósítókkal. Szükség szerinti gyakoriságú kapcsolatot tartanak fenn az együttműködő partnerekkel.
- Munkájukat naprakészen dokumentálják, illetve részt vesznek a projekt időszakos és záró szakmai elszámolásainak elkészítésében.

A megvalósítási időszak kezdetén a szociális szakemberek feltérképezték a településen élő családokat, kapcsolatba léptek minden elérhető helyi lakossal, majd egyéni fejlesztési terveket készítettek azokkal, akik bevonhatók voltak a fejlesztési programba. A fejlesztési tervek jellemzően a korábbinál magasabb vagy piacképesebb iskolai végzettség megszerzését, illetve az egyéni tervek lehetőségekkel való összehangolását és megvalósulását célozták. „Én nagyon örülök nekik [ti.a szociális munkásoknak], hiszen az emberkéknak az ügyes-bajos dolgaikat intézik, tehát mindenki megy hozzájuk, hogy evvel a problémával, evvel a papír kitöltéssel, ez a problémájuk, és mindent megpróbálnak, a lehetőséghez képest, segíteni nekik. (...) most már nagyon befogadták őket, most már bíznak bennük az emberek, tehát most már várják őket, mint a messiást, hogy mikor jönnek ki, a másik, hogy mikor tud segíteni.” (polgármester) Ahogy az idézetben a polgármester is utal rá, az első időszakban nehézséget jelentett a külsős szakemberek integrálása a helyi közösség, illetve a családok életébe. A kisközösségek idegenekkel szembeni természetesnek tekinthető távolságtartásán túl problematikus volt az esetmenedzserek jelentős mértékű fluktuációja, hiszen egy-egy család már jóval nehezebben engedett a bizalmába egy új segítőt, azután, hogy az előző a segítő kapcsolat megalapozását követően kilépett az életéből. Abban, hogy ezeket a helyzeteket mégis sikerült eredményesen kezelni, kulcsszerepe volt az esetmenedzserek asszisztensének, illetve a munkakörben dolgozók elhivatottságának. A projekt megvalósítási időszakának végéhez közeledve az egyik esetmenedzser a következőképpen számolt be a tapasztalatokról: „(...) folyamatosan keresnek minket, bíznak bennünk, és tehát bármilyen problémával felkeresnek most már minket. És az első időszakban ez, tehát így mikor én odakerültem, akkor nem volt irodánk se volt még, a tanodában voltunk. Úgy érzem, hogy szerintem mi jól dolgozunk, tehát így mindenkinek van egy kis feladata, tehát (...) csinálja a munkaerőpiacot, van, aki a rendezvényeket szervezi, úgyhogy azt jól ellátjuk. Az egyéb szociális segítségnyújtást is, próbálunk a felmerült problémákra, tehát így bármilyen, legyen adomány, legyen az, hogy el kell mennie orvoshoz,

és nem tud elmenni, volt, hogy kenyeret vásároltunk nekik saját pénzből. Valójában szerintem jó a kapcsolat a falu lakossága és közöttünk, tehát már megszokták, hogy ott vagyunk.” (esetmenedzser) A külső szakemberek munkája jelentős mértékben tehermentesítette a gilvánfai tanoda működését „(...) a telepprogramban megjelentek a segítő munkatársak, négy-öt fő is, aki tevékenykedik ott mindennap, az a mi vállunkról nagyon sok feladatot vett le. Tehát addig a gilvánfai felnőttek, családok különféle jogsegély, szociális adminisztrációs ügyeit, ilyen álláskeresés, esetleg tanfolyamok utáni érdeklődés, önéletrajzok megírása, telefonálás, azt mind mi csináltuk a tanodában, tehát nekünk volt egy ilyen szerepünk is a kifejezetten tanodai, tehát az iskolás gyerekeket megcélzó munkánkon, meg tevékenységünkön kívül.” (külső segítő)

Az esetmenedzserek tevékenységéről az összes megkérdezett helyi lakos kedvezően nyilatkozott, bár jellemző volt egyfajta szégyenérzet is, ami a segítség elfogadását, illetve a rászorultságot övezte. „Meg szerintem még jó az is, hogy vannak ezek a szociális munkások is. Most nem azt mondom, hogy pont nekem, de másoknak biztos, hogy segítenek.” (1. helyi lakos)

Az esetmenedzserek tevékenységével kapcsolatban az elvárt végzettség miatti nehézségeket említette az egyik interjúalany. „(...) nagyon nagy gond volt, hogy azoknak az elvárásoknak, amit a pályázat kiírója az esetmenedzserek irányában támasztott, meg tudjon felelni az Egyesület, és itt elég jelentős volt a fluktuáció is, és itt azért voltak gondok, és mindehhez hozzátartozik, hogy ez nem egy könnyű terep, és az sem biztos, hogy erre a munkára az egyetemi évek alatt megfelelő felkészítést kaptak az egyének, tehát hogy itt azért voltak nehézségek.” (együttműködő szervezet vezetője)

A projekt keretében két fő pszichológus foglalkoztatására került sor. Az egyik szakember munkája Gilvánfán, a másiké a Magyarmecskői Általános Iskolában kezdődött meg. Előbbi helyszínen családokkal (családtagokkal), az utóbbin gyermekekkel került sor pszichológiai foglalkozásokra. A klienskör kiválasztására a helyi lakosságot jól ismerő szakemberek közreműködésével került sor, és így történt meg a tevékenység feltételrendszerének (helyszín, az időpontok és az egyes konzultációk időbeosztása) kialakítása is.

Az esetmenedzserek segítségével került sor az első konzultációk megszervezésére. A pszichológiai foglalkozásra delegált gyermekek esetében előzetesen a szülőkkel, majd az osztályfőnökökkel is történt egyeztetés annak érdekében, hogy a gyerekek a tanórákról

felmentést kapjanak és részt vehessenek a foglalkozásokon, amelyek a Magyarmecseki Általános Iskola fejlesztőtermében zajlottak.

A pszichológussal történő első találkozás alkalmával kapcsolatfelvétel és problématisztázás zajlott az érintettekkel. A konzultáció során tisztázásra került, hogy a pszichológus miért foglalkozik majd a családdal, illetve a gyermekkel, majd sor került az anamnézisre. Az általános exploráció, az aktuális pszichés státusz felmérését követően kezdődtek meg a probléma vonatkozásában releváns, célirányos foglalkozások. Az esetmenedzserek ebben az időszakban is segítették a pszichológusok munkáját: a családtagokat tájékoztatták a konzultációs időpontokról, illetve átkísérték a gyermekeket az otthonukból a konzultációra. Az egyik esetmenedzser így foglalta össze az általa tapasztalt folyamatot: „(...) vannak pszichológusok, akik járnak ki, és hát így az első alkalommal, így mumusként kezelték a pszichológust, abszolút. Amikor kimentünk, tehát akikről tudtuk, hogy szükségük lenne rá, akár gyerek, akár felnőttek, nem voltak hajlandóak, stigmatizálva érezték magukat, hogy pszichológus. És ez márciusban kezdődött, a gyermekkorházból jön ki a pszichológus Gilvánfára, és hát így szabadságon voltam, és pont úgy voltam, hogy nem találkoztam jó darabig így a pszichológus hölgygel, és meglepetés ért, mert ugye viszont az első időszakban el kellett menni értük, kézen fogni, az időpontokban, el kellett menni, elkísérni őket, jöttek, tehát így akkor már jöttek, de nagyon sokat dolgoztunk azon, hogy eljőjenek. És most pedig akkora változás volt, tehát így júliusban, amikor én ezt láttam, önállóan, pontosan megjelentek, anyukákkal, csinosan, és beültek a pszichológushoz, és nem volt olyan, aki nem jött el. Tehát nekem ez egy ilyen óriási meglepetés volt, ahhoz képest, hogy hogy indultunk.” (esetmenedzser)

Egyértelműen sikeresnek minősíthető annak a külső szakembernek a részvétele a projektben, aki az óvodai programfejlesztés keretében mesekönyv-olvasó klubfoglalkozások elindítását és lebonyolítását koordinálta. A kivitelezés során eredményesen kerültek felhasználásra korábbi külföldi és hazai programok tapasztalatai, ami magas részvételi arányokat eredményezett. A projektem – külföldi származású – koordinátora elmondta: „(...) nagyon érdeklődnek az anyukák, rendszeresen jönnek, és nagyon fiatalok itt az anyukák, akik járnak, és egyre jobban látom, hogy sokkal jobban olvasnak már, már néhány hónap után.” Az eredményességben jelentős szerepe volt az esetmenedzserek asszisztensének, aki a heti rendszerességgel megtartott foglalkozásokat vezette. Érdemes

idézni az egyik résztvevő lelkes beszámolóját a tapasztalatokról: „(...) mindig alig várom már, hogy vasárnap... ugye vasárnap kettőtől négyig ott vagyunk, kapunk mesekönyvet, kidolgozzuk, mármint, hogy kérdezi az Annuska néni, hogy mit látunk, miből hány van. Akkor van ilyen színező. Most igaz, hogy gyerekes, de néha olyan jó, mikor kikapcsolódik az ember, és színezünk, úgy tényleg nagyon jó, én mindig várom, hogy legyen. Meg azt is bevezettük, most már április óta, hogy mindenkinek megtartjuk a születésnapját. Úgy, hogy adunk be ötszáz forintot, és akkor abból van a torta, ugye üdítők, meg ilyenek, és tök jó. (...) ha nincs hol hagynunk a gyereket, elvihetjük magunkkal, mondta az Annuska néni. Jó ám, egyszer gyere el! Tényleg jó, én mindig alig várom. Mikor az elején mentem, nekem már akkor tetszett, keresztanyu kérdezte, hogy akarsz te még erre járni, na, most ő azt hiszi, hogy nekem nem tetszik, de most, ha nekem valami nem tetszik, én nem megyek el. De alig várom.” (6. helyi lakos)

A 2. szakmai vezető arról is beszélt, hogy az eredményesen bevont külső szakértők mellett milyen további külső szereplők bevonására lett volna még szükség: „Akire nekünk szükségünk lenne, azok vállalkozók, akik értenek a helyben munkahelyteremtéshez vagy ahhoz, hogy mi az a képzés, ami fontos, hogy utána elhelyezkedhessenek, ilyeneket nehezen találunk.” (2. szakmai vezető)

A helyi gazdaság fejlesztésének elindítása

A gazdaságfejlesztési tevékenységek értékelésénél érdemes visszaaltni a kérdőíves vizsgálat kapcsolódó eredményeire. A projekt megvalósítási időszakának kezdetén a válaszadók 89,7%-modta azt, hogy ért a földműveléshez, gazdálkodáshoz, 78% pedig arról nyilatkozott, hogy szívesen bekapcsolódna a komplex telepprogram földprogramjába, és többségüknek szüksége lenne valamilyen segítségre: vetőmagra, permetszerre, fóliára, trágyára, szántásra vagy szakmai segítségre. A gazdálkodás iránti igény tehát egyértelműen jelen volt a településen, amit az interjúk során is megerősítettek a válaszadók. „Az egy valóban nagy eredmény lenne, hogyha ezeket a háztáji földeket lehetne hasznosítani. Na most, egyébként ez elkezdődött, én voltam lent egy hónapja és a polgármesterrel ott sétáltunk – ez az új házaknál van, amik most a vályogvető program keretében épültek – hogy ott voltak kint az emberek és ott tisztították a házak mögött lévő területeket, mert ugye ez önkormányzati terület, meg a házak is önkormányzati

tulajdonban vannak. Kérdeztem, hogy mit csináltok, és hát azt mondja, hogy itt lesznek a kertek, tehát az új házaknál is ezt így már magukévá tették, hogy ott legalább pár sárgarépát megtermelnek (...)” (a projekt ötletgazdája) „Azt próbáltuk fellendíteni, hogy mindenki a saját kertjét művelje, mert azért volt egy időszak, amikor a Tesco és mindenhol sokkal olcsóbb volt megvenni a zöldséget, meg olyan volt a szociális segélyezési rendszer, hogy nem feltétlen volt muszáj elmenni dolgozni, és nagyon nem művelték a kerteket, ez most már nem így van. Akkor, amikor ezt mi meghirdettük, hogy adunk vetőmagot, felszántjuk a kertet, hirdetünk egy versenyt, kié a legszebb, kapálógépet lehet nyerni. Akkor, először tizenvalahány család jelentkezett, a második évben már kétszer annyi, és kellett befizetniük egy-két ezer forintot a magokra, aztán a második évben jött az árvíz, és elvitte az összeset, följött egészen a házakig, de utána az önkormányzat is ráállt erre, hogy felszántatja a kerteket, hogy próbál vetőmagot adni. Ők csináltak, van egy pár hektárjuk a falu közepén, nem nagy terület, ahol csináltak ilyen kis fóliás kertészetet, és a terményt, amikor megérik, akkor kiosztják a faluban, elviszik az iskola konyhájára, akkor még főztek az óvoda konyháján is, és nagyon rendesen csinálják. És most már veszekszenek, hogy még mindig, mert jönnek hozzánk folyamatosan, hogy még mindig nem szántották föl a kertjüket, beszéljünk a polgármesterrel, mert őket már megint kihagyta. De ugyanez, múltkor, mondtam, amikor munkára lehetett jelentkezni, már nem tudom melyikre, olyan iszonyatos botrány lett, a szerencsétlen szociális munkás lányokat úgy elküldték a fenébe, hogy mi az, hogy őket nem írta föl dolgozni, mikor ő menni akar, önáluk senki sem keres, és tessék mindenkinek szólni, nem csak a Facebookra felrakni, hogy munka van, tehát, hogy Úristen, elértük azt, hogy veszekszenek, hogy dolgozhassanak. Nekünk ez a legfontosabb, de mondom, a helyi gazdaságfejlesztésben ez van inkább, tehát ez a kert egyelőre, mi erre vagyunk képesek. A polgármester nagyon jól szervezi a kertészetet, van ott helyben egy munkatársunk, de addig saját maga is termelt otthon eladásra paprikát, hát kisebb mértékben, ott a környéken, de őt fölvettem ebbe a kertészetbe, ő ért is hozzá, és akkor van most már öt fóliásátor talán. Ez igen, ez folyamatosan megy, őrzik, nem lopják el, mindig van éjjeliőr, szerintem ezt jól csinálják, az egy kicsit még döcög, hogy mindenkinek a kertje időben föl legyen szántva, nyilván ott is vannak ilyen összeférhetetlen személyiségek, de azért megy.” (2. szakmai vezető)

A fejlesztéseknek köszönhetően nemcsak arra nyílt lehetőség, hogy támogatva legyen az otthoni gazdálkodás, hanem arra is, hogy az önkormányzati koordinálással bonyolított kertészeti tevékenység

terményei szétszétásra kerüljenek a település háztartásai között. „(...) ebben a programban sikerült megvalósítani azt a nagy álmunkat, ami minden évben álmunk volt, tehát... a traktor megszerzése után nem voltak eszközeink a traktorhoz. Nem tudtunk az emberkének szántani, boronálni, meg, hogy mondjam, tárcsázni, és ebben a programban hál' istennek sikerült megszerezni ezeket az eszközöket, ami most nem úgy néz ki, hogy másokra kell várunk, más parasztemberkékre, akik a földjüket művelik, hanem már mindjárt meg tudjuk csinálni mi is... mert úgy kellett kölcsönkérnünk mindent. Úgyhogy ez számunkra nagyon sokat jelentett, illetve abból is, hogy az emberkének idén palántát, meg mindent tudtunk osztani.” (polgármester) „(...) kétnaponta osztjuk tényleg a hagymát, paprikát, a paradicsomot, burgonyát, paprikát, zöldséget, mit mondjak, uborkát, babot. Tényleg, hogy nagyon sok minden van a kertben, és ide föláll akárki, vagy eljön, és akkor szól, hogy nekem ma kéne egy kis krumpli, egy két kilóra való, szólok a munkásoknak, lemennek és szednek. Tehát tényleg, hogy nagyon jó ez.” (közösségi koordinátor)

A kertészeti tevékenység intenzívebbé válása a projekt leginkább kézzel fogható eredménye, amelynek megítélése egyértelműen pozitív a helyi lakosság körében: „(...) szerintem egyik faluban sincs az, ami itt van nálunk, például most van ez a paprika, paradicsom, uborka, meg ilyen osztások. Mert ugye jönnek környező falvakból is, és tényleg csodálkoznak, mikor meséljük nekik, hogy mennyi mindent kapunk az önkormányzattól, tehát önáluk, a környező falvakban ilyen nincs.” (4. helyi lakos) „Egy faluban nem hallottam ilyet, még Mecskén se, hogy amit művelnek, ugye itt az emberek, ahogy van, kiosztják ám mindenkinek, paradicsom, paprika, répa, minden.” (6. helyi lakos) „(...) meg amik vannak, ez a kertészeti, hogy ugye, hogy nem eladásra, hanem a faluban osztják ki, és ez nagyon jó. Mert máshol, ugye Gerdében, Szabadszentkirályon is úgy mondom, hogy pénzért adják, mesélik, hogy pénzért adják. Igen, az önkormányzatnál, amit termelnek, azt pénzért adják el nekik, a hagymát, a sárgarépat, ilyen dolgokat, krumplit, mondták, hogy pénzért kapják, de mi hála az istennek, mi nem.” (7. helyi lakos) „A kert is még, ha úgy vesszük, mert ennek is sikere van, mert azért jönnek az emberek, és azért azt kell, hogy mondjam, az uborka is még elég drága, de itt már hozzák-viszik az emberek, megkapják zacskónként, minden második-harmadik napon osztják ingyen.” (esetmenedzserek asszisztense)

Azok az interjúalanyok, akik a projekt egészére rálátással bírnak, a projektetem háztartásoknak juttatott terményeken túlmutató

hasznosságát hangsúlyozták, elsősorban azt, hogy a résztvevők munkalehetőséghez jutottak. „Maga az, hogy van a munkaidőnek kezdete, vége, van egy feladat, amit el kell végezni, ezt számon lehet kérni, látjuk azt, hogy az elvégzett munkának van valami értelme, felépül... tehát látszik az, hogy megvalósul, ennek van egy olyan eredménye, amiből a közösség is profitál, (...) friss zöldséghez jutnak az emberek.” (külső segítő) „(...) kaptunk kóstonót a kertészetnek a terméseiből, tehát örömmel hozzák be nekünk, és megmutatják, hogy mekkora óriási paradicsom termett, tehát, hogy ők úgy érzik, hogy ezt nekünk is meg kell kóstonolni, tehát ebben is a sikerünk mérhető. Úgyhogy behozzák, büszkéek rá, én úgy látom, hogy szépen dolgoznak benne, tehát szoktunk mi kimenni oda, és, hát így ők is örülnek annak, hogy tehát látható, kézzel fogható a munkájuk, tehát nem egy ilyen haszontalan munkát csinálnak, és lelkiismeretesen végzik a munkájukat, én úgy látom, tehát az öntözésekre is visszajárnak, a hőség sem akadály nekik, mennek dolgozni, szeretnek dolgozni. (...) ez a munkalehetőség, a kertészet, hogy a munka világába visszakerültek, és egy olyan szinten, mint például, tehát így a közmunka programoknál is itt vannak dolgok, de itt olyan kézzel fogható, látszik, tehát megkóstonolhatják, hazavihetik, és akkor ez szerintem egy ilyen sikerélményt biztosít nekik, motiválja őket.” (esetmenedzser) „Szerintem az mindenképpen mintaértékű, amit most itt a kertészkedéssel is elért az önkormányzat. Ez egyrészt azért, hogy látják az értelmes munka hasznát, a másik pedig az, hogy valamilyen szinten minta lehet arra, hogy itt azért a közösségben megtanulják, hogy hogyan kell csinálni és talán otthon is akkor nagyobb kedvvel fogják csinálni a saját háztartásukban, háztájijukban ezt a munkát és akkor már az mindenképpen nagy előrelépést jelent.” (együttműködő szervezet vezetője) „A fóliát tudnám még itt mondani, ami tavaly volt, tavaly már elkezdődött, de idén folytatódott. Tavaly is volt ez a paprika kiosztás, satóbbi, saját magának termeli ki a falu, amit kioszt majd, ez ebben az évben egy picit jobb lett úgy érzem, mert azért több lehetőség közül lehetett választani, többféle vetemény volt. De hát azért itt most is több munkalehetőség volt, ennek a pályázatnak köszönhetően.” (projektkoordinátor)

Több válaszadó is beszámolt a munkalehetőségek bővülése, illetve az együtt végzett munka közösség- és szemléletformáló hatásairól. „Az önkormányzatunk, ugye gyakorlatilag, mivel helyi a vezető, tehát a polgármesterünk is helyi, tehát ő azon van, hogy minél többet segítsen, és a tőle telhető minden olyan dolgot megtesz azért, hogy valamilyen módon és valamilyen szinten javítsa a helyzetünket és az életünket. Tehát lásd ugye, ott van, és megint csak előhozom, a

kertet, tehát ott, amit megteremtene a helyi dolgozók, azt kiosztják a helyieknek, a helyiek közt. Tehát már ezzel is, ha azt nézem, egy nagyon nagy, úgymond megkönnyebbülés valamilyen szinten, mert egy nagy segítség. Tehát, ha mit tudom én, sokadika van, és az ember nem jut, vagy éppen nincs kertje, de általában, ha azt nézem, és végigmegyünk, egy csomó embernek van kertje, de mondjuk azoknak, akiknek nincs, azoknak nagyon jól jön az, hogy az önkormányzat még ezt is nyújtani tudja. (...) egyre többen elkezdtek művelni a kertjeiket, és egyre többen elkezdtek gazdálkodni, na, most, ha azt nézem, az állattartásban is elkezdődött egyfajta előrehaladás, de ugye legtöbben azt látják, hogy nem éri meg olyan nagyon állatokat tartani, mert amit belefektet, az sokkal több néha, mintha megvenné. De hogy a kerteket, azokat művelik. Tehát általunk is, nekünk is volt egy olyan programunk, amikor magokat is és palántákat osztottunk ki, és akkor még plusz, volt egy verseny is, egy kertszépségverseny, és hát nagyon szép nyeremények voltak nálunk, itt a tanodán belül, tehát ez is már egyfajta ösztönzés volt egyfajta fejlődés felé, hogy megpróbáljuk arra ösztönözni az embereket, hogy minél többen elkezdjenek kertet művelni, és versengeni. Tehát próbáltuk versenyeztetni az embereket, és sikerült, tényleg, azt mondom, hogy nagyon-nagyon sokan benne voltak, és hát azóta is megy, és működik.” (2. helyi lakos) „[A projektnek] ilyen összefogó hatása van, mert évekig, amióta nincs munkalehetőség, az emberek úgy éltek itt a faluban, meg élnek még mindig azért, hogy így begubóztak, hogy irigyek voltak egymásra, és nem az az egészséges irigység, amikor azt mondd, hogy hú, de jó, hogy van neki, nahát én is hajtok már, hogy nekem is legyen, hanem inkább, hogy amiért neki van... vagy teszek róla, hogy neki se legyen. Tehát ez a nem egészséges irigykedés, és most azért úgy észrevettem azt, hogy azért többet beszélgetnek is egymással az emberek, eljárnak együtt dolgozni is, és egyik a másiknak szól, hogy van itt valahol a szomszéd faluban eperszedési lehetőség, gyere, mert fizetnek 500 forintot óránként, azért ez azelőtt nem annyira ment. Meg az, hogy vannak ilyen közös programok, mondjuk az adventi koszorúkészítés volt, vagy a halottak napjára a koszorúkészítés, tehát ez is így összefogja az embereket, mert nem igazán szereti egyik a másikat, és szerette egyik a másikat, de amikor van egy nekik egy közös programjuk, akkor az összeszoktatja őket, rájönnek arra, hogy hát nem is olyan rossz a szomszédasszony, vagy nem tudom, a szomszéd ember.” (esetmenedzser asszisztense)

A kertészeti tevékenység intenzitásának jelentős mértékű növekedése egyértelmű és jól érzékelhető változást eredményezett a helyi gazdaság megítélésében. „(...) felépültek a fóliasátrak és ott

valódi, igazi, rendes termelőmunka folyik, kiosztásra kerültek már különböző zöldség, saláta, retek, uborka, azt hiszem... tehát ez egy látványos eredmény, valami felépült, valamit kitermeltek, és valakik ebből profitáltak, tehát a közösség pontosabban. (...) megépültek az objektumok, és benne dolgoznak az emberek, folyik a termelés. (...) Mindenesetre ahhoz képest, hogy a Gilvánfai Önkormányzatnak vagy a falunak a program előtt semmi saját termelő tevékenysége nem volt, vagy gazdasága nem volt, ahhoz képest ez egy látványos fejlődés.” (külső segítő) „(...) ez a telepprogram egy nagyon nagy dolog a faluban, ez azért egy felejthetetlen dolog, például a foci pályát is meg tudták csinálni, a kertészet még sose volt ilyen, itt ugye az önkormányzat hátsó részén, ahhoz képest, ami volt régen, ég és föld, az tuti.” (a Segítőház gondnoka)

Az esetmenedzserek asszisztense utalt egy lehetséges változtatásra, ami a termények szétosztásához kapcsolódik. Álláspontja szerint célravezetőbb lenne bizonyos ösztönzőket beépíteni a programba, amelyek növelhetnék a program szemléletformáló hatékonyságának mértékét. (...) egyre jobban terjeszkedik, és tényleg elég sok minden van már, amit a falusiak ingyen megkapnak, tehát ez is nagyon jó dolog, én azért úgy jobban örülnék neki, ha valamihez azért úgy kötnék azt, hogy kapja. Tehát vagy egy minimális pénzüsszegért, vagy nem tudom, valami munkáért, amit elvégez, mert ezzel nem igazán látom, hogy ösztönöznék arra, hogy mondjuk eszébe jusson otthon egy kiskertet megművelni. (...) Most milyen szemszögből nézzük, kinek mi az eredmény. Tehát az önkormányzatnak annyiból eredmény, van munka, tud munkát adni a munkásainak, a falunak is eredmény, ingyen hozzájut zöldségekhez, nem kerül pénzbe, most hogyha az ösztönző részét nézem, ez annyira már nem, mert addig, amíg megkapom ingyen, addig nem fogok megdolgozni érte. (...) úgy veszem észre, hogy egy kicsit többen foglalkoznak már a kertekkel otthon, mert eddig azt tapasztaltam, hogy a faluban talán öt vagy hat háznál volt az, hogy fel van szántva és meg van művelve a föld, azért most már egyre többen.” (esetmenedzserek asszisztense)

A település és az ott élők lakás-és életkörülményeinek javítását, társadalmi beilleszkedését támogató további fejlesztések megalapozása

A lakáskörülmények javítását célzó fejlesztések kapcsán a legtöbb interjúalany a korábbiakban már említett – a komplex telepprogramtól függetlenül bonyolított – vályogprogramra utalt. Ennek az az oka, hogy a vizsgált pályázat közösségi fejlesztésekre

fókuszál, a célcsoport lakáskörülményeit érintő infrastrukturális beruházásokat nem támogatja, „Hát, itt az életkörülményeket tudjuk javítani, ugye ez egy közösségi program előkészítése volt a második komponensnek, meg elvileg az akkori terv szerint meghívásos komponensnek, amikor infrastrukturális fejlesztés van. Azért is mentünk bele, hogy valahogy végigcsináljuk közösen, de az a cél, hogy aztán a telepen, meg mindenhol, és iszonyú állapotban vannak a lakások, csak ezt mi már nagyon régen írtuk, hogy még szó se volt erről a vályogprogramról, hogy a munkaügyi központ a közmunkához kapcsolódóan először meghirdette ezt. Négy vagy hat ház épült először, és aztán ezt így folyamatosan támogatták, mert látták, hogy értelme van, szerintem most már 12 ház van, ilyen több lépcsőben készítették. Tehát akkor még nem volt, amikor ezt mi beadtuk, most gondolom, inkább a falura kell koncentrálni, ott vannak nagyon lepusztulva a lakások, hogyha lesz egy második komponens, most annyit tudtunk, hogy beleraktuk ezt a képzést, ami egy kicsit az életveszélyt elhárítja. Igazán arra törekedtünk, hogy első körben mindenki tanuljon és legyen a kezében valami szakma, amivel utána valamit kezdhet.” (2. szakmai vezető) A szemléletformáló intervenciók eredményeként a háztartások kisebb mértékű infrastrukturális fejlesztésére így is sor került. „Szükség van rá, tehát így önerőből nem képesek tehát a lakást felújítani, tehát az anyagi helyzetük azt nem engedi meg. Lehetőségeik szerint, szerintem tisztán is tartják a lakásokat, tehát egy ilyen festést elvégeznek, vagy valami, de kell a segítség nekik. Szerintem mindenképpen eredményes lesz, ha ez befejeződik, tehát ez is ugyanaz, hogy látható eredménye van neki, és várják az emberek a segítséget, tehát így fel lettek mérve, építész segítségével, hogy ki az, akinek tehát így tudnak segíteni.” (esetmenedzser) Az egyik együttműködő szervezet vezetője az infrastrukturális és a közösségi fejlesztések szinergiáját hangsúlyozta. „(...) nagyon-nagyon jó ötlet, ami majd most fog indulni, hogy azok a munkanélküliek, akik szakemberek és itt vannak Gilvánfán, hogyha biztosítanak építőanyagot, akkor pár háznak a rendbetételén fognak szorgoskodni, munkálkodni, ez mindenképpen jó elgondolás és azt gondolom, hogy a jövőben is követendő, hiszen akkor azt is látja, hogy azt, amit ő valamikor tanult, és most munkanélküli, merthogy nem tud elhelyezkedni, mégis értéke van, mert oda tud állni, meg tudja csinálni. Meg talán ha most visszatekintünk harminc évvel ezelőtre, akkor sokkal erősebb közösség volt a gilvánfai faluközösség, és ez úgy nagyon szétesőben van itt a munkanélküliség, a kilátástalan helyzetben, és talán ezek is olyan akciók, amik a közösséget is erősítik... amellett, hogy azért az milyen

nagy dolog, hogyha valakinek a házat sikerül így kalákában rendbe tenni.” (együttműködő szervezet vezetője)

A társadalmi beilleszkedést támogató fejlesztések köréből a legtöbb interjúalany a munkavállalás támogatását említett legnagyobb hatású projektelemként. „Ami nekem egyértelműen sikeresnek látszik, az a munkaerőpiaci [részcél elérése], pont most olvastam, hogy a konzervgyár megint keresi az embereket rajtunk keresztül. Ez nyilván idénymunka, mert a konzervgyárban november után kevés ember van, de lett volna olyan, akit fölvesznek, de hát egyedül nem tud bejárni, mindegy máshova ment el dolgozni, a mi egyik tanodánkba. Tehát ez szerintem sikeres, nyilván a közmunka miatt is, a vályogprogram miatt is, a programban szerveződő munkaközvetítés miatt is, tehát az szerintem sikeres.” (2. szakmai vezető) „Egy nagyon jó program, én legalábbis azt látom, tehát a munkaerőpiac terén mindenképpen, mert rajtuk keresztül nagyon sok ember elkezdett dolgozni, tehát eddig is dolgoztak, de, hogy a munkaerőpiac az... akik külsőleg is megpróbálnak embereket beilleszteni, és én azt látom, hogy elég sikeres és jól működő dolog.” (2. helyi lakos) „(...) most majdnem a fél falu dolgozik, azért mégse szociális járadékot kap, ugye, hanem megkapja azt a minimálbért, ami több, mint ez a 22 ezer forint, tehát jobban megél az ember azért. Nem mondom, hogy sokkal jobban, de valamennyire.” (4. helyi lakos)

Az értékelési folyamat időszakának végén a következő foglalkoztatási adatok állnak rendelkezésre. Korábban már meglévő munkahelyen 15 fő dolgozik, a közmunkások száma 68 fő. A projektben 6 helybeli dolgozik, akik közül 1-2 főt tovább szeretnének foglalkoztatni az önkormányzatnál vagy a tanodában. Pogányban egy vállalkozónál tereprendezési feladatokat lát el 10 fő. A vállalkozó előreláthatólag 4 főt tud majd továbbfoglalkoztatni, 25 év alattiakat munkaügyi központos támogatással. A Duna-Dráva Nemzeti Park Ős-Dráva Látogatóközpontjában egy fő tudott elhelyezkedni. Kőszegen és Sárváron végez gyári munkát 2-2 fő, egy fő a Balatonnál dolgozik a vendéglátásban. Szigetváron idénymunkában – éjszaka és hétvégén – dolgozik 20 fő.

A munkavállalás támogatásáról a projekt 2. szakmai vezetője és az egyik esetenedzser beszélt részletesen. „(...) a legfontosabb cél az volt, hogy embereket munkába közvetítsünk és munkába segítsünk, tehát az elsődleges munkaerőpiacra, azt viszonylag én sikeresnek gondolom. Tehát amikor mi, tehát van egy szociális munkásunk, aki úgynevezett munkaerőpiaci menedzser is egyben, és ő az, aki felkutatja a munkahelyeket, letárgyalja, hogy ők oda

jelentkezhetnek, mehetnek, és akkor megpróbáljuk mikrobusszal, falubusszal, bérelt busszal megoldani, hogy oda is jussanak. Az a tapasztalatunk, hogy nélkülünk elhajtják őket, a munkavállalókat és így egy kicsit talán könnyebben szóba is állnak velünk, meg meghallgatnak, ha elég erőszakosak vagyunk és fel is veszik a dolgozókat, pláne úgy, hogy azért Szigetváron, Pécsett és a környező településeken vannak és van arra pénzünk, hogy munkába vigyük az embereket. Ez nagyon sokat lendít a tárgyalásokon. Nyilván novemberig van rá pénzünk, de így járnak, jártak tavaly is a konzervgyárba Szigetvárra, járnak most Pogányba egy ilyen élményparknak az építésénél talaj-előkészítő munkát végeznek. A konzervgyárosok is körülbelül húszan voltak, ilyen váltott napokon, Pogányba is járnak tízen, tehát nekünk az volt a fontos, hogy minél többen menjenek munkába. Rengeteg közmunkás van a faluban, ez egy kicsit nehezíti az életet, de ott eddig ez volt az egyetlen lehetőség, ami megnehezíti a mi életünket is – pont tegnap ültünk össze – hogy nyolcvan közmunkás van, szinte mindenki, aki munkaképes korú és azokra a betervezett képzésekre, amik még vissza vannak, nagyon nehezen tudunk így beiskolázni valakit. A közmunkából kivenni nem lehet, mert utána nem lehet visszarakni a polgármesternek, csak úgy lehet kilépni a közmunkából, ha valakinek szerződése van egy céggel, így nem lehet kapni képzési támogatást, mert már kap közmunka bért, de a közmunka bér pár ezer forinttal több, mint a képzési támogatás mindennapra. (2. szakmai vezető) „(...) aki igényt tart rá, annak folyamatosan keressük a munkát, tehát felkutatjuk a cégeket, tehát különböző vállalkozásokat, a helyi közmunka program is sokat biztosít itt a helyieknek, és hát a közmunka programokat még így igénybe vettük, tehát így a környéken is a lehetőségeket. A Dél-Dunántúli Vízügyi Igazgatóságra is helyeztünk segítséggel el embereket, aztán mozgássérült embert is el tudtunk helyezni, ami nagyon nagy szó, mivel már a fogyatékosága miatt sem alkalmaznák, és így őt is tudtuk ösztönözni. Évekig otthon ült, otthon volt, az egyetemet befejezte, fél éve van vissza az egyetemből, és így többen jártunk ki hozzá, és így végülis a munkába helyeztük vissza, most ebből a jövedelméből ki tudja fizetni az egyetemet, beiratkozott, szerintem így ez is sikeresnek mondható, mivel ameddig mi nem jelentünk meg, addig csak a négy fal között volt, és így motiválatlan volt mindenre.” (esetmenedzser)

Számos interjúalanyhoz hasonlóan a település polgármestere is hangsúlyozta a munkába járás támogatásának jelentőségét. „Örülünk ennek a programnak, hiszen biztos értesült róla, hogy már most ebben az első ütemben is egy csomó embernek létrehozunk

munkát. Jobbra-balra keresünk nekik munkát, és el tudjuk őket vinni saját buszunkkal, illetve bérelt buszokkal el tudjuk vinni őket dolgozni. Bízunk benne, hogy ez is marad, és evvel egy kicsit az emberkének a zsebébe egy kis pénzt tudunk tenni az ő általuk, két kezük munkája által. (...) bérel az önkormányzat buszt, hogy el tudjuk juttatni az emberkéket az első számú munkaerőpiacra. Sajnos az a baj, hogy itt a környékünkön nem igazán tudnának az emberkék dolgozni, hiszen nincsenek olyan járatok, ahol esetleg több műszakot tudnak bevállalni, és ez megakadályozza magát a munkalehetőséget.” (polgármester)

A munkavállalást támogató tevékenységek eredményessége a számszerű indikátorokon túlmenően is egyértelmű. „(...) az, hogy ennyien dolgoznak, erre talán nem is volt példa, mint most a projekt keretében. Tehát, hogy azt gondolom, hogy ennek a projektnek a legfőbb hozadéka az, hogy bizonyítja a projekt, hogy ha segítséget kapnak ezek az emberek, akkor ők nem munkanélküli a fő cél, hanem, hogy mennek dolgozni, élnek a lehetőséggel, csak önmaguk erre képtelenek, és ennek ugye megint csak nagyon sok oka van. De, hogy ezen a területen mindenképpen az Egyesületnek a jövőben, ha pályázati kiírás lesz, akkor ez egy fő irányvonal lehet megint csak. És ha nem is csoportosan, hanem egyéni életutakat egyengetve, segítve a munkába állást, a munkába állítást segíteni, mindenféleképpen, hogy egyéni esetekben is gondolkodva segíteni a boldogulásukat.” (együttműködő szervezet vezetője) „Eredmények, azok már most is vannak, én szerintem, nagyon sok eredménye van. Rengeteg képzés volt, munkahelyteremtés, tehát a klienseknek az elhelyezése, munkavállalása, akkor a munkavállalási hajlandóságuk is megnőtt az embereknek, az önállóságuk is, adminisztrációs dolgokban is, tehát jobban, önállóak, és szerintem abszolút pozitív. Lehet, hogy nem nagy léptékben haladunk meg ez, tehát ehhez a környezethez viszonyítva nagyon nagy fejlődés, más településeken ez lehet, hogy nem lenne olyan nagy fejlődés, viszont a Gilvánfa sajátosságaihoz mérten ez egy óriási fejlődés, szerintem.” (esetmenedzser)

A projekt keretében számos képzésre került sor:

- Hivatásos jogosítvány megszerzése. A képzés 8 fő kezdte meg, akik közül az értékelő kutatás lezárásáig 5 fő szerezte meg a jogosítványt.
- Hiányzó általános iskolai tanulmányok befejezése. A képzést megkezdő 11 fő közül az értékelő kutatás lezárásáig 7 fő szerzett általános iskolai végzettséget.
- Álláskeresési technikák tréning 15 fő részvételével.

- Digitális álláskeresési ismeretek fejlesztése 14 fő részvételével.
- „T” kategóriás mezőgazdasági vontató vezető szakképesítést adó képzés, amely az értékelő kutatás lezárásakor még folyamatban van.
- „T” kategóriás jogosítvány és mezőgazdasági gépész végzettség megszerzésére irányuló képzés, amely az értékelő kutatás lezárásakor még folyamatban van.
- Házkörüli teendők képzés férfiaknak, amelyen 16 fő vett részt.
- Házi praktikák képzés nőknek, amelyen 12 fő vett részt.
- Óvodai dajka képzés (OKJ), amelynek eredményeként 2 fő számára került kiállításra bizonyítvány.
- Nehézgépkezelő OKJ-s tanfolyam, amelynek keretében egy fő szerzett képzettséget.
- Élelmiszer-vegyi áru és gyógynövény eladó képzés (OKJ) 4 fő részvételével, akik közül mindannyian elvégezték a képzést.
- Boltvezető szakképesítés-ráépülés (OKJ) 4 fő részvételével, akik közül mindannyian elvégezték a képzést.

A tervezett angol és német nyelvi képzések lebonyolítására nem került sor, aminek az volt az oka, hogy ezeket a hivatásos jogosítvány megszerzéséhez szerették volna illeszteni, viszont azoknak a lebonyolítása az előzetesen tervezettnél hosszabb időt vett igénybe, a képzések párhuzamos lebonyolítására pedig nem volt lehetőség.

A képzések a résztvevők munkaerőpiaci pozíciójának javítását célozták, és jellemzően ebben a kontextusban helyezték el őket az interjúalanyok is. „(...) a projekt az egyik legfontosabb célként jelölte meg az emberek, a munkanélküli emberek munkába állítását, és én itt látok nagyon jelentős kimozdulást, és azt gondolom, hogy a projektnek ez az egyik legnagyobb pozitívuma, hogy nagyon sokan munkába álltak és több olyan képzés volt, ami ezt segítette, tréning. (...) egyrészt van, aki a nyolc általános megszerzését célzó képzésen vesz részt, a másik, ami nem is képzéshez kötött volt, de munkahelyet kerestek és tudtak biztosítani, szezonális munkát is, meg most Pogányba is többen járnak dolgozni az Egyesület közreműködésével, és akkor vannak egyéni esetek is, ahol sikerült egyéneknek munkahelyet találni, és ott az elhelyezkedésben segíteni.” (együttműködő intézmény vezetője) „(...) a tanfolyamok, amiken nagyon sok ember részt vett, és sikeresen vizsgáztak is, és helytálltak, holott húzták a szájukat, mint ahogy én is, hogy mi az, hogy tanulni, ne már, felnőtt fejjel nem fog az menni... de fog menni,

és végül is megcsinálták, tehát ez is egy nagyon nagy előrelépés, ha azt nézem.” (2. helyi lakos) „(...) a munkahelyteremtő vagy a munkahelykeresésben való segítség, támogatás, ezt is nagy örömmel fogadják, és bebizonyították tényleg, és ez nagyon-nagyon dicséretes, hogy ők dolgoznának, csak ebben segítségre van szükségük. A különböző képzések, a nyolc általános iskola elvégzése, az iskolának is voltak ilyen jellegű törekvései az elmúlt időszakban, és azért még mindig voltak olyan emberek, akiknek nem volt, egy részük olyan, aki úgy települt be a körzetbe, tehát hogy ide jött férjhez vagy férjnek, tehát hogy azt is mindenképpen örömmel fogadták, hogy ők most a nyolc általános iskolai végzettséget megszerezhetik.” (együttműködő szervezet vezetője)

A képzésekkel kapcsolatban két probléma került említésre: egyfelől az, hogy a részvételi hajlandóságot csökkentette, ha nem volt közvetlen ösztönzés a beiskolázottak számára. „Most nem tudom, hogy mi lesz a számítástechnika tanfolyammal, meg van egy ilyen házkörüli munkák férfiaknak, ami (...) arról szól többek között, hogy megtanítják őket alapvető házkarbantartásra, és anyagot adnak hozzá, hogy a saját házaikat megcsinálják. Elég rossz állapotban van némelyik, nincs aljzat, nincs vakolat, bedől az akármí. Még az a probléma lényege, hogy a pályázató nem engedi, hogy a saját házukat javítsák, hanem önkormányzati épületet kellene javítani, most harcolunk, hogy nem mindegy nekik, hogy hova kenik fel azt a maltert, ez egy kicsit nevetséges, tehát ez most egy kicsit nehezíti az életet, a sok közmunka, hogy nagyon nehéz képzésbe vinni embert. Eredményesség szempontjából ez megkérdőjelezi kicsit a végét, most küzdünk rajta, hogy akkor legyen valami olyan juttatás, ami pótolja a képzési támogatást, meg idő legyen, hogy elmenjenek, hiszen egész nap dolgoznak, nem biztos, hogy este hatig még számítástechnika tanfolyamon akarnak ülni, miután a kertben kapáltak, mert ilyen kis kertészet is működik a projekt keretében.” (2. szakmai vezető) A másik említett probléma az volt, hogy a képzések és a közvetlen munkahelyteremtés finanszírozásának aránya nem optimális, előbbiekre a szükségesnél nagyobb hányad jut a rendelkezésre álló forrásokból. „(...) nagyon nem értek egyet azzal, hogy itt az embereknek a zsebében öt-hat átképzésről szóló papír van, rengeteg pénz megy országos szinten, vagy ha csak ebben a régióban, vagy csak ebben a kistérségben beszélünk. Én fordítva gondolkozom, de én pedagógus vagyok hála isten, nem politikus, én azt gondolom, hogy először munkahelyet kellett volna itt teremteni és utána arra képezzük ki az embereket, mert mire megy a szerencsétlen, hogy már végigcsinált nyolc-tíz tanfolyamot, de munkája továbbra sincs. Ez a pazarlás, és nem az, hogy esetleg azon

a nyolc-tíz tanfolyam árán valamilyen kis üzemeket vagy munkahelyeket teremtek, és majd arra kiképezem, és akkor tíz embernek vagy tizenöt családnak megoldottam a helyzetét. Lehet, hogy az sokkal látványosabb, ha azt tudjuk mondani, hogy tizenöt indikátorunk van, vagy tanúsítványunk, és, hogy ez milyen óriási, csak mire megy vele, és ez nem motiválja arra, hogy legyen még egy papír a zsebében, mert majd ha munkahelye lenne.” (együttműködő szervezet vezetője)

A számítógép-használat oktatásához kapcsolódó tapasztalatokról a Segítőház gondnoka számolt be. „(...) ez a terem, hogy ugye itt lehet netezni, szerintem ez is egy nagyon jó ötlet, mert a faluban nem olyan sok háznál van internet, egy pár darab háznál van szerintem ez is egy nagyon jó dolog, hogy mindenki ismerkedik a klaviatúrával. Meg amúgy azt hiszem, lesz is egy (...) ilyen számítógép alapismeretek, mert itt a faluban nem sokan értenek a számítógépekhez, és azért ez itt adott, most elrontani nem tudják, mert azért, mondjuk itt vagyok, és én is azért úgy-ahogy, hát nem az, hogy nagyon, de azért értek a gépekhez, belülről is, kívülről is értek, sőt tudok segíteni az embereknek is, ha valamit keresnek, letölteni, akármi, és nagyjából meg tudom őket tanítani erre. Már elég sokan is jártak, (...) és nagyon sokat tanulnak így az emberek. Van olyan, hogy azt se tudta, kattintani nem tudott kétszer, és ugye járt hozzám már egy darabig, most meg már ért a nethez, tud netezni, letölteni filmet, zenét, akármit is, és ért hozzá, és akár már munkát is tudnak itt keresni, ugye a neten. (a Segítőház gondnoka)

A helyi közösség érdekérvényesítő, kezdeményező és akcióképességének helyreállítása, hosszabb távon annak elérése, hogy a helyi közösség arra alkalmas és felkészített tagjai vegyék át az irányítást a kialakított cselekvési programok és szolgáltatások működtetésében (empowerment)

A helyi közösség érdekérvényesítő képességének javításában jelentős szerepet játszottak az esetmenedzserek. „(...) kezdetben, tehát azért az így érzékelhető, hogy a hozzá nem értés esetleg egy hivatalos dokumentum kitöltéséhez, az azért megvan, és hát úgy próbáltuk ezt, hogy eleinte segítettünk. Van olyan, nálam például előfordul, hogy együtt csinálunk meg egy hivatalos dokumentumot vagy egy kérvényt, vagy az is előfordul, hogy még egy borítékot is együtt címezünk meg, merthogy még ez a képesség is hiányzik. És hát próbáljuk azt szociális munkásként azt elősegíteni, tehát az önállóságra, tehát, hogy önállóan végezzék ezeket a dolgokat.”

(esetmenedzser) A projekt keretében eredményes együttműködést sikerült megvalósítani a Gilvánfán már régóta működő jogsegélyszolgálattal. „Tehát volt egy olyan kliensem, aki... tehát egy halomnyi deviáns esete volt neki, tehát ilyen bírósági ügyek, és hasonlók, de ilyen halmozottan, és tehát nála is ezek megszűntek, amikor mi bekapcsolódtunk a család életébe, és a jogsegély szolgálat segítségével ezeket a meglévő ügyeket rendeztük neki.” (esetmenedzser)

Az empowerment, a képessé tétel esetében a különböző közösségi programoknak volt jelentős hatása. A projekt egyik kulcsmomentuma volt, amikor a település lakosságának egy jelentős, három autóbusszt megtöltő része Horvátországba utazott. „Itt ugye egy csomó dolog volt, hogy életre kellene kelteni ezt a hagyományőrző csoportot, hogy ehhez akkor ugye bent van a költségvetésben, hogy vesznek hangszereket, meg nem tudom, miket. A másik, hogy beindul ez a közösségi ház, ahol lehetőség van arra, hogy télen-nyáron, viszonylag kulturált körülmények között beszélgessenek, meg különböző tevékenységeket végezzenek. Ott van a sport és azt hiszem még ilyen kirándulások is be lettek tervezve, (...) ebből a pénzből, amit mi beterveztünk kirándulásra, egyszer elmentek Horvátországba. Nem az a baj, hogy elmentek Horvátországba, hanem az a baj, hogy ez kevés pénz volt, tehát, hogy ezt úgy terveztük, hogy többször elmennek a Balatonra, a környéken Harkányba, Pécsre. Nagyon sok gilvánfai az a megyén kívül még nem volt sehol, szegény, most már voltak Horvátországban.” (a projekt ötletgazdája) Az utazás egyfajta szimbólumává vált az aktuálisan végbemenő változásoknak. Az úti cél meghatározására és a megvalósításra is a helyi közösség együttgondolkodásának eredményeként került sor, jelentős élményt adva a résztvevőknek. „(...) a horvátországi út, a kirándulás az nagyon, az mindenkinek nagyon tetszett, pedig nem volt jó az időjárás, mert szó szerint vacogtunk, de az úgy mindenkinek tetszett. Szakadt az eső egész délutánig, de mindenki úgy volt vele, legalábbis sokan, hogy ha már itt vagyunk, akkor is belemegyünk a vízbe, ha utána lefagyunk, és tényleg belementünk jó páran, tehát az úgy nagyon jó volt. Jól meg is volt szervezve, és, ha az idő is jó lett volna, akkor még jobb lett volna, de mindenki élt vele, azért a zöme, az úgy élt a lehetőséggel.” (esetmenedzserek asszisztense) „A közösségi programok, van egy pénzadagunk itt, hogy elmenjenek a faluból, elmentek a tengerpartra kirándulni, ettől én kicsit félttem, hogy az ESZA az lelő bennünket, de a [polgármester] falugyűlést hívott össze, hogy hova menjünk, a Balatonra, ide menjünk, oda menjünk, mindenki a tengerpartra akart eljutni. Elmentek három busszal elmentek Horvátországba egy

napra, hajnalban indultak, éjszaka hazajöttek, mert szállás az nincs, de látták... a szociális munkások ott voltak velük és azt mondták, hogy ez tényleg egy iszonyatos boldogság volt, mikor odaértek az esőben, de aztán már fürdeni is lehetett, és akkor ez ilyen iszonyú nagy élmény volt és lehetett rá jelentkezni. És azon kívül meg havonta vagy kéthetente mennek, attól függ, gyerekek vagy felnőttek, moziba, színházba. Akkor mindig vannak ilyen nagy falurendezvények, ezeket imádják, bál, tánc. De itt is mindig kérdezzük őket, hogy hova szeretnének.” (2. szakmai vezető) „Persze mindig kell egy olyan ember, akinek a hozzáállása olyan, hogy össze tudja őket szedni, tehát tudja inspirálni őket arra, hogy eljöjjenek, akit nem utálnak a helyiek, mert van olyan is, hogy azért nem mennek oda el, arra a rendezvényre, mert azt utálják, aki ezt csinálja, aki ezt szervezi, van ilyen. (...) mindig egy előzetes megbeszélés szokta kísérni, előzni, ahol azért a helyiek elmondják, a falusiak mondják el, hogy tán mire lenne igény, vagy, hogy egyáltalán érdemes-e ebbe valamit is befektetni, és azért ezt így helyiek szokták, (...) a programoknál meg pláne, mert volt ez a horvátországi kirándulás is. Ugye ezt is az önkormányzatban meghányták-vetették, elmondták, hogy hogy lesz, meg mi lesz, és volt egy falunap is emiatt, ahol el volt mondva, hogy van ez a lehetőség, és, hogy megnéznék, hogy hány ember menne, és gyönyörű létszám, két nagy busz telt meg. Teljesen jó volt.” (esetmenedzserek asszisztense) „Szerintem a közösségi programok révén az emberek olyan lehetőségekhez jutottak, amihez soha eddig, merthogy most azért ez anyagilag is támogatott program volt, és hát azért egy ilyen tengerparti kirándulás, az felejthetetlen élmény a számukra.” (együttműködő szervezet vezetője) „Na most, énnekem a legfontosabb ebben az egész projektben azon kívül, hogy legyenek itt felnőtt programok, ja egyébként az is nagyon jól működik, hogy azért egy csomó olyan program, ami külsős program, a Közösségi háznak a programja, de külsős program, azokat tudtuk csinálni, már tavaly ősztől, tehát kirándulásokat és ez nagyon fontos volt, mert ugye ez egy nagyon pozitív igénye volt a falunak, hogy hát minekünk azért rágták már évek óta a füleinket, hogy a mi programjaink gyerekprogramok voltak és a felnőttek meg rágták, hogy, hogyhogy a gyerekek meg mennek színházba, moziba, ilyen klub, olyan klub, ez meg az, és nekünk meg semmi, amiért egyrészt ránk haragudtak, de másrésztől meg ez egy nagyon pozitív igény volt, hogy fölébresztettük. Volt egy ilyen igény a faluban és ezért nagyon sok ilyen programot beépítettünk, amit a külsős programokat meg tudtuk csinálni és van is egy ilyen elégedettségi szint, tehát például az, hogy a falusiak maguk döntötték el, hogy hova mennek abból a pénzből, ami

kifejezetten ilyen utazás (...) nagyon összetartó erő volt a faluban, hogy 3 busszal elmentek az Adriai-tengerre hajnalban, merthogy ezt ők találták ki. Nem a polgármester találta ki, nem mi (...), a falu lakossága megszavazta, hogy lemennek a tengerpartra és ezt lehetett volna több kirándulásra költeni, de ők... de óriási ereje volt, tehát, hogy annyira méltóságot adott az embereknek, hogy mi akkor valamit akarunk, és azt megcsináljuk, és mi az egyszerű emberek, nem a polgármester, nyilván a polgármester szervezte meg, meg hát ugye mi, de ők döntöttek. Tehát, hogy abban, ami itt azért a legnagyobb feladat az ilyen leszakadt térségekben, slumokban, hogy az emberekben legyen annyi méltóság, hogy ők maguk követeljenek pozitív célokat. De ehhez az kell, hogy ő tartsa magát annyira, hogy neki céljai vannak, na, ilyen szempontból ezek a közösségszervező programok nagyon fontosak és ez be is jött, ez Gilvánfán nagyon bejött.” (1. szakmai vezető)

A horvátországi út mellett a többi közösségi programot is jelentős népszerűség övezte. „Meg hát azért jelentős változás, épül egy futballpálya, kiépítették a kultúrt ugye, mit mondhatnék még ilyen jelentősebb, az utazásokat, hát nem mindegy, hogy Horvátországba is ki sikerült kerülni, még én ott se voltam, most negyedikén a Balaton. Több program lesz most, megint egy falunap, amibe lehetséges, hogy lehet megint ebbe is tenni egy keveset, hát azért jelentős dolgok.” (projektkoordinátor) „(...) például most megszervezik ezt a hétvégi Balatont. Ugye nagyon sok ember nem volt Balatonon, például ez egy nagyon jó lehetőség arra, hogy aki még nem volt, sőt, még tengert nem látott, kisebb tavakat, ezt már ránézésből lehet mondani azt tényleg, hogy magyar tenger, mert tényleg egy ilyen nagy dolgot nem látunk minden nap.” (a Segítőház gondnoka) „Rengeteg a program, tényleg, ami a falut érinti, vannak mozik, meg kirándulások, meg ilyen különböző, mit tudom, a tegnapi, vagyis a vasárnapi gyereknap is, és ilyenkor rengeteg a munka, rengeteget kell szórólapozni is - ami annyira nem szokott beválni, inkább az, amit szóban elmondasz, mert hiába dobod be a postaládába, nem biztos, hogy egy hétig nyitva lesz az a postaláda, vagy belenéznek, de amit úgy szóban elmondasz, az jobban megmarad az emberekben (...)” (esetmenedzserek asszisztense)

Annak a célnak az eléréséről, hogy idővel a helyi közösség arra alkalmas és felkészített tagjai vegyék át az irányítást a kialakított cselekvési programok és szolgáltatások működtetésében, egyik válaszadó sem tudott beszámolni. „(...) a fő cél az az, hogy előbb-utóbb ezeknek az embereknek, akik jönnek innen-onnan-amonnan, azoknak le kellene szép lassan válniuk. Tehát, hogy kialakulna ott a

helyi közösségben az, hogy figyelj öreg, akkor te leszel a közösségi ház felelőse félállásban, tehát hogy önműködő legyen. Ki kellene alakítani ott a helyi fiatalok között azt a 2-3 fiatal, aki ennek a sporttevékenységnek a gazdája lenne.” (a projekt ötletgazdája) „[A helyi közösség tagjai által történő feladatkör-átvétel] nagyon nehéz, mert dolgoznak és nagyon sok tevékenység van a faluban, nagyon nehéz, meg egyáltalán nehéz ezeket az embereket egy rendszeres, mondjuk, minden csütörtökön kettőkor gyere el, na, azt felejtjük el. Abban maradtunk (...), hogy szervezünk inkább egy intenzív tréninget azoknak az embereknek, akikről látjuk, hogy szívesen részt vesznek ilyen közösségi szervezésben, van ilyen egyébként, akinek ötletei vannak, aki még tenni is hajlandó érte, nyilván az első kérdés, hogy mennyit fizettek érte, de egy ilyen faluban mi lenne más.” (2. szakmai vezető)

Az egyik esetmenedzser álláspontja szerint a projekt futamideje nem elégséges ahhoz, hogy a szükséges mértékben önállóvá váljon a helyi közösség. „Azért nekem az a véleményem, hogy így ez az időszak, ami volt a projektre, ez mindenképpen kevés, merthogy most mi ott vagyunk, és ezt így megszokták, és tudják, hogy segítséget kaphatnak bármilyen tekintetben, és egyszer csak nem leszünk ott. Akkor én nem tudom, ezen már elgondolkodtam, mondjuk, hogy mi történik akkor, valójában biztos, hogy tovább élük az életüket, de lehet, hogy a fontos hivatalos ügyeiket nem tudják elintézni, és ez további problémákat generál nekik, én biztos vagyok benne.” (esetmenedzser)

A peremhelyzetű sellyei kistérségen belül is marginalizálódott Gilvánfa integrációjának elősegítése a kistérségi (2013 után a járási), megyei és regionális együttműködésekbe

A projekt ötletgazdája fontosnak érezte, hogy a fejlesztések eredményei, illetve az ezekből eredeztethető változások kellően széles körben legyenek bemutatva, adott esetben példát mutatva a környező településeknek. „(...) olyan valaki kellene a faluba, aki ezeket az eredményeket, amik már most vannak, meg amik később lesznek, ugye azt megpróbálja kifele kommunikálni, tehát ezt a fajta Gilvánfa képet próbálja ilyen pozitív irányba terelni. (...) az egyetemi kapcsolat az azért is érdekes, merthogy ha például a Romológia Tanszéknek egy ilyen állandó partnere Gilvánfa község és nem is csak a község, hanem a térség, ahol koncentráltan ott laknak Besencén, Gilvánfa, Kiscsány, Kákics, pont ebben a térségben laknak viszonylag nagy számban beás cigányok, és ha ott rendszeres

látogatók lennének a hallgatók, és egyébként a falu vezetői is szépen bejárhatnak az egyetemre 1-2 ilyen programot ott megtartani. Tehát én ezt így látom, nem is politikai szerepre gondolok én, hanem pont ilyen érdekérvényesítő szerepre. Ha, mondjuk, ezekkel el lehetne addig jutni, ha ezek tényleg létrejönnek, mert nagyon lassan halad, hogy akkor lehet azt mondani a szomszéd faluban, hogy gyertek el, nézzétek meg, hogy meg lehet ezt csinálni gyerekek.” (a projekt ötletgazdája) Az alább idézett interjúrészletekből kiderül, hogy a célkitűzést a kistérségben kellő hatékonysággal sikerült megvalósítani, ezzel jelentős mértékben javítva Gilvánfa pozícióját.

Az interjúkban visszatérő elem volt, hogy a válaszadók a környező településekkel vetették össze Gilvánfát. Ezekben az összehasonlításokban a település rendre kedvezőbb pozícióban jelent meg, mint a többi község, és minden véleményben hangsúlyosan jelent meg a projekt hatása.

- „Gilvánfa nagyon sokat fejlődött, ahogy én látom, ebben az egy-két évben, nagyon, rengeteget, úgy mondom, hogy tényleg nagyon lenn volt Gilvánfa, meg minden, mármint így a környező faluk is azt gondolták, hogy Gilvánfa az egy rossz, nem szabad eljönni autóval se, meg ilyenek. De most már - ugye én, Csányoszróban van egy kislányom meg párom is, meg minden, annyi, hogy papíron itt lakok, de én amúgy ott tartózkodom Csányoszróban. Csányoszró az egy bőven nagyobb meg elvileg pénzesebb falu, és most már azt érte el Gilvánfa, hogy lassan irigykedik, sőt, tuti száz, irigykedik az a falu. Nem csak az, még a környező faluk is, erre a falura, Gilvánfára, mert itt mindenféle programok vannak, mozi, kirándulások, Horvátország, Balaton, össze-vissza minden, szóval... Meg egy falunap is, most például egy falunapról veszek szót vagy egy gyereknapról, például semmilyen program nincs például Csányoszróban se, ahhoz képest, ami itt van Gilvánfán, az nagyon, ez... És tényleg kitett magáért a falu, ugye megnyerte ezt a programot, ezt a pályázatot és szerintem nagyon pozitívan változott a falu.” (a Segítőház gondnoka)
- „(...) valójában annak is mindig van alapja, azt mondják, hogy irigyelt község lett Gilvánfa a projekt miatt, és hogy nagyon sokan, tehát így a programok miatt, és a segítségnyújtás miatt, a környező településeken kicsit irigykednek a falura jelenleg.” (esetmenedzser)
- „Gilvánfáról ezt lehet hallani, meg Gilvánfa így megszépült, Gilvánfán ezt osztanak, Gilvánfán azt osztanak, mert bezzeg nálunk nem kapunk semmit. Mert például más falukban is, itt a

szomszéd falukban is van mezőgazdasági program, de ők nem saját célra csinálták. Van egy asszonyka, gilvánfai volt, de elköltözött Magyarmeckére, és hétvégén mindig jön anyukámhoz, barátnők, és meséli, mert anyukám mindent rak neki, mert mi nem tudjuk elfogyasztani, mert ugye minden másnap kapunk, és akkor pakol neki hazára, hú de jó nektek, azt mondja, a hűtőbe, mindenhova el tudsz rakni télire, savanyítani tudunk, de tényleg, meg a fagyasztóba ugye, leszelve paprikát, akármit (...). (közösségi koordinátor)

- (...) a szomszédos falu, az azelőtti önkormányzati központ Magyarmecke egy sokkal polgárosultabb település, hát ott az emberek... nem nagyon nyilvánították ki, de azért érezni lehetett, hogy Gilvánfa az egy lenézett kistestvérként futott az ő szemükben, hasonlóképpen a másik irányban lévő szomszéd település Besence, ahol hosszú ideje, egy ilyen nagyon aktív polgármester és önkormányzat van, teniszpályával és különféle programokkal. Gilvánfa ott is úgy futott, mint egy ilyen lehetetlen, tehetetlen inaktív falu, és most olyan visszajelzések jönnek vissza, hogy irigylik Gilvánfát, amiatt, hogy ezek a fejlesztések megtörténtek. Tehát én azt gondolom, hogy a falu vagy a lakosok önbecsülésének ez nagyon sokat tett, tehát így a környéken is, de a megyében is, Pécsen is, meg általában a médiumokban Gilvánfához egy negatív konnotáció kötődik... de ha így mondjuk elvégzünk egy sajtó elemzést, akkor így az látszik, hogy az elmúlt években - most egy kicsit haza is beszéltem - a tanoda és a telepprogram kapcsán pozitív hírek is megjelentek a faluról." (külső segítő)
- „Nekem az az érzésem, hogy egy kicsit megnőhetett Gilvánfa, mint település, mint önkormányzat, mint közösségnek az értéke, azáltal, hogy ezeket a dolgokat így meg tudta valósítani.” (külső segítő)
- „(...) sok faluba járok, ugye, munkám végett is, meg rokonok is vannak, meg itt a közeli falukban ugye közös hivatalunk van, és hozzátartozik Magyarmecke, Magyartelek, Kisasszonyfa, Besence, és akkor még Csányoszróra is sokat járok, mert ott a közös hivatalunk. Azt mondom, hogy én azt látom, vagyis én azt mondom, hogy itt a polgármester, aki nagyon másabb, mint más falukban, mert ahogy beszélgetek így az emberekkel, vagy orvoshoz megyek, és ott is találkozok más falukból asszonykákkal, és ahogy beszélgetünk, hogy itt, amit megteremtünk, tehát... meg a mezőgazdasági programban akár. Mert van választási lehetőség, hogy most ezt a falunak vagy

eladásra, és mi azt választottuk, hogy inkább a falunak. Azt (...) mondják, hogy nagyon jó helyen vagyunk, mert minden a mienké.” (közösségi koordinátor)

A projekt eredményes bonyolítása kihat a kistérségi együttműködésekben való eredményesebb részvételre. „Ugye az a baj, hogy az állami bürokráciában egyrészt kényszer az együttműködés, másrészt meg fontos, mert van egy kvázi tudatformáló hatása is, azért lassanként csak elfogadják, hogy amit mi csinálunk, az fontos. Tehát hogy ez az együttműködés folyik, eddig is folyt, meg, lehet, hogy magukban elküldenének minket melegebb éghajlatra, meg mi is őket, de hogy azért az együttműködés folyik, és egyre jobb, merthogy azért csiszolódunk egymáshoz, tehát például a kistérség, először próbált minket kihagyni, de aztán csak bevett egy projektbe. És azért már ők is tudják, hogy tartani kell tőlünk, mert nagy a pofánk, meg sajtó, meg ez meg az, hogy azért ez folyamatosan változik és javul.” (1. szakmai vezető) „(...) nyilván Sellye is nagyon nehéz helyzetben van, nyilván ott is kell segíteni, de van ott még egy csomó nehéz helyzetű település, és ez a kistérség azért hátrányos helyzetű, többek közt, mert ott vannak ezek a kis falvak is, és nagyon nehezen tudják nyilván az érdekeiket képviselni. És nagyon nehéz volt így együttműködni, ha egy pályázatot akartunk beadni és kellett mondjuk a hozzájárulása, akkor közölte, hogy ő ezt nem írja alá (...) próbáltuk összeültetni legalább a 4-5 környező falu polgármestereit, és azt érzékeltük, hogy ezek annyira elbeszélnek egymás mellett, és annyira nem akarnak együttműködni, hogy nem tudunk velük. Mindenki csak a saját kis lemezét fújja, ez egy kicsit változott szerintem. Próbálnak összefogni, próbálnak együtt dolgozni, nyilván változott a polgármesterek személye is, most egyre fiatalabbak vannak, most Gilvánfán is más van már, próbálnak együttműködni, de mindig azt érzik, hogy egymás elől kell elvenni a kevés kis valamit.” (2. szakmai vezető) „(...) kellőképpen együttműködünk itt a környező településekkel, sőt, itt négy település volt, ami régebben ugye közös körjegyzőségben volt, azok ugyanúgy megmaradtak jó kapcsolatban, illetve most már építkezünk fölfele is, tehát a többi településsel is viszonylag jó a kapcsolatunk egymással. Segítünk egymásnak, tehát mondtam, hogy kellett kérni gépeket, meg minden a környező településektől, illetve most már visszafele is segítsük egymás munkáját. (...) A projektnek is van most már eredménye, hiszen az eszközökkel már mi is tudunk visszafele segíteni.” (polgármester)

„Sellyén a Munkaügyi Központtal, Pedagógiai Szakszolgálattal, Családsegítő Szolgálattal, magyarmecskei iskolával, tehát nagyon szoros együttműködés, napi szintű együttműködésünk volt a gyámhivatallal is, tehát nagyon jó kapcsolat alakult ki közöttünk, és így ez elősegítette a kliensek érdekeit, minden tekintetben. (...) a bürokrácia megvan minden hivatalban, és akkor így nem igazán, tehát ezt ki kellett harcolnunk, hogy ez az együttműködés megszülessen, és hogy az együttműködésből jó kapcsolat is alakuljon ki, és támogassuk egymás munkáját, úgyhogy én úgy gondolom, hogy megdolgoztunk érte, az együttműködésekért, így a hivatali szinten. Az egyéb civil szervezetekkel szerintem jó az együttműködésünk, tehát mindenki azon dolgozik, hogy változások történjenek Gilvánfán, és hogy ezek a változások pozitívak legyenek.” (esetmenedzser)

A HELYI IDENTITÁS ERŐSÍTÉSE

A tanulmányban arra teszünk kísérletet, hogy a projekt értékeléséhez készített interjúk leírata alapján

1. értelmezzük a gilvánfaiként jelölt identitáskonstrukciót;
2. ennek az identitáskonstrukciónak az etnicizálását;
3. az ezekhez kapcsolódó reprezentációs és önreprezentációs stratégiákat;
4. továbbá mindezek változását – ill. a változás-érzékelést és annak elbeszélését – a projekt időtartama alatt.

„mindig egy befelé forduló falu volt”⁴

Az interjúk egy része olyan interjúpartnerekkel készült, akik a projekt megvalósítóiként vagy a megvalósítást segítőként kívülről érkeztek a településre, jelentésképzési stratégiáik azt a fajta köztességet mutatják, amely egyfelől önmagukra vonatkozó állításokat tartalmaznak, másrészt erősen érzékelik azt a külső nézőpontot, amelyben a településre vonatkozó jelentések kidolgozódnak, amiként identitáskonstrukciójukat és mindennapjaik praxisát a rájuk vonatkozó gilvánfai narratíva alakítja, „mert ugye idő kell ahhoz, hogy egy idegen embert, egy kívülállót a család befogadjon, vagy elfogadjon és annak megnyíljon.” (esetmenedzserek asszisztense)

Az interjúpartnerek között vannak olyanok, akik ugyan a jelenlegi projekt kapcsán vannak jelen a településen, de ennek a kapcsolatnak az életútban már vannak előzményei: akár tanárként, akár civil tevékenységük során megtermeltek már egy jelentősebb múltat Gilvánfán. Az ő pozíciójuk karaktere elválnak az előbbiektől: egyszerre jelenik meg benne az empátia, a döntések, kialakuló szituációk motivációinak mélyebb ismerete és folyamatérzékelés: „az biztos, hogy egy kicsit más viszonyt jelent [...] hogy a mostani gyerekek szüleinek egy része már gyerekkorában megismert bennünket.” (2. szakmai vezető)

Az interjúpartnerek harmadik csoportjába azok tartoznak, akik a település lakói. Érinti őket különböző módokon a projekt egésze, illetve annak egy-egy moduljában dolgozóként, résztvevőként működnek közre. Gilvánfa önelbeszélésüknek azért válik hangsúlyos

⁴ Az idézett gondolat a projekt ötletgazdájától származik.

részévé, mert szükségszerűen nem távolodhatnak el attól, minden önállítás a feltételezett közösséghez való viszonyt is reflektálja.

Ennek a pozíciókülönbségnek a megmutatásához néhány interjúrészlet komparatív mikroelemzését hívjuk be a következőkben. Ezek tematikus centruma – az elbeszélte téma, mint projektmodul – a múltkutató csoportról szóló elbeszélés. A külső projektakarat úgy mutatkozik meg ebben, amely egyfelől azt fogalmazta meg, hogy az emberek önmagukra vonatkozóan úgy képesek létrehozni értelmezéseket, ha megismerik saját közösségi múltjukat, pontosabban, ha képesek közös tevékenység során egy múltkonstrukció megalkotására. Ez önmagában a közösségen kívülről érkező akarat: „fontos az identitás miatt, hogy az ott élő embereknek azért van története”. (ötletgazda)

A múltkutató csoport már évtizedes múlttal rendelkező vezetője számára amolyan belső felelősség is a projektelem, ahogy mondja „valószínűleg akkor is megcsináltam volna, ha nincs ez a program”. Az így megjelenő felelősség ugyanakkor rendelkezik azzal a távlattal, amely képes alakítani a projektelem fókuszáláson keresztül a Gilvánfa-képet, bele tud és bele akar szólni ebbe a reprezentációba – amelyben a tevékenységhez kapcsolódó önreprezentációs akarat (ez jelenthet személyes felelősséget, személyes ambíciót, etc.) és a közösségi reprezentáció számos szintje (a múltkutató csoport, mint tevékenység-közösség, Gilvánfa, mint lakóközösség, a beás cigányok, mint etnikus közösség, és ezek együtt: mint sorsközösség) egy nyilvánosságaktusban kerül egymás mellé, hiszen ez „az első olyan kiállítás, amit egy cigány közösség magának csinált meg”. (1. szakmai vezető) A különböző önreprezentációs szintek jelenléte az interjú egy érzékeny, emocionálisan telített egységében jól megmutatható⁵: Az interjúalany halmozza a különböző névmásalakokat a bekezdésben, és ebben a névmáshalmozásban a singularis 1 – pluralis 1 és 3 jellemző. A névmásalakok mellett ezt erősítik az igei személyragok (voltam, akarom / csináltuk, tudjuk). A szöveg jelentésével összeolvasva ezt a szintaktikai jellemzőjét a részletnek, az látszik: a beszélő magát a közösségen kívülinek ismeri fel, ugyanakkor személyesen érintettnek, olyannak, aki aktív részese a

⁵ „*én* voltam a tanár, de az egész kiállítást úgy csináltuk meg, hogy a gilvánfai gyerekekkel és a gilvánfai szülőkkel [...], tehát ez az *ő* kiállításuk, az *ő* képeik szerepelnek, a *tőlük* kapott információ szerepel és *velük* csináltuk meg. [...] tudjuk mi az a fejlesztési feladat, amit *nekünk* meg kell csinálni és *én* ezt novemberig meg akarom csinálni és meg is lesz csinálva.” – kurzívan jelöltük a személyre vonatkozókat.

közösségi önkép alakításának – ebben a tekintetben nem válik le a kisközösségről.

Ezzel együtt az is látszik, hogy a múltkutató csoport maga is képes közösségi identitásélmény megtermelésére. A helyi adatközlő számára identitásképző erejű a tevékenységközösség, voltaképpen helyettesítő eljárásnéven is értelmezhető, mert miközben azt mondja, hogy „semmilyen csoportnak vagy közösségnek nem vagyok tagja”, ugyanebben a gondolati ívben egyetlen közösséget tud sajátként címkézni: „A múltkutató csoportban tag vagyok”. Ráadásul a Gilvánfára való direkt rákérdezés (Mi jut eszedbe a Gilvánfa név hallatán?) mutatja ennek különös fontosságát, hiszen alapvetően változtatta meg az interjúpartner világalkotó stratégiáját: „én pontosan tudom, honnan ered a név, ez egy gombáról, a gilva gombáról kapta a falu a nevét” (projektkoordinátor).

Elsőként a gilvánfaiként jelölt identitáskonstrukcióra kísérünk meg fókuszálni. Ennek sarokpontjait az interjúpartnerek hasonló módon jelölték meg. Gilvánfa olyan jelentésegységűt mozgat át, mint a szegénység, periferiális helyzet, munkanélküliség, „balhé”, lopás. A Gilvánfához rendelt értékpozíció ebből következően jellemzően negatív. Amire érdemes figyelni, hogy az interjúk narratívájában ez nem egyszerűen Gilvánfához kapcsolódik, hanem – egyfelől ahhoz a feltételezett és megtapasztalt Gilvánfa-reprezentációhoz, amelyet a nem-Gilvánfa világa termel meg és jelez vissza, másrészt Gilvánfa statikus képéhez. Ezt azért fontos hangsúlyoznunk, mert bár világos, hogy a Gilvánfára való rátekintés külső és belső nézőpontjai közel esnek egymáshoz pl. a szegénységet illetően („Hát a szegénység, az még úgy nagyon.” – projektkoordinátor), a Gilvánfához rendelt értékek, szóval az értékekkel való feltöltés korántsem azonos. Ugyanis a Gilvánfáról megszólaló interjúpartnereink határozott cezúrákat jelölnek a Gilvánfáról gondolt nem-gilvánfai narratívára vonatkozóan, amelyet ismernek, és azt függő beszédben osztják meg, pl. „hogya meghallják [mások], hogy Gilvánfa (...)”, vagy „ahogy hallom, amikor így megyek”, vagy „a külvilág, ahogy megítéli őket”, vagy „rendőrök szokták mondani, hogy (...)”. Ezek a legtöbb esetben negatív értékelő elemekkel terheltek, amelyben a külső világ ítéletei jelennek meg – leginkább olyan sztereotípiák és előítéletek, amelyek egyértelműen hatással vannak az itt élők hétköznapijaira, életminőségükre, amolyan összeadódó egyéni diszkriminációvá rendeződve. Ahogyan a Sidanius-Pratto szerzőpáros fogalmaz: „Az összeadódó egyéni diszkrimináció fogalma alatt az egyének közötti

megkülönböztetés eltérő formáit értjük, melyek gyakran mindennapos és észrevétlen megnyilvánulásokban öltenek formát.”⁶

Ennek koncentrált és direkt módon érzékelhető tere a munkaerőpiac: „Ha munkát keresel, akkor nem jó, ha azt mondd, hogy gilvánfai vagy.” (esetmenedzserek asszisztense)

A munka világa többféleképpen reprezentálódik a szövegekben – a gilvánfaisággal való összefüggésben. Részben a munkaerőpiaci szereplőkre vonatkozik, elsősorban a munkáltatókra. Ezek az említések a felvétel körüli processzusra vonatkoznak – és általában példázzák, hogy a munkáltató nem alkalmazza a gilvánfai jelentkezőt gilvánfaisága okán. A gilvánfaiak identitáskonstrukciója szempontjából ez azért fontos, mert a munkáltatót voltaképpen minden elbeszélés eleve adottan kívül helyezi Gilvánfa terén: „ha telefonálnak munkaügyben, és elmondja, hogy gilvánfai, akkor azért nem szokott munka lenni”. (2. szakmai vezető)

Az elbeszélésben gilvánfai munkáltató csak abban az esetben jelenik meg, ha a projekt által életre hívott, a településen működő intézményről, szervezetről, etc. esik szó (leginkább a tanodáról, ill. a szociális munkások segítségéről, valamint az óvoda által biztosított MESÉD programról), másrészt akkor, ha az önkormányzathoz kapcsolódó tevékenységek kerülnek szóba.

A munkáltató kívülre helyezése – valóságosan és szimbolikusan is –, valamint az a tapasztalat, amelyet a munka világában szereztek (illetve feltételeznek) az elfedés, rejtőzködés stratégiáit kényszerítheti ki⁷, egyszerűen úgy, hogy az állásinterjú során nem tesz a munkavállaló említést gilvánfaiságáról a siker érdekében. Ugyanakkor gilvánfai adatközlőink beszámolójában a „csakazértis” stratégiája fogalmazódik meg inkább: „az hogy gilvánfai vagyok, én fittyet hányok, a másik mit fog mondani, mert legfeljebb megfordulok, és otthagynom”. Azaz miközben az egyik helyi interjúalany (8. helyi lakos) így nyilatkozik, az interjúban később egy másik kérdés kapcsán azt is mondja, hogy gilvánfainak lenni az „semmi különös”. Ez azért lényeges, mert megmutatja azt a self-elgondolást, amelyben a gilvánfainak lenni egy bináris oppozícióban

⁶ Sidanius, Jim – Pratto, Felicia (2005). A társadalmi dominancia. Budapest: Osiris, p. 95.

⁷ Erre vonatkozóan Berta Péter monográfiájára utalhatunk, ahol erdélyi gábor romák interetnikus kapcsolataiban jelenik meg ez a stratégia – abban az esetben, ha a fő tevékenységet (ott a vásárolás) ez segíti. Berta Péter (2014). Fogyasztás, hírnév, politika. Budapest: MTA Néprajztudományi Intézet

nyer értelmet, Gilvánfa jelentéssel való feltöltése úgy, hogy az az ott lakók kollektív jelölője is legyen, kívülről történik meg – az általánosítások, sztereotípiák mentén.

Az interjúkból úgy tűnik, hogy a Gilvánfára vonatkozó kép, amely alatt ebben az esetben egyszerre értünk szemantikai –és értékhorizontot, együtt mozog a gilvánfainak lenni identitásával. Ily módon tehát a gilvánfai fejlesztések (tanoda, közösségi ház, mosóépület, pálya, etc.) és a szolgáltatások rendszere, egyszerűbben Gilvánfa presztízs-növelése feltételezhetően együtt mozog a lakóhelyhez, illetve a származási helyhez kapcsolódó identitáskonstrukcióval.

Más tekintetben pedig az eddigi értelmezések jellemzően azt mutatták, hogyan artikulálódik egy konstans és kifejezetten statikus lakóhelyi-közösségi identitáskonstrukció, amelyben állandósulnak a példák, hivatkozások, értékek és ezek nyelvi-retorikai formái, sőt, a vonatkozási pontként jelölt figurák is.

A továbbiakban arra figyelünk, utalva a bevezető gondolati vázlatra, hogy megragadjuk azokat a projektre utaló interjúegységeket, amelyek a projekt időtartama alatti változásokra mutatnak. Jelentésváltozásokat, illetve ezekhez kapcsolódó értékmozzanatokot tehát. Másrészt azt feltételezzük, hogy a változások megbontják a statikus konstrukciót, így az önképet „belülről” kezdik alakítani.

„Gilvánfa így megszületett”

Gilvánfa presztízs-erősödésének érzékelése részben úgy ragadható meg, ha a tárgyi, dologi, infrastrukturális változások említésére figyelünk; másrészt úgy, ha a szervezeti, segítői, rendszerszerű változásokra; harmadrészt ha arra, amit a „külvilág” változásként érzékel, és annak úgy ad hangot, hogy az a gilvánfaiakhoz is eljusson; végül úgy, hogy ezáltal a gilvánfaiak önbecsülése is erősödik.

Az látható, hogy ezek együtt járnak, az adatközlők saját preferenciáik mentén beszélték el ezeket a változásokat. Az ötletgazda a sportpálya mellett érvelt, komplex érvelésének középpontjában nem az infrastrukturális, dologi gyarapodás, sokkal inkább a „kell egy csapat” állítása kerül, mert egyszerre látja ebben a csapat közösségteremtő, közösség-szervező erejét (játékosok, segítők, játékosok rokonsága, nézők), a közösségi alkalmak rendszerességét: „kimennek az emberek vasárnap, sőt hogyha közeli faluba mennek, akkor el is kísérik őket” (ötletgazda). Valamint reprezentációs erejét: azaz azt az állítást, hogy egy egzisztáló közösségről van szó: „Az

mekkora élmény, hogy az új pályán Gilvánfa pólóban, gilvánfai kézilabdások az első meccset játsszák.” (ötletgazda)

A múltkutató csoport kapcsán itt is érdemes megjegyeznünk, hogy nem csupán tartalmi elemeiben, de szervezeti értelemben is jelentőséggel bír: a falu egészségnek biztosított kulturális eseményt kiállításával. Továbbá – ahogyan a sportcsapat esetében – itt is érdemes hangsúlyozni reprezentációs erejét. Különösen a fővárosi kiállítás megnyitó eseményét, ahol a gilvánfai polgármester „vakuk és kamerák közt egy tényleg szép és értelmes beszédet mondott el (helyi segítő). A hangsúly azonban nem az eseményre magára, hanem annak értelmezésére esik – a történést ugyanis szimbolikus, ahogy az egyik interjúpartner fogalmaz: „egy kicsit megnőhetett Gilvánfa”. (helyi segítő)

Ezt a szimbolikus térnövekedést érzékelik az interjúpartnerek akkor is, amikor a munka világába való becsatlakozás sokféleségét beszélnek el. Egyikük felemlíti, hogy (vö. fentebbi állításunkkal) székesfehérvári munkája során azt tapasztalta, hogy nem számít, ő maga gilvánfai-e, hiszen munkája után ítélik meg, mégis úgy érzi, Gilvánfa hírére viszi, saját magára mint a közösségi self képviselőjére gondol. Ebben a kontextusban gondolnak a pogányi munkára is, amely szintén azért lényeges, hogy reprezentálja a gilvánfai munkások munkamorálját. A falut abba a mentális térképbe olvassák bele adatközlőink, amely az általuk belátható településeket jelenti: Besencét, Csányoszrót, Magyarmecskét, Sósvertikét elsősorban, azaz a szomszédos településeket. Ezekhez viszonyítják a falu alakulástörténetét, ezek válnak a mindennapi referenciapontokká: „Gilvánfa egy lenézett kistestvérként futott a szemükben (...), most olyan visszajelzések jönnek vissza, hogy irigylik Gilvánfát (...). Tehát én azt gondolom, hogy a falu vagy a lakosok önbecsülésének ez nagyon sokat tett”. (helyi segítő) Másutt a fejlődés mint folytonos változás értelmeződik inkább, annak a fajta időtlenségnek a felszámolása, a mely mozdulatlanságot is jelent. Azaz a tevékenységekkel az időértelmezés is átrendeződik, dinamizálódik: „itt a környező faluk (...) azt mondják, lassan több minden történik Gilvánfán, mint a környező településen, már lassan mindenhol minket vesznek például” (polgármester).

A mentális térkép következő köréhez Bicsérd és Alsószentmárton tartozik, más-más módon. Bicsérd elsősorban a múltkutató csoport működésével kerül bele ebbe a hálóba, míg Alsószentmárton a szociális munkatevékenységek hálózatosodásával, valamint – de erre a későbbiekben térünk ki – azáltal, hogy azt etnikai szempontból homogén településnek érzékelik a gilvánfaiak. A legszélesebb kör

már a megyei és országos kitekintés: az az igény, hogy a falu kinyíljon, hogy a „burok, ami engem is bezár, ez szakadozik, oldódik” (helyi segítő).

Erre a térélményre azonban annyiban érdemes reflektálnunk, hogy a legtöbb interjúpartner a valóságban ezt nem tapasztalja: szinte nincs buszközlekedés, ami megnehezíti a munkaerőpiacon való érvényesülést, ritkán jutnak el más településre, a kitörés – azaz a társadalmi státusz emelkedése – egy másik településre való elköltözést jelent továbbra is inkább.

A horvátországi kirándulás egyébként viszonylag erős, komplex példája annak, ahogyan a külvilágtól való elzárkózás stratégiáját a külvilágra való kíváncsiság váltja fel. Ezen túl annak is példája, hogy az addigi „tehetetlen, inaktív falu” lakossága képes arra, hogy közös döntést hozzon, amiben a döntés hangsúlyozódik: az az élmény, amelyben nem áldozatai, elszenvedői, tehát tárgyai egy történésnek. Ez azért is erős példa, mert nem a projekt működtetőinek akarata volt ez, sőt „mi szívtuk a fogunkat” (1. szakmai vezető), hanem a falu lakossága volt képes érvényre juttatni egy közös akaratot. Az erre vonatkozó narratíva egyöntetűen azt mutatja, hogy ez a „mi” élményére való ráismerés sarokpontja volt, a közösségi revitalizáció fontos pillanata. Hiszen ez a fajta önbecsülés, mint kollektív élmény megjelenik azokban az életvilágokban, ahol a falu lakosai a falu teréből kilépnek. A munkahelyen például, amely kapcsán a pogányi munkát már említettük, ahogy egyik adatközlőnk fogalmazza meg: „gilvánfaiak mentek el innen nem tudom hány faluval arrébb dolgozni, és helyálltak” (esetmenedzserek asszisztense).

„Ha Gilvánfa, akkor cigány”

Az interjúban arra is figyeltünk, hogyan etnicizálódik a gilvánfaiság. Az látható, hogy a cigánysághoz kapcsolódó attribútumok felismerése – hasonlatosan a gilvánfaiság felismerésére – olyan módon jelenik meg, amelyet a külső-belső, mi-ők oppozíciós párjaiban ismerhetünk fel. Továbbá az is világos, hogy az erről való beszéd, a cigányokhoz kapcsolódó értékek és jelentések megtermelése, valamint azok a stiláris-nyelvi alakzatok, amelyek használatba vannak véve, a nem-gilvánfaiaké, még inkább a nem-cigányoké. Ennek egyik következménye az, hogy a közösségi önkép alakításáról előbb-utóbb lemondanak a közösség tagjai. Ez azt is jelenti, hogy cigányságukkal kevésbé akarnak értékteremtő, aktív viszonyban lenni, elvesztik nyelvüket, eltávolodnak kulturális hagyományaiktól (mint a kisközösség hagyományvilágától),

önazonosságuknak csak annyiban válik részévé, amennyiben a külvilág cigányként ismeri fel őket. Ez a felismerés pedig jellemzően hátrányt jelent a mindennapi működésben.

Gilvánfa homogén beás cigány falu – „hát Gilvánfa minek számít, az egy cigány falu, az nem egy telep, az maga egy telep” (2. szakmai vezető) – és talán ebből adódóan is azon interjúk jelentős részében, melyek gilvánfaiakkal készültek, kevésbé hangsúlyozódik etnicizáló nézőpont. A szövegek egy részében akkor találkozunk vele, ha a külső rátekintés idéződik (függő beszéd), amelynek elképzelt, megidézett beszélői a szomszédos települések, a munkáltatók, etc. – tehát a mások. A saját elbeszélhetőség tekintetében alapvető témaelem a szokások, hagyományok, illetve a beás nyelv: ezekben ismerik fel az adatközlők cigányságukat, és ezek elvesztését gondolják tényleges veszteségnek.

„Hát egyre inkább minden elveszik.” (esetmenedzserek asszisztense)

A nyelvvesztés tudatosan leginkább: részben azért, mert közvetlenül érzékelhető a nyelvhalál folyamata a generációs kifogyással (beszéli, érti – nem beszéli, érti – nem beszéli, nem érti), másrészt azért, mert a szomszédos Magyarmecskén a gilvánfai diákok is tanulják a beás nyelvet, azaz intézményes keretek között tanulják elvesztett anyanyelvüket. Az intézményi legitimálása a nyelvnek hozzájárul(hat) a revitalizációs folyamathoz, ugyanakkor önmagában – és az elmúlt két évtized erről tanúskodik – nem jelenthet megoldást: a közösség revitalizációja, a közös érték -és normarend stabilitása, a közösség tagjainak egyéni, és a közösség egészének sikeressége valamint annak reprezentációja az, amely képes megtartani tk. a beás nyelvet is. Az egyik helyi lakos interjúja olyasfajta egyéni stratégiát mutat, amelyben a beás közösségi identitás kollektív-képviselési én-élménye jelenik meg: „egyedüli emberként képviseltem a beásokat. És sikerült elfogadtassam velük saját magam által a beásokat”. (2. helyi lakos)

Az is izgalmasnak tűnik, hogy beás cigány hagyományokra való rákérdezéskor a falusi közösség hagyományvilágának egyes eseményeit, a keresztény ünnepkör elemeit említik, veszteségként ezek elhalványulását, súlytalanodását élik meg. Azaz sokkal inkább jelenik meg egyfajta preindusztriális nosztalgia, amelyet az interjúpartnerek azzal vesznek birtokba, hogy analóg módon etnicizálják a múltbeli elemeket. Ezzel együtt értelmezhetővé válik az is, hogy a hagyományokra való rákérdezések a projekt közösségi eseményeit is folytonosan előhívják a válaszokban. Azaz a hagyomány-vágy inkább a felbomló közösség felett érzett hiány

elbeszélése („a mi időnkben”), amelynek újraalakulása a közösség komplex revitalizációjával történhet meg.

„Mert nekem itt jó, mondom, csak...”

Az elemzés során arra tettünk kísérletet, hogy egy projekt kapcsán egy zárt faluközösség önértelmezésének alakulástörténetére kérdezzünk rá. Ezt úgy tettük, hogy a projekt egyéb tevékenységeire, intézményi elemeire való rákérdezéskor néhány, a közösséget, közösségi identitást tematizáló kérdést is megfogalmaztunk. Az erre adott válaszok mellett azokat is figyelembe vettük, melyek bármilyen módon szöveghelyzetbe hozták ezt a tematikát. Érdekes megjegyezni, ezek a szöveghelyek különösen értékesek voltak az elemzés számára. Ugyanakkor nem tértünk ki néhány, a projekt egészére vonatkozóan fontos esemény, mint elbeszélés elemzésére: tk. egy megjelent újságcikk körül („sajnos volt egy cikkezés” [esetmenedzserek asszisztense], de „már nem tudtunk semmit csinálni, hogy ne jelenjen meg” [2. szakmai vezető]) kirobbant botrány narratív elemzésére, vagy a MESÉD projekt a közösségiség-élmény felől való értelmezésére. Ugyanakkor a fejezet megpróbálta értelmezési mezőbe vonni, hogy miként termelődnek jelentések és rendeződnek értékek a jellemző reprezentációs és önreprezentációs stratégiák mentén. Ezt követően a gilvánfaiság fogalmát értelmeztük, végül ennek etnicizáló stratégiáit. Szükségképpen mindezt azért, hogy közelebb férjünk ahhoz a konstrukcióhoz, amelyben a település lakói képesek közösségként ráismerni falujukra, és a közösség tagjaként (is) önmagukra.

KÉPEK A PROJEKT MEGVALÓSÍTÁSÁNAK IDŐSZAKÁBÓL



Közösségfejlesztő rendezvények



Sport- és egészségnapok



Falukutató tábor





Művészeti tábor





FENNTARTHATÓSÁG ÉS TOVÁBBGONDOLÁS

Vélemények a projekt eredményeinek fenntarthatóságával kapcsolatban

Amint az a fő célokkal kapcsolatos véleményekből kitűnik, az elért eredmények fenntartását minden érintett fontosnak tartja. „Mindenféleképpen én úgy gondolom, hogy ezeket fenn kell tartanunk, hiszen visszaesni nem szabad, mindig csak előre, fölfelé kell ívelni. Rajtunk nem fog múlni, én úgy gondolom, hogy az embereken sem, későbbiekben már csak egy dolog szólhat bele bizonyos dolgokba, tehát üzemeltetésre gondolok, meg minden, az meg a pénzügyi dolgok. De bízunk benne, hogy ez is megoldódik, úgyhogy ezeket a dolgokat mindenféleképpen fenn kell tartani, meg kell őrizni.” (polgármester) „(...) a munkaerőpiacot mindenképp meg kellene tartani, mert szükség van egy vagy két olyan emberre, aki ezeket a lehetőségeket felkutatja, illetve koordinálja az embereket, hogy mikor, hova, kivel, miért. És hát gyakorlatilag, ha azt nézem, több olyan pontja van a Csillag Központnak, amit még meg lehet tartani. Tehát, ugye gyakorlatilag, ha azt nézem, munkaerő terén, tehát a helyi munkaerő mindenféleképpen kell, és szükséges, mert anélkül a kívülről jövő nem tud érvényesülni, abszolút. (...) gyakorlatilag, ami most működik, az így megmaradna, és még nyilván lennének, vagy lesznek olyan nagyon jó ötletek, amiket akár meg lehetne valósítani, azt én mind támogatom, tehát azt mondom, hogy ez egy nagyon jó dolog. És ha ez így megmaradna, már egy nagyon nagy eredmény és előrelépés lenne.” (2. helyi lakos)

A fenntarthatósággal kapcsolatos álláspontok kettős képet mutatnak. Egyfelől vannak projektelemek, amelyek további működése biztosítottnak tekinthető:

- „(...) abból a szempontból optimista vagyok, hogy szerintem, ha ügyesek vagyunk, mindent tudunk folytatni. Például a munkaközvetítés az abszolút a telepprogram eredménye, és ezt mi nem akarjuk abbahagyni. (...) ami számunkra nagyon fontos, ez a telepprogramnak a hozadéka, hogy kitaláltuk, hogyan lehet a faluból elvinni munkaerőt és biztosítani nekik, másrészt, hogy kitaláltuk azt, hogy ez hogyan tud működni és mik a buktatók, azt, hogy felnőttképzés és szakmára képezni, az most, a telepprogram nagy eredményeket hozott, én azt nem mondom, de elcsúszott az egész, de azt gondolom, hogy egy csomó nagyon nagy eredményt hozott, és ezekre az eredményekre már tudunk építeni. Lehet, hogy nem telepprogramnak fogják hívni, hanem máshogy fogják

hívni, de én most azt gondolom, hogy már nekünk a profilunkba beleépült a munkahelyteremtés és a felnőttképzésnek a szervezése. Tehát mi ezt tovább akarjuk csinálni, és fogjuk is, ebben biztos vagyok, hogy amíg mi ott leszünk, amíg élünk ez fog menni, és ez a telepprogramnak a hozadéka egyértelműen.” (1. szakmai vezető)

- „(...) a cél igazándiból nekünk az, hogy aki amilyen tanfolyamot bevállalt, azt sikeresen végigcsinálja, és lehetősége legyen a munkaerőpiacon később elhelyezkedni. Nyilván ott leszünk a faluban, és azt a részt, azt a munkahely-közvetítéses részt biztosan megtartjuk, tehát nem fogjuk elengedni, mert azt látjuk, hogy annak van a legtöbb értelme, hogy kimennek a faluból, hogy összeszervezzük őket, hogy mi tárgyalunk a cégekkel, van egy összekötő velük, ha nem ment munkába, minket keresnek, miért nem ment a (...), azért, mert fát lopott, mert nincs pénze, mert még nem kapott fizetést, mert az első hónapban dolgozik... na, akkor kisírta a polgármester meg a szocmunkás, hogy mindenkinek adjanak egy köbméter fát, akkor béke lesz, senki nem megy fát lopni.” (2. szakmai vezető)
- „Látványos dolgok ezek, igen, és ezek maradnak is, ráadásul, olyan dolgok ezek, hogy amik, ha vége lesz ennek a programnak, akkor is látszani fognak, hogy itt vannak Gilvánfán. Itt van mondjuk a kultúr, ami ki lett építve, be lett rendezve, tehát nem csak egy félkomfortos, hanem egy teljesen összkomfortos kultúr, radiátorokkal.” (projektkoordinátor)
- „azt hallottuk, hogy kiírják a második kört, talán, de nem biztos, hát szeretnénk megtartani és lesz olyan pályázat, amibe a tevékenységek egy részét bele tudjuk tenni, civilként vagy akár az önkormányzattal együtt, akkor biztos, hogy a munkahelyteremtést, azt megtartjuk, meg nem rossz az, ha van szociális munkás, ennyi nem kell szerintem, de ez a pályázatnak az előírása volt, ugye 20 embert rendelhetünk egy szociális munkához és mi 120-at vállaltunk, nekünk ezért kellett ennyi, de szerintem kettő, három is bőven elég lenne, ennyien a mindennapi problémákat meg tudnák oldani és van is olyan közöttük, akit megtartanánk. Önjáróvá nem tud válni, mert az önkormányzat nem tudja őket alkalmazni, anyagi forrás kell hozzá. A helyi gazdaság, a kert, az biztos, hogy megmarad, mert azt fogják csinálni a közmunka keretében.” (2. szakmai vezető)

Másfelől, jelentős számban jelentek meg olyan vélemények, amelyekből a további működtetés biztosításával kapcsolatos aggályok érződnek ki:

- „(...) bízom abban is, hogy ez hosszú távú lesz, tehát nem csak novemberig tart, hanem utána is, mert azért mindig vannak napi problémák, amikkel meg kell birkózni.” (esetmenedzserek asszisztense)
- „A szociális munkások jelenléte biztos, hogy hiányozni fog, mert azért most már vannak emberek, családok, akiknek kötődése van az esetmenedzserekhez, és hozzájuk fordulhattak ügyes-bajos dolgaikkal, de majd a jövőben ugyanúgy, ahogy eddig, hogy a jogsegély szolgálat, és akkor helye lesz a jogsegély szolgálatnak is ott a közösségi házban, illetve hát rendszeresen jönnek az iskolába is a gilvánfai szülők, családok az ilyen ügyes-bajos dolgaikkal, hogy... az egyik kolléganő az adózásban segít, kérvények írásában, tehát, hogy azért ebben gondolom a jövőben is ugyanígy igénylik ezt a fajta segítséget.” (együttműködő szervezet vezetője)
- „(...) lesz egy mosoda, amire kíváncsi leszek majd akkor, ha telepes pénz lejár, hogy nem lesz már, akkor az önkormányzat hogyan fogja zsebből fizetni.” (projektkoordinátor)
- „Tehát most nagyon jó a falunak, hogy van a tanoda program is, ami júliusban lejár a TÁMOP a támogatás, és van a telepprogram is, amire így november végén szűnik meg a támogatás, és hogyha így nincs ennek folytatása, akkor viszonylag rövid idő alatt elég sok pénzt koncentráltan oda nyomtak be, ez megszűnik, akkor én nem vagyok biztos benne, hogy ezek az indikátorok, amiket mind a két projekt így kitűzött magának, tehát mit tudom, a lemorzsolódás a tanodában, a sikeres továbbtanulás, a telepprogramban a tanfolyamokon való részvétel, az álláskeresés és társai, tehát, hogy azok így mennek maguktól tovább (...)” (külső segítő)
- „Mert a szükség az nagy, és lesz is. Ha megszűnik a szocmunkások irodájában a munka novemberre, az emberek megint vissza kell, hogy álljanak arra, hogy mindenkinek magának kell elintéznie egy telefont, magának kell egy levelet, és ezekkel a dolgokkal mind meg kell, keressük a jegyzőséget, a hivatalt, ahol nem mindig van orvoslat. Nem tudják megcímezni az emberek, tehát már azért is egy embert kell, hogy kerítsen, hogy el tudja magyarázni neki, hogy miről szól a levél.” (esetmenedzserek segítője)

- „[A fenntarthatósággal azért lesz probléma,] mert nem lesz rá megfelelő ember, megfelelően képzett ember, aki ezeket a dolgokat kézben tartja, és kiosztja, szintén a megfelelő embernek a feladatot. Kell valaki, aki ezt összefogja, és aki naprakész arra, hogy akkor most ez lenne, és a megfelelő embernek ezt kéne csinálnia. Tehát, ha nincs, aki ezeket kiossza, káosz van, mert akkor mindenki megy a saját feje után, és abból soha nem sült semmi jó még ki (...)” (esetmenedzserek asszisztense)

A fenntarthatósággal kapcsolatban is megjelent az a gondolat, ami az interjúk során gyakran visszaköszönt, miszerint további külső támogatásra lesz szükség ahhoz, hogy a megkezdődött kedvező változások érdemben folytatódjanak. „(...) egyfajta állandóság, egyfajta stabil jelenlét az fontos ahhoz, hogy ott valódi eredmények, változások induljanak el.” (külső segítő)

Javaslatok egy új projekt megalapozásához

Az interjúalanyok véleményét arról is kikértük, hogy egy esetleg megvalósuló következő fejlesztési projektben milyen tevékenységek megvalósulását látnák szükségesnek. A javaslatok hat csoportba sorolhatók:

1. Képzési programok fenntartása, a munkaerőpiaci szükségletekhez illeszkedő képzések indítása

„(...) az egyik nagyon fontos feladat lenne, hogy hogyan kéne a felnőttképzési programot továbbfejlesztetni, és főleg a munkába helyezési programot, amire kellene útiköltség. Másrészt nagyon fontos lenne, hogy a felnőttképzési programba valahogy beépüljön ez, hogy cégeknek lehessen fizetni a duális, de nem csak, mert most alakítják át a duális képzést, az alapképzésre, de, hogy kifejezetten a felnőttképzésre legyen duális és ott megteremteni azt, hogy a cégek, azok olyan cégek végezzék a szakmai képzést, de nem feltétlenül az első szakaszban, hanem már egy ilyen későbbi szakaszban, amikor már érti a szakma fortélyait az ember, hogy betanítani ezeket az embereket, és ő ezért pénzt kapna. Ezt mindenképpen szeretnénk elérni, ez egy ilyen fontos fejlesztés. És ilyen nagyon sok van, egyszer elhatároztuk, hogy leülünk a munkaügyi központtal, egy csomót ők ismertek föl, mert ugye ők is tudják azt, hogy mi az, ami nekik rugalmatlan. Ja, nagyon fontos, ugye azok, akik a legjobban rászorulók ilyen képzésben, azok az emberek, akik még az általános iskolát se fejezték be, na, most szerveztünk ilyen általános iskola befejezést, és az úgy zajlik, hogy ilyen kihelyezett tagozat van

Gilvánfán, és most egy csomó embert beiskoláztunk, de még mindig van, aki kimaradt, hát pont azért, mert ezek a legaszociálisabb emberek. Aztán például a jogsegély, az nagyon fontos lenne (...)” (1. szakmai vezető)

„(...) nagyon fontos lenne egy következő projektben is, ez a munkahely-közvetítés megjelenjen, a valódi képesítést, szaktudást adó képzések is megjelenjenek. Nagyon hasznosnak találnám azt, ami a tanodában is jónak bizonyult, meg a telepprogramban is, hogy ha egy folyamatos kapcsolat lenne, mondjuk az egyetemekkel, a hallgatókat önkéntesként bevonni. Az önkéntesek munkája az mindig nagyon sokat tud hozni, közvetlen és közvetett célok tekintetében is. Biztos, hogy jó lenne néhány ilyen infrastrukturális beavatkozás is, például a falu vegyen magának földeket... tehát, hogy a házak és a kiskertek kivételével a szomszédos mezőgazdasági területek, azok már mind másé. (...) meg hogy legyen egy ilyen külső szakmai és civil mentorálás, vagy nem akarom azt a szót használni, hogy kontroll, de egy ilyen kölcsönös kooperáció, mentorálás a következőkre nézve, ez nagyon fontos. Én úgy érzem, hogy az önkormányzat most már nagyon ráhagyatkozik az egyesületünkre, meg a többi szakmai megvalósító segítségére, nyilván nekik is autonómbabbnak kell lenniük, de én azt gondolom, hogy egy következő sok tízmilliós, vagy százmilliós pályázatot így egyedül nem tudnak megvalósítani, kell ez a civil vagy másféle szakmai mentorálás, segítség.” (külső segítő)

„Meg akkor lenne még talán nagyon jó, hogyha ezek a programok, vagy ezek a tanfolyamok, ha olyanok lennének, mint amiket mondtam, hogy olyan, aminek értelme van, és a következő lépésben, már úgy járhat el dolgozni, hogy neki ez a végzettsége van, és akkor a munkájában dolgozhat.” (projektkoordinátor)

„olyan képzéseket csinálni, ami tehát így helyben megvalósítható, például a varroda, azt nagyon szeretnék, tehát az sok embertől elhangzott, hogy milyen jó lenne, tehát ez is egy olyan dolog, amit megcsinálnának és megvan.” (esetmenedzser)

„Oda (ti. a mosoda helyére) lehetne egy varrodát. Megtanulna az ember varrni, vagy valami mást.” (4. helyi lakos)

„(...) lehetne [létesíteni] akár egy szövőüzemet. Mert sokan voltak itten, ez itt a babaház, ami itt van most, itten, valamikor ott működött egy szövőüzem, rengetegen jártak. Voltak ilyen mesterek, ugye, tanárok, ugye, akik egy pár, sokan voltak, be lett nekik tanítva, és képzelje el, azok a rongyszőnyegek, amit ők szőttek, kérem szépen, eladásra kerültek. Na, most itt ugye valamikor ezt... például

most Magyarteleken is voltunk, ott a TSZ-nél, ami már tönkrement, volt egy varroda, itt is rengetegen vannak nők, akik tudnak géppel varrni.” (8. helyi lakos)

Annak lenne ilyen közösségformáló hatása is, összejönnének az asszonyok, kicsit beszélgetnének, közben megsütnének valamit, egy új receptet, megbeszélgetnék a dolgokat. Hát, most na, van egy új recept, próbáljuk ki.” (esetmenedzserek segítőtje)

„ilyen életviteli tanácsadások kellenének némelyik családnál, mert tényleg rá kéne őket szoktatni – és most nem lenézni akarom az ittenieket – a higiénéjára, arra, hogy megvarrjon valamit, arra, hogy egy ház körüli teendő miből áll, vagy hogyan kellene beiktatni azt, hogy a gyerekek életébe rendszer legyen, az, hogy van reggeli idő, ebéidő, van vacsoraidő, mikor kell fürdetni, hogy kell lefektetni egy gyereket. Tehát nincsen rendszer és ez mind ilyen életviteli probléma, erre kéne tán valami... nem tudom, képzés, vagy nem tudom, mit tartani. Az, hogy mennyien vennének részt, azt nem tudom, meg, hogy fogadnák, de ha kapnának motivációt, némi kis pénzt, akkor biztos vagyok benne, hogy részt vennének és lehet, hogy még jól is sülné el a dolog, mert mindig a motiváció a lényeg, és az itt csak a pénz, abból van a legkevesebb.” (esetmenedzserek asszisztense)

„(...) az nagyon jó lenne, hogy ha valami olyan felmérések vagy nem tudom, mik készülnének, hogy milyen munkahelyeket lehetne itt, amiben ők szívesen tevékenykednének... tehát megalapozni egy munkahelyteremtést azzal, hogy itt ilyen irányú vizsgálódások lennének, hogy miben dolgoznának szívesen, és akár arra felkészíteni, hogy a következő lépés az meg az legyen, hogy ennek a megteremtése. De nem ilyen cél nélküli, mindenféle képzettség megszerzése. Tehát az nagyon jó lenne, hogyha nem csak választási ciklusokban tudna a politika gondolkodni, hanem abban, hogy ha van most egy ilyen lehetőség, akkor nézzük meg azt, hogy az itt élő embereknek mihez lenne affinitásuk, milyen munkahelyben lehetne itt gondolkodni, és akkor készítsük fel arra őket, de még nincs vége ennek a projektnek, és akár ők, a munkanélküli kőműves meg ács, meg mit tudom én, burkoló, meg tudná építeni azt az üzemet (...) a projekt előkészítésében valami olyan felmérés, hogy mit lehetne, mi az, ami piacképes, amiben az emberek is itt tudnának, mert az utazás, az nagyon nagy gond, és (...) abban gondolkodni, hogy tartósan, hogyan lehetne ezeknek az embereknek a jövőjét, legalább húsz, vagy huszonöt, vagy valahány embernek segíteni. Tehát, hogy én azt gondolom, hogy egy ilyen kisebb projekteken, ami igen költséges, de nem is hosszú távon, hanem pár éven belül a hozadéka

sokkal eredményesebb lenne, tehát, hogy valami ilyesmiben gondolkodni, hogy mi az, amire képesek vagyunk, mi az, amit képesek vagyunk mi itt magunk megépíteni, megcsinálni és utána abban tevékenykedni. És akár ez lehet olyan szinten önellátás is, hogy mit tudom én, valamikor a TSZ idejében itt sertéstelep volt, hogy a falu végén simán föl tudnának építeni egy sertéstelepet, ólakat, mindent, erre anyagot, pénzt, szakember itt van, tehát munkaerőt, utaztatni nem kéne, mert a falu végére kísétál, és utána közben, mit tudom én, tíz vagy tizenöt embernek megtanítani, hogy majd, hogyan kell ellátni a jószágokat, és akkor arra akár lehetne építeni egy kisebb vágóhidat is, hiszen hány hentes van a közelben, akinek nincs munkája. Tehát, hogy ilyen kisebb projekteken gondolkodni, amire képesek, aminek nem évek múlva van látható eredménye, mert az motiválja, hogyha látom, hogy ezt most megcsináltuk, ez szép, tehát, hogy ilyen mintagazdaságokat csinálni, ami utána már önállóan is működtethető.” (együttműködő szervezet vezetője)

2. Infrastrukturális fejlesztések

„(...) bízom benne, hogy a második ütem meg fog valósulni, mert ott nagyobb hangsúly van, tudomásom szerint, nagyobb hangsúly van, hogy esetleg felújításokat végezzünk a lakásokon, egy kicsit jobbá tegyük az otthonukat. Szükség lenne már most is rá, csak hát a keretek nem engedik most, hogy már most végezzük ezeket.” (polgármester)

„(...) elő kell készíteni ennek a programnak a keretében azt a beavatkozást, amit majd a régi faluba terveznének, ahol nagyon sok lerobbant épület van, és akkor ezt kellene megtervezni ebben. Itt is azért az érdekes lenne, ezeket a házakat a következő program keretében a Műszaki Kar vagy Intézet, tehát ők tervezték az elején és a Bachmann tanár úrral volt is egy ilyen megbeszélés – ő vitte le a diákjait Gilvánfára – és akkor ott lent voltak egy darabig és a PhD-s hallgatók tervezték ezeket a házakat. Tehát, hogy ők továbbra is hajlandók lennének arra, hogy most a program keretében a lakásfelújításokat megtervezni, meg csinálnának egy ilyen felmérést a meglévő épületekről, és akkor utána szépen PhD diplomamunka keretében, vagy nem tudom, minek a keretében, valami szakdolgozati téma keretében megterveznék azokat. Ez ugye már nem olyan összetett feladat, mint ezeknek az új házaknak a megtervezése volt.” (a projekt ötletgazdája)

„(...) a következő lépésben viszont egy hatalmas, nagyon nagy előrelépés lenne az, ha az olyan házakat, mint mondjuk itt szemben,

(...) van itt három életveszélyes ház, aminek az életveszélyességét meg kellene szüntetni, fel kéne újítani, mert ez saját zsebből, ilyen fizetés mellett esélytelen. Ezt mindenképpen beletenném, és nem négymillió forint, mert itt egy ház lenne talán négymillió forint, korszerűsíteni, nem csak így a falut magát, meg az ilyen hivatalt, meg satöbbit, hanem arra gondolok, hogy itt azért lehetne házakat újítani, házakat kiépíteni. Lehetne bővíteni az óvodát talán, ami még így nagyon jelentős lenne, a babaházat... hát nem tudom, attól függ mennyi pénzről volna szó. Hát itt azért én még merészebbekre is mernék gondolni, mint mondjuk egy iskola, vagy egy rendőrőrs, vagy egy posta, vagy egy orvosi rendelő, de nem ez a háromszor négyes kis szoba, hanem egy korszerű. Ilyesmire gondolnék én mindenképpen, de, hogy ezt mindenképpen a házakkal kezdeném, és aztán korszerűsíténék tovább, hát fejleszteném a falut. Orvosi rendelő, mondom, bővíteni, ilyesmiket. De mindenképp a házakat, arra gondolok, hogy fel kéne javítani, mert ennyi fizetésért, ilyen rossz minőségű házat esélytelen. (...) De hogy ezt mindenképp, elképzelhető az is, hogy vannak itt jobb állapotú házak, gilvánfai viszonylathoz, teszem azt, hogy lehetséges, hogy csak át kéne forgatni egy kicsit a cserepet, és csak a munkásokat kéne állni, vagy valami. De vannak életveszélyes házak is itt, azokat viszont meg kéne szüntetni, korszerűsíteni, satöbbi. (...) Én mindenképpen támogatnám azokat, akiket méltónak látok arra, látom, hogy van értelme, akkor azt mindenképpen ösztöndíjas kereteken belül, vagy akárhogy, a bérletet vagy a könyveket, de mindenképpen segíteném. Hát, attól függ, mennyi keret van rá, ha lehet, akkor mindhármat, ha nem, akkor csak egyet. Egyébként van most egy ilyen segítség az önkormányzat részéről, hogy a bérletet, azt így kifizetik a továbbtanulóknak. Igen, mert sokan vannak, úgy – amit szomorúan tapasztalok – hogy látom, hogy menne, mert az esze megvan hozzá, tényleg, és tudom, hogy sikeresen befejezné, és mikor meg van löve, hogy enni nincs, akkor, hogy menjen be Pécsre, hát érted, ki kell emelni az ilyeneket.” (projektkoordinátor)

„Szerintem egy játszótér az jó lenne. Igaz, hogy volt, eltűzelték, arról én nem tudok, nem voltam ott, csak hallottam, hogy eltűzelték. Azért, mert szét kellett szedni, mert jöttek ezek a házak. De amúgy egy játszótér jó lenne.” (1. helyi lakos)

„(...) ez a konditerem, ez szerintem nem lenne egy hülyeség, a programok mellé, az lenne a legjobb, mert ugye szerintem, gondolom itt az embereknek vagy mondjuk a roma nemzetiségi önkormányzatnak sincs erre keret, meg nincs hely. Például most én kellemest a hasznossal gondoltam, meddig tartana, a közmunkások

összedobnak vályogból egy kis, hát jó, ennél egy kicsit nagyobb termet, van egy konditerem, kell bele venni egy pár dolgot, fekpadokat, súlyokat, és lehet, hogy az ilyen fiatalabbak nem drogoznak kint az utcán, meg isznak, hanem beülnek, és nyomják a súlyokat, és akkor kapnak egy motivációt, hogy nem kéne drogozni, mert ők nagyobb darabok akarnak lenni. (...) a házak felújítása, régebbi házak, amik annyira nem, meg van olyan is, ami laknak benne négyen-ötten, és majdnem összedől. Na, most az ilyen házakat én felújítanám, vagyis nagyjából azért... ezt mindenképp. Meg, ami nagyon nagy – hát, most lehet, hogy hülyeséget mondok – de ugye, amiről sokan, úgy mondom, inkább a gilvánfiaiak tudják, de így a programon belüli dolgozók nem tudják, hogy mi van itt, ez a nagy gaz. Itt ez egy halastó, ami régen működött, és még van vize és van forrása is, mert van egy kút. Szóval, ezt nem lenne hülyeség megcsinálni. (...) szerintem ez egy tök jó elfoglaltság lenne itt a faluban, egy ilyen helyi, nem azt mondom, hogy ilyen fizető, de így csakis a falusiaknak, egy ilyen kis horgászto, nem hülyeség. Mert egyrészt csúfítja is itt a falut, most nem lenne kicsit szebb, le lenne minden kalterozva (...), lenne egy kis sétaút, padokkal, meg mit tudom én, éjjeli lámpákkal, tőkéletes. Nem lenne ez a dzsungel itt. (...) A Varga-telepen olyan családoknak segítenék, akik az ilyen kunyhókban laknak úgymond, mert akkora épület, mint ez a szoba, szóval olyan 15 négyzetméter össz-vissz, max. Azoknak segítenék egy olyanban, hogyha erre is pályázni kellene, hogyha lehet ilyet, hogy ilyen bővítésre, inkább úgy mondom, hogy családok emberekről beszélek, ahol van gyerek, ugye ilyen kis bővítés, legalább egy szobával, hogy... mert ugye Varga-telepen az átlag olyan, hogy egy nagyon kis konyha, meg egy kis szoba, és laknak például ötten, van, ahol hatan, ez nem emberi.” (a Segítőház gondnoka)

3. A projekt során összegyűlt tapasztalatok további hasznosítása

„(...) van, ahol nagyon jól teljesítünk szerintem, de van egy pár cél, ahol mi magasabb szinten akartuk ezt teljesíteni. Na, most ennek is van haszna, mert egy csomó mindent megtanultunk, például egy olyan kapcsolatot alakítottunk ki a Munkaügyi Központtal, a partnerszervezetekkel, hogy ez a program akkor lenne jó, ha most valami csoda folytán nyernénk még egy ilyet (...). Egy csomó mindent megtanultunk, tehát tudjuk azt, hogy mi a következő lépés és ezeket a célokat nem adtuk fel. Sokkal messzebbre jutottunk volna, ha – ahogy ezt eredetileg terveztük – egy két éves projekt és a fenntartó szervezettel ilyen nagyon szoros partneri együttműködésben valósul meg. Most eljutottunk, ameddig

eljutottunk, és további projektekben folytatjuk ezt. De én például most már tudom azt mondani, és ezt sokkal jobban tudom mondani, mint egy másfél évvel ezelőtt, mert akkor csak vízióim voltak, hogy szerintünk mit kéne itt csinálni, de most már konkrét tapasztalataink vannak arra, hogy mi az, ami működik.” (1. szakmai vezető)

„(...) azokat a tapasztalatokat, amik születtek itt a programban... ugye a program alkalmaz, nem tudom én, hány szociális munkást, négyet, azok a kollégák valahogy beépülnének a térségi vagy mikrotérségi ellátásba és vinnék magukkal a tapasztalatokat, kapcsolatokat, ezek nagyon fontosak, hogy ne múljanak el.” (a projekt ötletgazdája)

4. Munkavállalást támogató tevékenységek

„A munkába járást, azt mindenféleképpen, tehát azt muszáj, én úgy gondolom, hiszen lehetőségek nincsenek itt igazán buszokkal, ezt mindenképpen tovább kell vinni abban a programba. Képzéseket úgyszintén tovább kellene vinni... majdnem mindent, szinte minden olyan elem van benne, ami igenis érdekli az emberkéket.” (polgármester)

„a munkaerőpiacra való nagyon intenzív keresés, irányítás és ahhoz támogatás akár, lakhatási támogatás, amit megpályázhatnak akár, de ebben a pályázatban például nem lehetett járműre pályázni. Ennek a falunak van egy mindenre használt, agyonstrapált mikrobusza, tehát ha lehetett volna beleterveznünk egy buszt, ami csak arra van, hogy a munkába vigyünk, három műszakba, öt műszakba, sofőröstől, az nagyon sokat segített volna, mert a falubusz az a gyereket hozza az iskolából, kaját szállít az ovisoknak, az öregeknek, hát nagyon nehéz volt a buszt... mindent azzal intéznek a faluban, ugye ott van egy vályogprogram, egy kertészet, minden beszerzés azzal történik, tehát ha csak erre a célra lehetne használni egy mikrobuszt, hogy munkába, meg képzésbe vigyünk az embereket, vagy valami járművet, az nagyon nagy segítség lenne, benzinnel együtt. Tehát anyagi forrás a munkába jutáshoz, az eszköz hozzá, meg nyilván tanulmányi ösztöndíj, mert az nagyon sokat segítene a családoknak.” (2. szakmai vezető)

5. Idősek támogatása

„(...) kevés öregünk van. Hogy őket gyakorlatilag valamilyen úton-módon egy nagyon picit kiemelni, mert én azt látom, meg ugye néha leállok beszélgetni velük, igaz, hogy egyenként, és azt veszem ki, vagy vettem ki az elmúlt időszakban így a szavaikból, hogy nincs egy olyan hely, ahová akár ők összejöhetnének néha. Most az más, hogy

otthon vagyok, és akkor azt mondom, gyertek hozzám, tehát ők ezt mondják, tehát ez teljesen más, mert az otthon van, nem egy olyan környezet, nem egy olyan közeg, ahol mindenki egységesen van. És, hogy nekik akár esetleg lehetne egy olyan teret adni, mint ahogy ott van a kultúrház, hogy mit tudom én, egy héten egyszer össze tudnának jönni. Beszélgetni, mindenki vinné azt, amit éppen gondol, mert éppen süttött egy kis süteményt, na, ezt meg kellene kóstoltatni a többiekkel, vagy egy teát főzni nekik, vagy nem tudom. Tehát erre is úgy gondolom, hogy lehetne egy kis teret adni, és nyújtani nekik, mert azt látni, hogy tényleg, jó, kiülnek néha, ugye amíg jó idő van, kiülnek a padra, így délutánonként, és beszélgetnek, de nem mindenki. Tehát nem tudják úgy felidézni... ezt én azért merem és tudom így mondani, mert nem egy, nem két öreggel beszéltem... nem tudják úgy felidézni a múltat, amiben ők éltek, és nincsenek annyian, hogy közösen tudjanak róla beszélni, tehát, hogy az emlékeket felhozzák. Vagy, hogy együtt el tudnának menni, tehát az is jó lenne, hogyha valaki segítené őket abban, hogy mit tudom én, fognának nekik valahonnan egy kisbuszt, és akkor most csak a nyugdíjasok hadd menjenek valahova egy kicsit el, akár egy napra. Tehát őket ki kellene még úgy emelni.” (2. helyi lakos)

6. Longitudinális hatékonyságvizsgálat

Utolsó javaslatként a projekt hatékonyságvizsgálatára irányuló javaslatot idéznék: „Azt lehetne nézni – majd erre ki kellene dolgozni valami módszert – hogy lehet hosszútávon értékelni ezeket a projekteket. Azt mondjuk megcsinálni, hogy valaki belép egy ilyen programba és mit tudom én, akkor mi az iskolai végzettsége, a munkaerő-piaci státusza, és akkor mondjuk 3 év múlva és 10 év múlva mi történik vele. Mert én azt látom az ilyen uniós foglalkoztatási programoknál, hogy nagyon rosszak az ilyen mutatók, hogy belépnek a programba, szereznek valami iskolai végzettséget és utána a program végén ugyanott vannak, mint a program elején, csak közben elköltöttek egy halom pénzt. Ez talán elfogadható is, ha azt át lehetne gondolni, hogy miért van ez, hogy ennek mi az oka. (...) Az a baj, hogy azt az ember látja, hogy baromira elfogynak a pénzek, és tulajdonképpen olyan nagyon sok minden nem történik azzal arányban, amennyi pénzt elköltenek. Erre valamit ki kellene találni, hogy ezt valahogy mérni, de ez lehet, hogy hülyeség, amit én mondok, merthogy ezeknél a projekteknél ez hülyeség lenne. De hogy más példát mondjak, hát például az amerikai ilyen fejlesztési gyakorlatban – az amerikaiak mindent mérnek egyébként, tehát, hogyha a gyerekek például iskolába járnak egy gettóba mondjuk valahol, és eredményeket akarnak elérni, akkor

az első az, hogy felállítják a kritériumrendszert és akkor azt évtizedeken keresztül mérik. Ugye a Harlem programnak pont ez volt a lényege, hogy akik ebben részt vettek, ott megnézték évente, hogy javult-e a tanulmányi eredménye, ha nem javult, akkor miért nem javult. A szülők el tudtak helyezkedni, nem tudtak elhelyezkedni, miért nem tudtak elhelyezkedni. Tehát ezek a fajta mérések, az például, hogy tehát miközben ezeknél a programoknál előírják azt, hogy az indikátoroknál, hogy javuljanak a munkába állók száma, meg mit tudom én, és akkor elfogadják indikátornak, ha valaki közfoglalkoztatásba vett részt. De ha valaki elolvas egy könyvet, ami ugye nagyon ritka, és arról beszámol, tehát azt lehet igazolni, hogy azt tényleg elolvasta, hogy az miért nem lehet indikátor, sokkal fontosabb egyébként.” (a projekt ötletgazdája)