

A GILVÁNFÁN LAKÓK KÖRÉBEN VÉGZETT, SZÜKSÉGLET- ÉS HELYZETFELTÁRÁSRA IRÁNYULÓ KÉRDŐÍVES VIZSGÁLAT EREDMÉNYEI

Molnár Dániel – Dózsa Zsófia – Juhász Gábor

Absztrakt

A 2011-es népszámlálás adatai szerint 709 magyarországi településen 1384 szegregátum található. A fejlettségben statisztikai meghatározottság szerint elmaradott telepeken vagy településrészekon koncentrálódó hátrányos helyzetű népesség között nagyobb arányban találunk cigány származásúakat. Halmozottan hátrányos helyzetüket az egyszerre jelen lévő szociális és egészségügyi problémák, a tartós munkanélküliség és jövedelemhiány, az alacsony iskolai végzettség, az infrastrukturális hiányosságok, illetve a különböző szolgáltatásokhoz való hozzájutás problémái egyaránt jellemzik.

A generációról generációra öröklődő és halmozódó hátrányok, valamint az ezeket kísérő társadalmi egyenlőtlenségek kezelése, illetve csökkentése komplex intervenciót igényel. A perifériára szorult egyének és csoportok által megjelenített élethelyzetek felszámolására irányuló komplex telepprogramok folytatásaként került kidolgozásra az EFOP 1.6.2 Szegregált élethelyzetek felszámolása komplex programokkal (ESZA) konstrukció.

Bevezetés

Gilvánfa Baranya megye dél-nyugati részén, a 6-os főközlekedési útról leágazó, Szentlőrincet Sellyével és Vajszlóval összekötő úton fekszik. A település a baranyai megyeszékhelytől, Péctől 35 km-re, a kistérség központjától, Sellyétől 10 km-re, Vajszlótól pedig 12 km-re található. A hátrányos helyzetű cigány lakossággal rendelkező Gilvánfa gazdaságilag és közigazgatásilag is több szálon kapcsolódik a környező Ormánsági falvakhoz. A gilvánfaiak túlnyomó többsége mélyszegénységben él, kirekesztettségüket a tartós munkanélküliség, a jövedelemhiány, az alacsony iskolai végzettség egyaránt jellemzi. A szegénység és a körülötte kialakult sajátos kultúra generációról generációra öröklődik.

A rendszerváltást követően az önkormányzatnak munkahelyteremtésre, vállalkozásra alkalmas ingatlanjai nem maradtak, a falut körülvevő földek, erdők és legelők ugyancsak idegen tulajdonba kerültek. A gilvánfaiak túlnyomó többsége tartósan vagy véglegesen kirekesztődött a munkaerőpiacról, amelynek következményeként a lakosság nagyobb hányada mélyszegénységbe került az elmúlt

időszakban. A szegénység és a körülötte kialakult sajátos kultúra generációról generációra öröklődik Gilvánfán. A gilvánfai cigányoknak az említettek mellett a lakáskörülményekkel kapcsolatos problémák jelentik a legnagyobb gondokat.

A település életében jelentős fejlődést eredményező „A jövő műhelye - Settlement típusú Segítőház létrehozása és a társadalmi beilleszkedést segítő szolgáltatások fejlesztése Gilvánfán” című, TÁMOP-5.3.6-11/1-2012-0061 azonosítójú projekt keretében kialakításra került segítőház és szolgáltatási pont köré külső szakemberek és intézmények bevonásával a korábban megkezdett szakmai munka hatékonyságát növelő komplex támogatórendszer került kiépítése. Mindezek mellett új lendületet kapott a helyi gazdaság fejlesztése a településen kialakított kertészet működtetésével. Az elért eredmények fenntarthatóságát szolgálja az EFOP 1.6.2 Szegregált élethelyzetek felszámolása komplex programokkal (ESZA)-, valamint az EFOP 2.4.1 (ERFA) konstrukciók, amelyek a megelőző TÁMOP pályázati projektekre épülve biztosítják a település és az ott élők lakás-és életkörülményeinek javítását, az ezekhez kapcsolódó, társadalmi beilleszkedést támogató további fejlesztések megalapozását.

A pályázati projektek előkészítési fázisában igény-és szükségletfelmérés, valamint helyzetfeltárás történt, amelyek esetében kérdőíves adatfelvételt alkalmaztunk.

Adatfelvétel

A kutatás során négy témakört vizsgáltunk kérdőíves módszer segítségével:

- a) a lakásra, telekingatlanra, tulajdonra vonatkozó adatokat,
- b) a vizsgált háztartásokban élőkre vonatkozó adatokat,
- c) a településre vonatkozó véleményeket, valamint
- d) a közösségszervezésre és egyéb fejlesztési igényekre vonatkozó információkat.

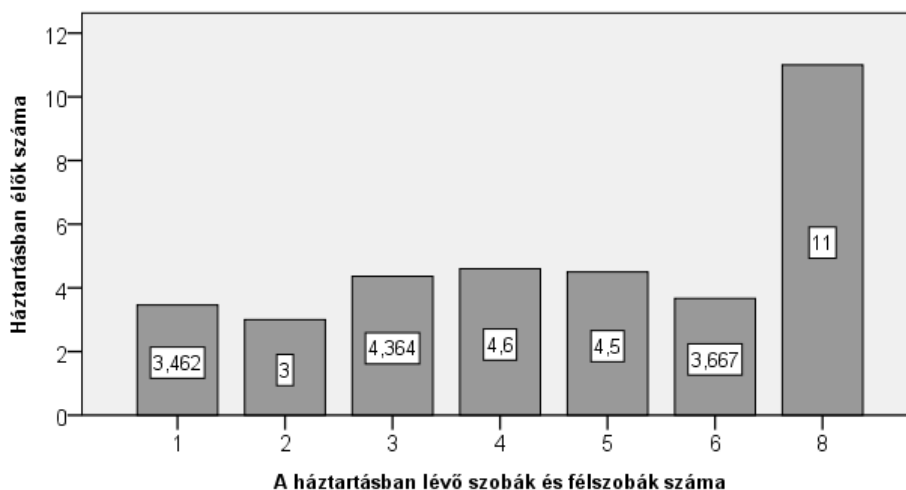
Az adatfelvételre 2016 augusztusában került sor. Az adatgyűjtést az Alternatív Közgazdasági Gimnázium tanulói végezték a Számá da Noj Egyesület és a Human Exchange Alapítvány szervezésében, illetve a gilvánfai Tanoda és Közösségi Ház munkatársainak támogatásával. Az adatfelvételt megelőzően a kérdezőbiztosok módszertani felkészítésben részesültek.

Az adatfelvétel során teljes körű lekérdezést kívántunk megvalósítani, kapcsolatfelvételi kísérletre minden gilvánfai háztartás esetében sor került. Az elemzés alapjául szolgáló mintában 53 háztartás szerepel, amelyekben összesen 203 lakos él életvitelszerűen.

A lakásra, telekingatlanra, tulajdonra vonatkozó adatok

A kutatásban résztvevő 53 háztartás közül 38 háztartás esetében tudták meghatározni a válaszadók a lakóingatlan alapterületét. A legkisebb ingatlan 16m², a legnagyobb 140 m² alapterületű. A lakóingatlanok átlagos mérete 70 m² (33,6 m²-nyi szórás mellett). Az ingatlanok átlagosan 4,4 helyiségből állnak, amelyből átlagosan 1,9 helyiség 12 m²-nél nagyobb szoba, 0,7 helyiség annál kisebb félszoba.

1. ábra: A háztartások szobaszámának és a lakói számának összefüggése



Forrás: saját adatok

A számértékek egyfelől az 1880-as évek végén épült, nagyobb méretű, korábbi tulajdonosaik által jobbra már a múlt század első felében elhagyott, később a jelenlegi lakosok által használatba vett hagyományos parasztházakat tükröznek vissza, amelyek rendkívül rossz állapotban vannak.

Az életvitelszerűen az ingatlanban élő lakók és a rájuk jutó szobák számát az 1. ábra szemlélteti. Az 1. ábrából kitűnik, hogy legkevesebb 3-, legtöbb 11 (!) személy jut egy lakóingatlanra, amelynek háttérében az áll, hogy az ingatlanok egy része gyakorlatilag lakhatatlan, másik részük pedig rossz állapotban van, s a lakók kénytelenek bizonyos esetekben a még lakható helyiségekben összezsúfolódní. A lakás-, illetve lakhatási helyzeten új bérlakások építésével, illetve a meglévők felújításával lehetne javítani.

A vizsgált háztartások 98%-a rendelkezik konyhával, 66%-a kamrával, 60%-a WC-vel, illetve 58%-a fürdőszobával. Előszoba az ingatlanok 46%-ához tartozik. A legkorábban épített lakóingatlanok

félkomfortos vagy komfort nélküli lakóházak, amelyek eleve nem rendelkeznek beépített konyhával, fürdőszobával és WC-vel. Az elmúlt évtizedekben épült lakóházak többsége ugyan már magában foglalja az említett helyiségeket, azonban ezek jelentős hányada mára ugyancsak elhanyagolt állapotúvá vált (kivéve a legújabbakat), így nem vagy csak korlátozott mértékben használhatók.

A lakáson kívül, de még a telekhatáron belül az ingatlanok 53,8%-ában található WC, 32,1%-ában mezőgazdasági épület, 28,8%-ában kamra, illetve 11,5%-ában konyha. A hagyományos, leromlott parasztházak csaknem mindegyikéhez tartozik kisebb-nagyobb kert és a korábbi gazdálkodást kiszolgáló gazdasági épület. A gazdasági épületek többsége a lakóingatlanokhoz hasonlóan leromlott, használhatatlan állapotban van.

Gazdálkodásra alkalmas méretű telekhányad az ingatlanok 80,4%-ához tartozik. A leggyakoribb hasznosítás (82,7%) a veteményeskert művelése, amelynél jóval ritkább a haszonállat tartás (21,2%) és a díszkert kialakítása (17,3%). A kertműveléshez ma már a gilvánfai lakosság – köszönhetően az önkormányzat által kialakított és működtetett kertészetnek - döntő hányada ért, általában a saját kertekben is zöldségeket természetesen saját fogyasztás céljából. Az állattartási tevékenységekhez a lakosok többsége nem ért, de nem is lenne rá lehetőségük, hiszen az állatok tartásához szükséges takarmánynövények termesztéséhez nem rendelkeznek megfelelő földterülettel, a takarmányok és kiegészítők külső forrásból való beszerzését pedig jövedelmi helyzetük miatt nem tudják felvállalni.

A közüzemi szolgáltatások közül a hálózati villamos energia minden vizsgált háztartásban rendelkezésre áll, vízvezeték a vizsgált háztartások 74%-ához csatlakozik. A vezetékes gázszolgáltatás mindössze a háztartások 8%-ában elérhető el. A háztartások döntő többségében a fűtést – elsősorban elavult fatüzelésű – kályhával biztosítják, amelyekből háztartásonként 1-4 db áll rendelkezésre.

Az ingatlanok átlagos kora 44 év, 39 évnnyi szórás mellett. A legrégebbi ingatlan 1886-ban épült, a legfiatalabbak 2014-ben. Az ingatlanok állapotát a válaszadók négy kategóriába sorolták:

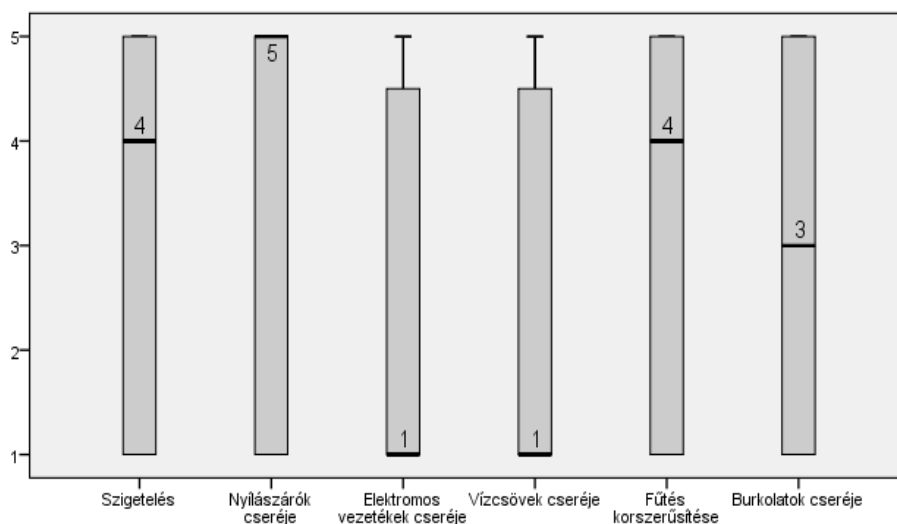
- megfelelő állapotú, azonban felújítandó: 37,7%;
- megfelelő állapotú: 34%;
- nem megfelelő állapotú, de felújítható: 20,8%;
- nem megfelelő állapotú, nem felújítható: 7,5%.

A kérdőíves megkérdezés alanyai deprivált, halmozott hátrányokat visszatükröző élethelyzetükből kiindulva, ahhoz viszonyítva, kapcsolódó elvárásaikhoz képest adtak választ az ingatlanok állapotára vonatkozóan, így a fent említett kategóriáknak megfelelő minősítések speciálisnak,

kizárólag az azonos élethelyzetet felmutató lakosságra vonatkozóan tekinthetők érvényesnek. Ennek ellenére egyetlen vizsgált ingatlan esetében sem merült fel, hogy ne lenne szükség felújításra. Az infrastrukturális fejlesztések vélelmezett szükségességének mértékét – az említett speciális, a célcsoport sajátos igényeinek megfelelő „szemüvegen” keresztül - egy ötfokozatú skála segítségével vizsgáltuk, ahol az 1 az „egyáltalán nem szükséges”, míg az 5 a „nagyon fontos” jelentéssel bír.

A vizsgált, „felújításra érdemesnek talált” háztartásokban a legfontosabb fejlesztési szükséglet a nyílászárók cseréje (3,41), amit a szigetelés (3,26) a fűtőkorszerúsítás (3,09) és a burkolatok cseréje (3,0) követ. Kevésbé élvez prioritást a vezetékek cseréje, legyen szó elektromos- (2,43) vagy vízvezeték-ről (2,45). A mediánértékeket az alábbi box-plot diagram segítségével mutatjuk be.

2. ábra: Infrastrukturális fejlesztések vélelmezett fontossága



Forrás: saját adatok

További szükségletként három válaszadó az ingatlan(ok) tetőszerkezetének javítását, szigetelését említette.

Tízfokozatú skálán a válaszadók átlagosan a közepesenél valamivel magasabb mértékben elégedettek a lakhatási körülményeikkel. A válaszokat kategorizálva a válaszadók 27%-a elégedetlen, 34,5%-a közepes mértékben elégedett, 38,5%-a pedig nagyon vagy teljes mértékben elégedett a lakhatási körülményeivel. Mégis, az előbb elmondottakhoz képest önálló jelentés értékkel bír, mi

szerint amennyiben lehetőség nyílna rá, a válaszadók 64,2%-a költözne el jelenlegi ingatlanából.

A vizsgált háztartásokban a leggyakrabban előforduló jármű a kerékpár, amelyből a háztartások háromnegyedében van legalább egy darab. Gépjárművel a háztartások 28,3%-a rendelkezik. 6 háztartásban tettek említést motorkerékpár-tulajdonról, 3 háztartásban mezőgazdasági jármű-tulajdonról. Kerékpárral elsősorban a településen belül, s annak közvetlen környezetében közlekednek a célcsoport tagjai. Szegregációjukat növelő tényszerűség, hogy gépjármű tulajdonnal és a települések kívüli közlekedési lehetőséggel döntő többségük nem rendelkezik.

A háztartások rezsiköltségére vonatkozóan a válaszadók fele adott meg becsült összeget, háztartásonként havi 2 000 és 105 000 Ft közötti összegeket említve (átlag: havi 22 500 Ft/háztartás). A rezsiköltségen túl konkretizált kiadások köréből a legtöbben a televízió-előfizetés havi 3 000 Ft körüli összegét említették. 6 válaszadó számolt be bérleti díjról, amelynek összege havi 3 000-6 000 Ft közötti kiadást jelent. A becslés útján való válaszadás és a jelentős szórás azokra a sajátságos, ad hoc jellegű megoldásmódokra utal, amelyekre főként deprivált élethelyzetük miatt kényszerülnek a gilvánfaiak: a korábban említett fatüzelésű kályhák működtetéséhez például tűzifa segély igénybevétele által kapott tüzelőanyagot használnak fel vagy a környező erdős területekről begyűjtött fahulladék égetésével próbálnak meleget biztosítani az otthonaikban.

A vizsgált háztartásokban élőkre vonatkozó adatok

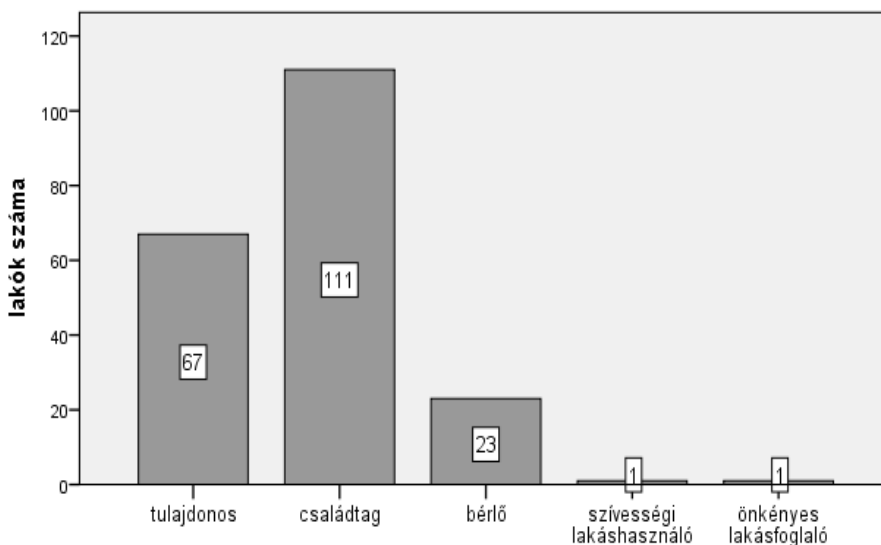
A vizsgált háztartásokban átlagosan 3,77 fő él életvitelszerűen (szórás: 2,1 fő). A háztartásokban jellemzően egy család él (átlag: 1,14 család, szórás: 0,4 család), négy válaszadó említette, hogy a háztartásban két család, egyetlen válaszadó említette, hogy a háztartásában 3 család él együtt.

A háztartásokban különböző minőségben élők átlagos létszáma az alábbiak szerint alakul:

- tulajdonos: 1,26 fő;
- nem tulajdonos családtag: 2,09 fő;
- bérlő: 0,43 fő;
- szívességi lakáshasználó: 0,02 fő;
- önkényes lakásfoglaló: 0,02 fő.

A teljes minta (203 fő) vonatkozásában megfigyelhető létszámadatokat a következő ábra szemlélteti.

3. ábra: A vizsgált háztartásokban élők száma a lakáshasználat minősége szerinti bontásban



Forrás: saját adatok

A számadatok és az ábra alapján kitűnik, hogy a vizsgált háztartásokban élő személyek többsége tulajdonosként, illetve családtagként él a lakóingatlanokban. Mégis, a bérlőként, illetve szívésségi használóként vagy önkényes lakásfoglalóként élők adatai – a korábbiakban említett leromlott állapotok mellett - rámutatnak a lakáshelyzet megoldatlan, fejlesztésre szoruló voltára.

A gazdasági aktivitás szerinti megoszlás az alábbiak szerint alakul háztartásonként:

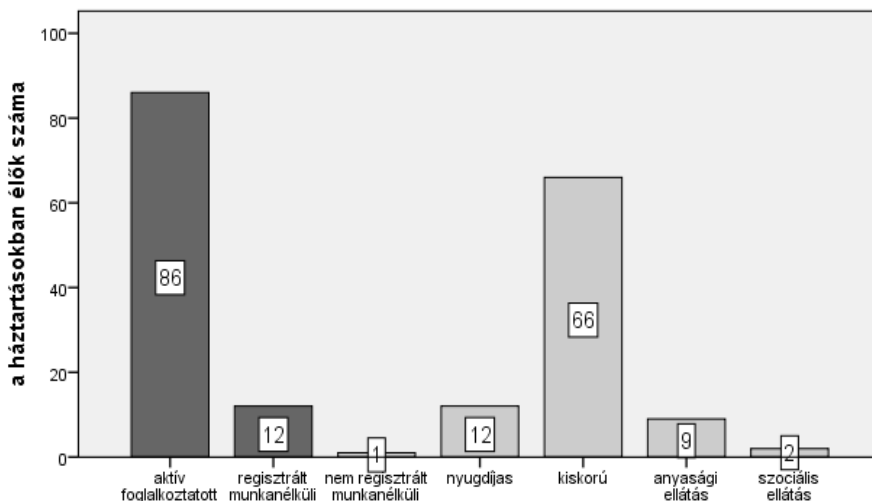
- aktív foglalkoztatott: 1,69 fő;
- regisztrált munkanélküli: 0,24 fő;
- inaktív: 1,73 fő, ezen belül:
 - nem regisztrált munkanélküli: 0,02 fő;
 - nyugdíjas: 0,25 fő;
 - kiskorú: 1,26 fő;
 - anyasági ellátást igénybe vevő: 0,17 fő;
 - szociális ellátásban részesülő: 0,04 fő.

Az aktív foglalkoztatottak csaknem kivétel nélkül az önkormányzat által közfoglalkoztatásba vontak közül kerülnek ki, azaz az elérhető legalacsonyabb mértékű munkajövedelemmel rendelkeznek. Ennek megfelelően az adatok egyértelművé teszik, hogy támogatás hiányában a

vizsgált személyek nem képesek önállóan lakhatási helyzetükön javítani: sem a meglévő ingatlanok felújítását, sem pedig újak építését nem tudják felvállalni.

A teljes minta (203 fő) gazdasági státusz szerinti megoszlását az alábbi ábra szemlélteti.

4. ábra: A vizsgált háztartásokban élők száma gazdasági aktivitás szerinti bontásban



Forrás: saját adatok

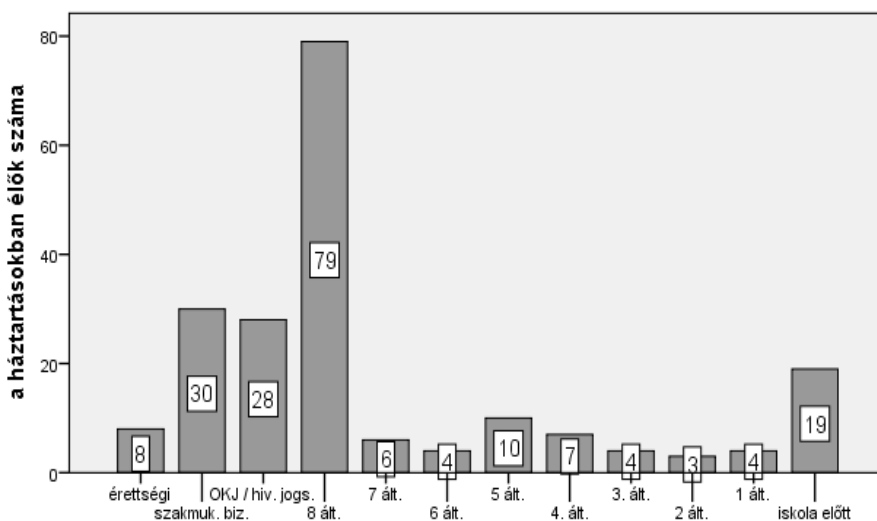
A kutatás során – a munkavállalási, jövedelemszerzési kilátásokhoz kapcsolódóan - vizsgáltuk a háztartásokban élő személyek legmagasabb iskolai végzettség szerinti összetételét is. A mintában nem volt olyan személy, aki egyetemi, főiskolai diplomával vagy technikai végzettséggel rendelkezik. (Egy háztartás esetében az egyik lakó egyetemi diplomájának megszerzése folyamatban van.) A további iskolai végzettségekkel rendelkezők átlagos száma az alábbiak szerint alakult:

- középiskolai érettségi: 0,15 fő;
- szakmunkás bizonyítvány: 0,58 fő;
- OKJ képzettség vagy hivatásos jogosítvány: 0,54 fő;
- 8 általános iskolai osztály: 1,52 fő;
- 7 általános iskolai osztály: 0,12 fő;
- 6 általános iskolai osztály: 0,08 fő;
- 5 általános iskolai osztály: 0,19 fő;
- 4 általános iskolai osztály: 0,13 fő;
- 3 általános iskolai osztály: 0,08 fő;

- 2 általános iskolai osztály: 0,06 fő,
- 1 általános iskolai osztály: 0,08 fő;
- még nem kezdte el az általános iskolát: 0,37 fő.

A teljes minta (203 fő) legmagasabb iskolai végzettség szerinti megoszlását az alábbi ábra szemlélteti.

5. ábra: A vizsgált háztartásokban élők száma gazdasági aktivitás szerinti bontásban



Forrás: saját adatok

Az ábra alapján leolvasható információkból kitűnik, hogy a vizsgált személyek döntő többsége legfeljebb általános iskolai végzettséggel rendelkezik, szakképzetlennek minősül. Igen jelentős az általános iskolai végzettséggel sem rendelkezők számaránya is, akik a munkajövedelmek hiánya mellett a segélyek igénybevétele terén is hátrányt szenvednek a vonatkozó jogszabályok értelmében. Ennek megfelelően a képzettséggel nem rendelkezők foglalkoztatási, jövedelemszerzési lehetőségei jelentős mértékben korlátozottak, tekintve a munkaerő-piaci elvárásokat. A szegregációt nagymértékben növelő alacsony iskolai végzettség a képzettséggel nem rendelkezők számára a helyben biztosított közfoglalkoztatást az egyetlen foglalkoztatási és jövedelemszerzési lehetőségként feltételezi, ami konzerválja a mélyszegénységet a településen lakók többsége esetében, s nem kecsegtet semmiféle lehetőséggel az említett helyzetből való kitörést illetően.

A településre vonatkozó vélemények

A tapasztalt feltételek és lehetőségek alapján a válaszadók a közepesnél valamivel rosszabbnak ítélik a Gilvánfán élők helyzetét.

A falu erősségeire történő rákérdezéskor 7 olyan válaszadó volt, aki szerint egyáltalán nem lehet beazonosítani ilyen tényezőt. Az említett erősségek az alábbiak voltak:

- tanoda (7 említés);
- önkormányzat (6 említés);
- közmunkaprogram (5 említés);
- a helyiek segítőkészsége (4 említés);
- közlekedés, falubusz (4 említés);
- kertészeti program (2 említés);
- a település fejlődik (2 említés);
- a faluban nincs magyar (1 említés).

A település legjelentősebb problémáit és gyengeségeit vizsgáló kérdésre 5 válaszadó azt válaszolta, hogy Gilvánfának semmilyen problémája nincs. A többi választ csoportosítva megállapítható, hogy elsősorban a munkavállalással kapcsolatos tényezőket tartják problematikusnak a válaszadók: 9 fő említette, hogy kevés a munkalehetőség, további 3 fő, hogy magas a munkanélküliség, további 1-1 válaszadó pedig az alacsony béreket, illetve azt említette, hogy az előítéletes gondolkodás miatt más településeken nem vesznek fel gilvánfaiakat dolgozni. Részben a munkavállalási nehézségek következményeként 5 válaszadó a szegénységet jelölte meg legnagyobb problémaként. A problémák között az alábbiakat emelték ki a válaszadók az előbbieken kívül:

- nem összetartó faluközösség (8 említés);
- rossz közbiztonság (4 említés);
- túl sok kutya a közterületeken (4 említés);
- infrastrukturális hiányosságok (2 említés);
- negatív diszkrimináció (2 említés);
- kevés program, szórakozási lehetőség (2 említés).

Az elmúlt évek legjelentősebb fejlesztéseként a válaszadók döntő többsége a Varga-telep újonnan épített házait említette. Ezekbe az új lakóépületekbe azok költözhetnek be, akiknek a megelőző helyzetfeltárás során legégetőbb szüksége mutatkozott lakáshelyzete megoldására. Sajnos az akkori lehetőségek csak az igények egy részének kielégítésére terjedhettek ki, így számos esetben nem került sor azóta sem a lakáskérdés megoldására, mint ahogyan azt jelenlegi felmérésünk eredményei is mutatják.

A legfontosabb fejlesztések sorában a kertészeti tevékenységek kerültek a második helyre. A Tanoda és Közösségi Ház fejlesztését 6 válaszadó, az óvodai felújítást 5 válaszadó, a futballpálya felújítását 2 válaszadó említette. Ezek a tételek – elsősorban az új házak és a kertészet – jelentek meg azokban a válaszokban is, amelyeket akkor adtak a válaszadók, amikor arra kérdeztünk rá, hogy a településen mit mutatnának meg feltétlenül (amire büszkék lehetnek) egy távolról érkezett vendég számára. Ez arra utal, hogy a válaszadók értékpreferencia rangsorában a lakhatással és munkavállalással, illetve jövedelemszerzéssel kapcsolatos értékek állnak az első helyen.

A település jövőjét illetően a válaszadók kismértékben bizakodóak. Kedvező irányú, pozitív változásban a válaszadók 44,9%-a reménykedik. Nem lesz érdemi változás 12,2% szerint. Kedvezőtlen változásokra számít a válaszadók 30,6%-a. 12,2% nem tudott állást foglalni a kérdésben. (Érdeemes megemlíteni, hogy a jövőkép jelentős mértékben összekapcsolódik a polgármester személyének a megítélésével, ami a település lakosságának megosztottságát mutatja a véleményeket vizsgálva. Noha ez nem volt a kutatás tárgya, a válaszadók – külön kérdés nélkül - számos alkalommal – pro és kontra is – utaltak a polgármester személyére, amikor a település jövőjét firtattuk. A kapcsolódó megjegyzések között szerepeltek a következők: „Ha ez a polgármester marad, akkor katasztrófa”. „Ha továbbra is ez a polgármester lesz, akkor fejlődni fog.”)

A járatsűrűség és a desztinációk elégtelen volta nagymértékben korlátozza a munkavállalást és a szolgáltatások elérhetőségét, súlyosbítva a gilvánfaiak szegregációját. Ennek ellenére a helyközi járatok tekintetében a válaszadók 67,9%-a elégedett a tömegközlekedéssel. Akik nem, azok elsősorban a járatsűrűséget érzik elégtelennek. Többen utaltak rá, hogy különösen a délutáni járatok száma marad el a kívánatostól, illetve volt olyan válaszadó, aki a Sellye irányába közlekedő járatok számát kevesellte.

Az infrastrukturális, illetve tömegközlekedési hiányokat az önkormányzat által üzemeltetett falubusz kompenzálhatná némileg. Ezzel mindössze a válaszadók harmada (30,2%) elégedett. Az elégedetlenség oka elsősorban az, hogy az igénybevétel lehetősége – legalábbis a válaszadók jelentős hányada szerint – nem ugyanolyan mértékben adott a településen élők számára. Úgy vélik, hogy csak a képviselők, „a polgármesterhez közeli”, „a falu vezetése”, illetve a „rokonság” veheti igénybe a szolgáltatást. Problémásnak tartják továbbá az üzemeltetők segítőkészségét, illetve azt, hogy kevés buszjárat van az orvosi rendelőhöz. A korábbiakban említettük, hogy viszonylag alacsony azon háztartások száma, amelyek saját gépjárművel rendelkeznek. Így az előbbieket elsősorban arra utalnak, hogy a település lakossága számára

nem elegendő egyetlen falubusz rendelkezésre állása ahhoz, hogy szegregált, halmozott hátrányokat visszatükröző, deprivált élethelyzetükből adódó igények és szükségletek kielégítésre kerüljenek. Így állandó a hiány és az elégedetlenség, amely a kérdéssel kapcsolatos véleményeket, válaszokat árnyalja.

A nem közösségi közlekedés megítélése eltér a különböző közlekedési módok esetén: a személygépjárművek esetében 62,3%, a gyalogosok esetében 54,7% találja megfelelőnek a közlekedési feltételeket, ellenben ez az arány a kerékpáros közlekedésnél 43,4% csökken.

Összességében a közlekedési feltételek javítását a válaszadók 81,1%-a érzi szükségesnek. A legfontosabb fejlesztés az utak minőségének javítása lenne, de többen említették a járdák és a kerékpárutak kiépítésének, továbbá a közvilágítás fejlesztésének szükségességét is.

A településen található közterületek és zöldterületek minőségével a válaszadók 52,8%-a elégedett. A kritikai észrevételek a következő témakörökhöz kapcsolódnak:

- gyakrabban kellene kaszálni;
- túl kevés a járda;
- több virágot kellene ültetni;
- rendbe kellene hozni a temető területét;
- túl sok a kutya.

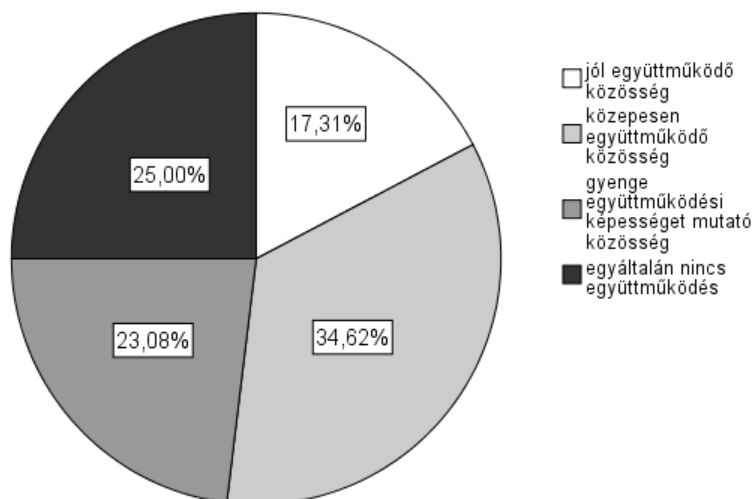
A válaszokból is kitűnik, hogy a település jelentős infrastrukturális hiányokkal küzd (járdák, utak, minőségi zöldterületek, közterületek hiánya), amelyek jelentős mértékben befolyásolják az életminőséget és a lakók elégedettségét.

A településen található foglalkozási, munkavállalási lehetőségekkel a válaszadók 54,7%-a elégedett. Akik nem elégedettek, kivétel nélkül ugyanazt a problémát említik: a közmunkaprogramon kívül nincs más munkalehetőség a faluban. Az önkormányzat által szervezett és működtetett közfoglalkoztatás gyakorlatilag az egyetlen jövedelemszerzési lehetőséget biztosítja a településen élők többsége számára, különösen – ahogy korábban írtuk – a szakképzettséggel nem rendelkezők számára. A közfoglalkoztatás esetleges visszaszorulásával vagy megszüntetésével a település aktív foglalkozáskorú lakosainak döntő többsége munkanélkülivé válna, ezért rendkívül jelentős szerepet játszana az alternatív foglalkozási formák szociális gazdaság keretei között történő kiépítése, amennyiben erre a település lehetőséget kapna. Az önkormányzat által a közelmúltban önerőből létrehozott szociális szövetkezet megteremtheti az alapjait az említett fejlesztéseknek, a

szövetkezet jogalánya lehet a tárgykörben meghirdetésre kerülő támogatásoknak, azonban ehhez külső segítségre van szüksége.

Amint azt a 6. sz. ábra is szemlélteti, a településen élők közösségének megítélése ellentmondásos. Nagyjából azonos arányban vannak azok, akik szerint megfelelő vagy inkább megfelelő az együttműködés, mint akik szerint nem.

6. ábra: A településen élők közösségének megítélése



Forrás: saját adatok

A válaszadók többsége a „közepesen együttműködő” válasz lehetőséget képviselte a vizsgálat adatfelvételi szakaszában, ami visszautal a már említett „megosztottságra”. A település lakosságának megosztottsága közvetve kapcsolódik a mindenkori polgármester személyéhez, így nem meglepő, hogy a közösség együttműködési képességeinek megítélése jelentős mértékben összefügg a polgármesteri hivatal munkájának a megítélésével. Akik szerint ti. a közösségen belüli együttműködés mértéke jó vagy közepes, azok az átlagnál jóval kedvezőbben ítélik meg a polgármesteri hivatal tevékenységét. Azon válaszadók viszont, akik nem elégedettek a jelenleg hivatalban lévő polgármester és az önkormányzati képviselők, illetve a hivatal munkájával, azok a közösségi együttműködés tekintetében is többnyire elégedetlenségüket fejezték ki. Összességében a polgármesteri hivatal munkájának megítélése a közepesnél valamivel jobb megítélésre tett szert a válaszadók körében.

A helyi közösségen belüli együttműködés megítélésével összefüggésbe hozott gilvánfai polgármesteri hivatal munkája négy szempont vizsgálatával történt: elérhetőség, ügyintézés gyorsasága;

segítőkézség, hozzáállás; hozzáértés, kompetencia; eredményesség, hatékonyság.

1. táblázat: A helyi közösségen belüli együttműködés és a polgármesteri hivatal munkájának megítélése

A helyi közösség megítélése		A gilvánfai polgármesteri hivatal értékelése			
		elérhetőség, ügyintézés gyorsasága	segítőkézség, hozzáállás	hozzaértés, kompetencia	eredményesség, hatékonyság
jó együttműködő közösség	átlag	4,43	4,14	4,33	4,83
	szórás	,787	,900	1,033	,408
közepesen együttműködő közösség	átlag	4,00	4,00	4,40	4,40
	szórás	1,254	1,254	,986	1,121
gyenge együttműködési képességet mutató közösség	átlag	3,22	3,33	3,22	3,22
	szórás	1,302	1,414	1,641	1,641
egyáltalán nincs együttműködés	átlag	3,36	3,45	3,18	3,18
	szórás	1,206	1,214	,982	,982

Forrás: saját adatok

A válaszadók ötfokozatú skála segítségével értékelték a gilvánfai hivatal működését. A legkedvezőbb átlagérték (3,42) a segítőkészség és hozzáállás kritériumához kapcsolódott, az elérhetőséget (3,20), a hozzáértést (3,17) és az eredményességet (3,28) ennél valamivel rosszabbnak minősítették a válaszadók.

2. táblázat: a gilvánfai, a magyarmecskai és a csányoszrói polgármesteri hivatal működésének megítélése

Értékelési szempontok	település		
	Gilvánfa	Magyarmecske	Csányoszró
elérhetőség, az ügyintézés gyorsasága	3,20	3,74	4,28
segítőkézség, hozzáállás	3,42	3,74	4,28
hozzaértés, kompetencia	3,17	3,80	4,56
eredményesség, hatékonyság	3,28	3,88	4,50

Forrás: saját adatok

Az önmagában nem feltétlenül rossz értékelést más színben tünteti fel a két szomszédos, nagyobb lakosságszámú település (Magyarmecské és Csányoszró) hivatali működésének megítélése (az említett települések Gilvánfával és más településekkel együtt egy körjegyzőséghez – amely Csányoszróban található – tartoznak). Ezek az intézmények minden vizsgált dimenzióban kedvezőbb értékelést kaptak, mint a gilvánfai hivatal. Fontos megjegyezni, hogy mind a magyarmecskéi-, mind pedig a csányoszrói hivatalok kapacitásaikban, hatókörükben jóval kiterjedtebbek, mint a jelképesnek nevezhető gilvánfai, ennél fogva nyilvánvalóan hatékonyabb és eredményesebb tevékenységet képesek produkálni.

Az átlagértékek részletes, más változókkal együtt történő vizsgálata alapján megállapítható, hogy a gilvánfai hivatal megítélése jelentős mértékben összefügg azzal, hogy az adott válaszadó milyennek ítéli a településen élők helyzetét. Ez a kapcsolat elsősorban az „eredményesség, hatékonyság” értékelési szempont esetében jelentős: amennyiben valaki eredményesnek ítéli a polgármesteri hivatal munkáját, akkor szignifikánsan kedvezőbbnek fogja minősíteni a településen élők helyzetét is.

A vizsgált háztartások 18,9%-ába jár rendszeresen szociális gondozó, aki elsősorban családsegítőként tevékenykedik. Szerepvállalása nélkülözhetetlen, igénybevétele maximális, tekintettel a családsegítés intézménye alá sorolható támogató szolgáltatások iránti igényekre. A jelenlét alapú szociális munka sajnos egyelőre nem áll a településen élők rendelkezésére, biztosítása külön pályázati projekt keretében realizálódhat.

A településen működő Biztos Kezdet Ház szolgáltatásait a vizsgált háztartások 11,3%-a veszi igénybe. Az intézmény működésével kapcsolatos tapasztalatok kedvezőek, akik korábban vagy jelenleg is igénybe veszik a szolgáltatásukat, azok a következő gyermekük esetében is így fognak tenni.

Közösségszervezés és fejlesztési igények

A válaszadók közül mindössze egyetlen fő válaszolt igennel arra a kérdésre, hogy tagja-e valamely alapítványnak, egyesületnek, szövetkezetnek, kisebbségi önkormányzatnak, kulturális vagy egyéb társadalmi szervezetnek (az igennel válaszoló személy a kisebbségi önkormányzat képviselője).

A közelmúltban az önkormányzat által létrehozott, elsősorban foglalkoztatási célokat képviselő szociális szövetkezet egyik célkitűzése,

hogy javítsa az önkéntes részvételen alapuló közösségi aktivitást a településen.

Az említett közösségi szolgáltatások iránti igényt – annak ellenére, hogy a tanoda funkciójából eredően elsősorban a diákok tanulásához ad további lehetőséget - jól mutatja, hogy a tanoda és közösségi ház valamely szolgáltatását a válaszadó háztartások 62,3%-a veszi igénybe. Az intézmény szolgáltatásainak megítélése rendkívül kedvező, az egyes szolgáltatások átlagos értékelése az alábbiak szerint alakult (ötfokozatú skála; 1=nagyon rossz, 5=nagyon jó):

- segítségnyújtás a tanulásban: 4,51;
- hozzáértés: 4,46;
- a munkatársak segítőkészsége, elérhetősége: 4,43;
- közösségi programok gyakorisága: 4,35;
- iskolákkal való kapcsolattartás: 4,31;
- gilvánfai családokkal való kapcsolattartás: 4,2.

A válaszadók kétharmada (67,9%) részt vett már olyan programsorozaton, ahol a helyiek Gilvánfa közösségéről és jövőjéről beszélgettek. Akik részt vettek ilyen eseményeken, azok a falu sorsának és jövőjének a fontosságát, a további fejlesztések szükségességét, illetve a közösségi szerepvállalás fontosságát említették aktivitásuk magyarázataként. A távolmaradók az idő vagy az érdeklődés hiányát említették, de volt olyan válaszadó is, aki „nem akart okoskodni”.

A helyi programlehetőségeket a válaszadók 60,4%-a elegendőnek tartja, de ezzel együtt a válaszadók döntő többsége tudott említeni olyan programot, amin szívesen részt venne. A felsorolt programok sokszínűek, a falu-, illetve a romanapok, továbbá a gyermekprogramok több válaszadónál is előkerültek, de számos olyan programjavaslat is volt, amely iránt csak egy-két válaszadó jelezte igényét: vetélkedők, városlátogatások, oktatások, elsősegély tanfolyam, horgászprogramok, varrás-hímzés, állattartással kapcsolatos programok, futball, kirándulások, könnyű fizikai munka.

A válaszadók 52,1%-a elegendőnek tartja a jelenlegi iskolai képzettségét, végzettségét. A többiek viszont - felismerve a tanulás és a szakképzettség fontosságát - viszonylag sokféle szakterületet jelöltek meg, ahol szívesen bővítenék tudásukat. Közülük például négy válaszadó szeretne óvónőnek, kettő cukrásznanak tanulni. Számítógépes képzésen szintén két válaszadó venne részt, a többi területet egy-egy válaszadó említette: ápolónő, cipőfelsőrész-készítő, D kategóriás jogosítvány, fodrász, kertész, manikűrös, nehézgépkészítő, szakács, takarítónő, varrónő, virágkötő. Arra a kérdésre vonatkozó válaszokat, hogy bizonyos képzéseket hányan vennének részt az adott háztartásból, a 3. táblázatban összegeztük:

3. táblázat: Képzési, oktatási programokon részt venni szándékozók létszáma

Képzési, oktatási program	Azok száma, akik a vizsgált háztartásokból részt vennének a programon
hivatásos jogosítvány megszerzése C, D, E kategória	61 fő
számítógépes alapismeretek	46 fő
7-8.osztály befejezése	26 fő
9-10. osztály befejezése	29 fő
11-12. osztály befejezése	31 fő
érettségi	26 fő
angol nyelvtanfolyam	39 fő
német nyelvtanfolyam	33 fő
szakács	5 fő
cukrász	1 fő
élelmiszer eladó	1 fő
felszolgáló	1 fő
nehézgépkézeli	1 fő
óvónő	1 fő
targoncavezető	1 fő

Forrás: saját adatok

Saját bevallásuk szerint a válaszadók 67,9%-a szokott egészségügyi szűrővizsgálatokra járni. A legfontosabb szűrővizsgálatok a válaszadók szerint az alábbiak:

- tüdőszűrés (22,8%);
- nőgyógyászati, azon belül méhnyakrák-szűrési vizsgálatok (19%);
- rákszűrés (15,2%);
- látásvizsgálat (9,5%);
- hallásvizsgálat (7,5%);
- szív- és érrendszeri vizsgálatok (5,2%);

- fogászati vizsgálat (3,8%).

A kérdésre vonatkozó, pozitívnak értékelhető válaszok és a gilvánfaiak egészségi állapota ellenére a gilvánfai lakosság egészségügyi szolgáltatásokhoz való hozzáférése korlátozott szegregált élethelyzetükből kifolyólag. Komplex szűrőprogramra és megelőző jellegű intervenciókra elsősorban támogatásból finanszírozott projekt keretei között lenne lehetőségük.

THE RESULTS OF A QUESTIONNAIRE STUDY WHICH WAS MADE AMONG THE INHABITANTS OF GILVÁNFA ABOUT THEIR NECESSITIES AND SOCIAL SITUATION

Daniel MOLNAR – Zsafia DOZSA –Gabor JUHASZ

Summary

According to the 2011 census data, there are 1384 segregations at 709 Hungarian settlements. At those settlements, which are – in statistical determination – less developed, roma people make up a larger part of the population. Their disadvantageous situation comes from many factors such as social and health problems, permanent unemployment and lack of income, low educational level, and lack of infrastructure and services as well.

The inherited disadvantages – which are accumulating from generation to generation – and social inequalities require complex intervention for the sake of decreasing these factors. In order to wind up these marginalised persons' life situations, there have been other interdisciplinary grants in the past few years. EFOP 1.6.2 titled grant - which is an ESF construction – was made to continue these generative programmes.