

## ÚJ MÓDSZER A TÁRSADALMI EGYENLŐTLENSÉGEK TERÜLETI JELLEGZETESSÉGEINEK MÉRÉSÉRE A DÉL-DUNÁNTÚLON

Hoványi Gábor – Tésits Róbert – Alpek B. Levente

### 1. Bevezetés

Hazánkban, így a Dél-Dunántúlon is számtalan megoldásra váró társadalmi kihívás érzékelhető, amelyek súlyosan érinthetik az emberek életminőségét, ezért különösen fontos feladat, hogy képesek legyünk az emberi méltóság megőrzéséhez szükséges szociális szolgáltatások – lehetőleg területileg kiegyenlített – megszervezésére. Különösen indokolt ez akkor, ha a társadalmi csoportok közötti különbségek mértékének növekedése nem elszigetelt jelenség és növekszik a segítségre szoruló egyének, családok és közösségek száma (PLAMEN, 2017).

A szociális hátrányokból fakadó társadalmi aktivitást hátráltató tényezők (pl. munkanélküliség, alacsony jövedelem, szegregáció, éhezés, komfort nélküli lakóingatlanok) kedvezőtlen hatásai csökkentésének érdekében hozták létre azokat a segítségnyújtási módszereket, amelyeket a szociális szolgáltatások körébe sorolnak, és amelyeket a társadalom leghátrányosabb szociális helyzetű tagjai vehetnek igénybe. A szociális szolgáltatások központi célja a munkaerőpiaci és a társadalmi integráció megerősítése mindazok számára, akik életkorukból és/vagy társadalmi státuszukból adódóan életkörülményeik, lakásviszonyaik, családi hátterük, gazdasági (in)aktivitásuk, iskolázottságuk, egészségi állapotuk és társadalmi kapcsolataik elégtelensége alapján hátrányban vannak. Számtalan szolgáltatás tartozik ebbe a gyűjtőfogalomba: többek között a falugondnoki és tanyagondnoki szolgáltatás, az étkeztetés, a házi segítségnyújtás, a családsegítés, a jelzőrendszeres házi segítségnyújtás, a közösségi ellátások, a támogató szolgáltatás, az utcai szociális munka és a fogyatékkal vagy függőséggel küzdők nappali ellátása (BUGARSZKY, 2004; KSH, 2009).

A jelen kutatás által feltárt két célcsoport, a kistelepülések korstruktúrája szerint a 18 év alattiak és az 50 éves kor felettek, körükben a még aktív korú idősedők (50–64 évesek) és a munkavállalási koron kívüliek. Az említett célcsoportok választását indokolta, hogy az elmúlt évtizedek geográfiai vizsgálatai alapján ezen személyek körének helyzete került a legkevésbé feltárára (SZÉCSI 2014), valamint a TÁMOP-pályázatok jelentős része is őket célozza meg (TÁMOP 5.4.1-08., 2009–2011). A választott célcsoportok szociális helyzetével kapcsolatos feladatok súlyát növeli, hogy a még aktív korú 50–64 év közötti személyek rövid időn belül a 65 éven felüli munkavállalási koron kívül esők csoportját fogják növelni, amely várhatóan még nagyobb terhet ró majd a hazai ellátórendszerre. A jelen vizsgálat területe a Dél-Dunántúli Régió. A célterület választását indokolta, hogy a legújabb TÁMOP-kutatás eredményei – amely a szociális szolgáltatások modernizációját vizsgálta (TÁMOP-5.4.1-12., 2014) – alapján a címben szereplő szolgáltatások szempontjából ez az ország három legelmaradottabb régiójának egyike.

A szociális szolgáltatások túlterheltségének problematikája inkább a hazai rurális tereket, különösen az aprófalvakat jellemzi, amely településtípus nagy számban található meg a Dél-Dunántúlon, különösen az Ormánságban. A helyzetet a térbeli mobilitás lehetőségeinek korlátozottsága is nehezíti, utóbbi területen sok esetben még a járási székhely megközelítése is nehézségekbe ütközik, nemhogy a társadalmi-gazdasági szolgáltatások biztosítása (OBÁDOVICS et al., 2011). A vizsgálat

időpontjában jelenleg garantált támogatási összegek még a havi 30 ezer forintot sem haladják meg. A problémák orvoslásával a korábban kiszolgáltatottak társadalmi attitűdje is pozitív irányba változhat, ezáltal a szociálisan rászorulóknak társadalmi-gazdasági (re)integrálása is könnyebb lenne (MÓZER et al., 2015). A jelen kutatás célja egy rászorultsági index kidolgozása primer adatok, szakirodalmak és szekunder statisztikák segítségével továbbá az egyénspecifikus, komplex támogatási rendszer létrehozását megalapozó területi mintázatok feltárása és értékelése.

## 2. Módszerek

A szociális szolgáltatások által érintett teljes népességet célszerű számításba vennünk a célcsoportok meghatározása során. A teljes érintett népességet első körben négy csoportra osztottuk (etnikai csoportok, egyes szociális csoportok, betegséggel küzdők és demográfiai csoportok), amelyek közül az alábbiakban a demográfiai csoportokra fókuszálunk. Ugyanakkor a jelen vizsgálat keretei között a demográfiai csoportokra fókuszálunk, amelynek oka, hogy az idősök, populáción belüli aránya, így társadalmi súlya folyamatosan növekszik, másfelől a fiatalok sikeres pályakezdéséhez szükséges feltételek biztosítása rendkívüli társadalmi-gazdasági fontossággal bír. Az ezt alátámasztó érvek között első helyen említendő, hogy az 1980-as évek óta folyamatosan csökken a hazai népességszám, amely egyre inkább előregedő korstruktúrával párosul. Ezen demográfiai változások hatására jelentősen mérséklődhet a munkaképes korúak létszáma, így a termelésbe bevonható munkaerő számottevően csökkenhet (KREISZNE, 2016). A jelenleg még gazdaságilag aktív korú népességre (15–64 évesek) egyre nagyobb terhek nehezednek, amely a nyugdíjasok egyre növekvő számával, illetve a folyamatosan csökkenő fiatal munkavállalók számával is összefüggésbe hozható. A 18 év alattiak esetében a kiszolgáltatottság és a hátrányos helyzetű nagycsaládok támogatási rászorultsága egyaránt megnehezíti számukra a munkaerőpiacon történő elhelyezkedésüket, valamint a társadalmi-gazdasági felzárkózásukat. A fiatalokat nagycsaládokon keresztül vizsgálja az írás, mivel valószínűsíthetően a három vagy több gyermekes családban élők népességen belüli aránya jó indikátora lehet a szociális rászorultságnak.

A célcsoportok kijelölését követően szükség van a lehatárolt kutatási területen élő, vizsgálatba bevont korszpecifikus népesség számának, illetve egyéb jellemzőinek a meghatározására. Ilyen például a családi állapot, a gyermekszám, az iskolai végzettség, a gazdasági aktivitás, a mobilitás, a lakhatási körülmények és a betegséggel küzdők aránya. Ehhez a Központi Statisztikai Hivatal (KSH) népszámlálási adatai nyújtottak segítséget (KSH, 2011). A fenti indikátorok alapján megalkotott index (lásd alább) segítségével egy kedvezőbb, egy köztes és egy leszakadó tértípust jelöltünk ki annak érdekében, hogy megállapítsuk a szükséges beavatkozás mértékét. A két szociodemográfiai csoport szolgáltatási szükségleteinek meghatározásához számos faktor elemzése vált szükségessé, mint például a korstruktúra, az életkor megoszlás, a népességszám változása, a családi állapot, a termékenység, az iskolai végzettség, a nyelvismeret, a munkaerőpiaci helyzet, a nemzetiségi hovatartozás, a lakhatási körülmények és a tartósan betegek aránya. Az elemzésben első körben még összesen 34 indikátor került bevonásra. Miután definiáltuk és területileg körvonalaztuk a fentebb említett két demográfiai csoportot (18 év alattiak, 50 év felettiak), megkezdődhetett azon konkrét mutatószám kidolgozása, amely mérhetővé teszi a kiemelt célcsoportok strukturális és területi jellegzetességeit az ellátórendszer területi problémáinak értékelésével.

Az összegyűjtött szekunder statisztikai adatok leválogatását követően a mutatószámok viszonyzámmá konvertálására, majd korrelációanalízis segítségével (az egymással nagyon magas, 0,9 feletti korrelációt mutató párokból csak egyik maradt az adattáblában), szűrésére került sor. Ennek következtében a korábbi 34 indikátorból 15 került a végső szelekcióba. A megmaradt változókat négy indikátorcsoportba rendeztük. Ezek az alábbiak: családi háttér, gazdasági aktivitás és demográfia, iskolázottság, valamint lakásviszonyok (1. táblázat).

1. táblázat: Az rDSS-index létrehozásában felhasznált indikátorok

Indikátorok	Alosztályok	Indikátor osztályok
Egyedülálló 15-X éves férfiak osztva a 15-X éves férfiak számával	Egyedülállók, Csonka családok	Családi háttér
Egyedülálló 15-X éves nők osztva a 15-X éves nők számával		
Egyedülálló szülők 3-X gyermekkel osztva az összes egyedülálló szülő számával		
5-X személlyel együtt élő háztartások száma osztva az összes háztartás számával	Nagycsaládok	
Együtt élő házaspárok vagy élettársi kapcsolatok 3-X gyermekkel osztva az összes együtt élő házaspárok és élettársi kapcsolatok számával		
Általános iskola első évfolyamát el nem végzők osztva a teljes népességgel	Iskolázottság	
Általános iskola 1-7. évfolyamát elvégzők osztva a teljes népességgel		
Általános iskola 8. évfolyamát elvégzők osztva a teljes népességgel		
0-19 évesek és 50-X évesek osztva a teljes népességgel	Fiatalok/Idősek	Gazdasági aktivitás és Demográfia
Gazdaságilag inaktívak osztva a teljes aktív korú népességgel (15-64 évesek)	Aktív korúak	
50-X évesek osztva a teljes népességgel	Idősek	
Más településre eljáró 50- X éves lakónépesség osztva a teljes más településre eljáró lakónépességgel		
Érettséginel alacsonyabb végzettségű más településre eljáró lakónépesség osztva a teljes más településre eljáró lakónépességgel		
Nem saját tulajdonú lakóingatlanok száma osztva az összes lakóingatlan számával	Lakásviszonyok	
Alacsony komfortú lakóingatlanok száma osztva az összes lakóingatlan számával		

Az egyes települések aszerint kaptak pontot a különböző dimenziókban, hogy a településstruktúrában elfoglalt relatív pozíciójuk tekintetében mennyire minősültek hátrányos helyzetűnek (azaz 10-es pontértékkel az adott változó dimenziójában azok a települések bírtak, amelyek valamennyi dél-dunántúli község és város

relációjában a legrosszabb 10%-ba tartoztak). A pontérték intervallumhatárainak kijelölése az egyes változók decilisei alapján történt. Ezt követően az indikátorcsoportokra és magára a teljes változókészletre kiszámoltuk a pontértékek átlagait, ennek megfelelően a mutatószám az alábbiak szerint került meghatározásra:

$$\frac{\sum_{i=1}^n x_i}{n}$$

, ahol

$x_i$  – az egyes változócsoporthoz tartozó pontértékek átlaga

$n$  – a vizsgált változócsoporthoz tartozó változók száma

A fentiek alapján létrehozott rDSS-index (Relative Dependency on Social Services = szociális szolgáltatásokra való relatív rászorultság) egy mutatószámra sűrítve elemzi a kiválasztott indikátorokat, amelyek célja, hogy jellemezzék a fiatal, valamint időskori szociális rászorultságot. Az index segítségével azonosításra kerültek a területi különbségek.

A 15 indexalkotó indikátor, az indikátorosztályokba sorolást megelőzően számos szelekciós módszerrel és szűréssel került át. Az első, „családi háttér” elnevezésű indikátorosztályt a 15 fentebb említett mutatóból összesen öt alkotja, amelyeket két kisebb csoportba rendeztünk. Ezek az egyedülállók, illetve a csonka családok csoportja, amelybe egyaránt beletartoznak az egyedül élők, valamint a többgyermekes egyedülálló szülők. Az egyedülállók esetében a háztartás fenntartásának egy főre eső költségei, valamint a többgyermekes egyedülállóknál a jövedelem több felé való elosztása okozhat nehézségeket. A nagycsaládosok (három vagy több gyermeket nevelő egyedülálló szülő vagy házaspár) relatíve jobb helyzetben vannak, ugyanis itt legalább egy aktív keresőt feltételezhetünk, viszont itt sem elhanyagolhatók a komolyabb anyagi kihívások az eltartottak magas száma miatt. A második indikátorosztály azon mutatókból áll, amelyek legfeljebb az általános iskola nyolcadik osztályát elvégzőkre utalnak, valamint akik nem tettek szert sem szakmára, sem középfokú végzettségre. A harmadik indikátorosztály, amely az elsőhöz hasonlóan szintén öt indikátorból épült fel, a „gazdasági aktivitás és demográfia” elnevezést kapta. Ebben a csoportban megtaláljuk az indikátorok között a fiatalok és idősek népességen belüli arányát, a jelenleg gazdaságilag inaktív aktív korúakat, valamint az idősödő ingázókat, akik rövid időn belül a hazai nyugdíjasok arányát fogják növelni. A negyedik, egyben utolsó indikátorosztály a „lakásvizonyok” elnevezést viseli, amely az albérletek, illetve a maximum félkomfortos komfortbesorolású ingatlanok arányából épül fel.

### 3. Eredmények

#### 3.1. Az rDSS-index által kijelölt tértípusok főbb társadalmi-gazdasági jellegzetességei

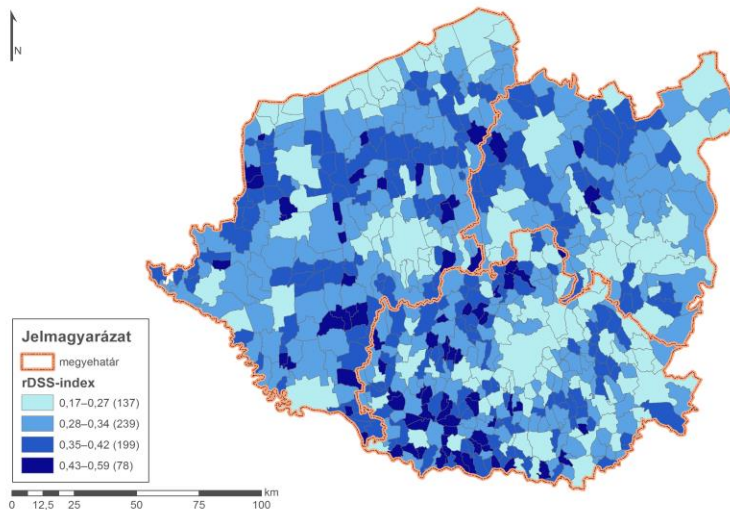
Az rDSS-index alapján létrehozott felosztás a kvartilisek mentén négy csoportra bontja a Dél-Dunántúli településhálózatát. A két szélső tartomány a leszakadó (0,43–0,59), valamint a kedvező (0,17–0,27) helyzetben lévő településeket jelöli az ott lakó népesség szociális rászorultsága alapján. A harmadik kvartilis a kedvezőbb (0,28–0,34), a negyedik a kedvezőtlenebb (0,35–0,42) köztes helyzetben lévő településeket csoportosítja (1. ábra). A térképről is jól kivehető, hogy a megyeszékhelyek és környezetük, a nagyobb méretű települések, valamint a

közkedvelt turisztikai desztinációk (pl. Balaton déli partja, Harkány, Nagyatád, Siklós, Tamási, stb.) azok, amelyek kedvezőbb indexértékkel rendelkeznek, amely jelenség háttérben többek között a magasabb szociális szolgáltató szám, a fejlettebb infrastruktúra, valamint az aktív korú népesség magasabb aránya áll.

A nagyobb méretű és főként járási székhelyű státusszal rendelkező városokban helyzetüknek köszönhetően nem csak olyan alapszolgáltatások biztosítottak, mint az étkeztetés és a házi segítségnyújtás, amelyek a 2000 fő alatti településeken rendelkezésre állnak, hanem további nappali ellátást nyújtó intézmények is, így a szolgáltatók fenntartására szánt költségvetési összeg is magasabb (KSH, 2009). Ezen településeken a rászoruló, forrásokhoz való hozzáférése is sok esetben helyben megoldható, vagy, ha szükséges is az adott megyeszékhelyre menni, a meglévő infrastruktúrának köszönhetően ez sem jelent leküzdhetetlen akadályt.

A köztes helyzetű települések körébe elsősorban azok a közepes méretű települések tartoznak, ahol még nincsenek, vagy csak apró hiányosságok fedezhetőek fel a szociális ellátásokban. A leszakadó kategóriához képest kedvezőbb pozíciójuk háttérben az áll, hogy itt még relatíve kicsi a távolság a nagyobb városok szolgáltatóitól, valamint az infrastruktúra kellő szintű fejlettsége lehetővé teszi ezeknek a rövidebb időn belüli elérését. A köztes helyzetű települések a nagyvárosokat és közvetlen környezetüket ölelik körül (1. ábra).

1. ábra Az rDSS-index által kijelölt térszerkezet, KSH alapján saját számítás  
(Szerkesztette: Simon Bertalan)



### 3.2. A szegregálódó határmenti aprófalvak szolgáltatási igényeire ható tényezők

A leszakadó helyzetben lévők csoportjába elsősorban apró- vagy szórvány települések tartoznak. Helyzetük különösen kedvezőtlen, mivel a legtöbb helyen kizárólag a helyi önkormányzatok által biztosított főzőfülke, vagy falugondnokság érhető el. A feszültségek oldását nehezíti, hogy ezekben az infrastruktúra hiányosságai korlátozottan teszik lehetővé a nagyvárosi szolgáltatók megfelelő elérését, valamint a szociális szolgáltatásokat nyújtó vállalkozások megtelepedését,

amelyek pedig további kedvező hatásként akár munkahelyeket is biztosíthatnának az itt élőknek. Az Ormánságban koncentrálnak, leszakadó típusba tartozó településeket tovább bonthatjuk a nemzetiségi adatok segítségével. A többségében magyarok által lakott, illetve horvát kisebbségű településeken a legmagasabb az idősek teljes népességhez viszonyított aránya, ezért ezek a települések jellemzően az elöregedő falvak csoportjába tartoznak. Míg a főként roma származásúak által lakott települések, ahol a fiatalok száma magasabb, alkotják a szegregálódó határmenti aprófalvak csoportját (KSH, 2011).

Baranya megyében az Ormánságot tekintik a legelmaradottabb és legkiszolgáltatottabb területnek, azonban a vizsgálatból kiderült, hogy a leszakadó helyzetben lévő települések kiterjedése meghaladja ezt a tájegységet. A Somogy megyei Istvánditól kelet felé haladva egészen a Baranya megyei Siklónagyfaluig találhatóak szegregálódó határmenti aprófalvak (összesen 18), ahol nehezen megoldható a szociális ellátás. A négy fentebb említett indikátorosztály közül meghatározó ezen települések leszakadó helyzetének kialakulásában az iskolázottság alacsony szintje, amely a 18-ból nyolc településnél (Adorjás, Alsószentmárton, Katádfa, Kórós, Marócsa, Piskó, Siklósbodony és Siklónagyfalu) szerepelt a súlyosság tekintetében az első helyen. Ezekre a településekre általában jellemző, hogy az itt élő fiatalok – a korábbi generációktól eltérően – már nagyobb hajlandóságot mutatnak arra, hogy iskolába járjanak, azonban a szülők limitált anyagi forrásai sokszor nem teszik lehetővé a számukra, hogy távol tanuljanak az otthonuktól. A magasabb oktatási színvonal elérése érdekében viszont kénytelenek lennének elhagyni az otthonukat, amelyet a magas kollégiumi díjak, valamint a tömegközlekedés minősége is nehezít. Mindezt enyhítené, ha az önkormányzat által fenntartott oktatási intézmények pótlására/kiegészítésére képpen más fenntartók biztosítanának különböző szintű iskolatípusokat, vagy pályázati költségvetésből hoznának létre helyben további, tanulást támogató szolgáltatásokat (pl. számítógépes információs központ, tanoda). Habár az alapfokú közoktatás nagy általánosságban biztosított, ennek legnagyobb hiányossága, hogy a társadalmi esélykülönbségeket csak korlátozottan képes kiegyenlíteni, sokkal inkább rögzíti a családi héttérből fakadó hátrányokat (CSAPÓ et al., 2014). A továbbtanulás a hátrányos helyzetű településen élők számára lehetőséget nyithat az idény-, a köz- és mezőgazdasági munkán kívül más pozíciók betöltésére is (pl. önkormányzati ügyintéző).

A második helyen az indikátorosztályok közül a szegregálódó határmenti aprófalvak esetében a lakóingatlanokkal, illetve azok felszereltségével kapcsolatos hiányosságok végeztek. A leromlott állapotban lévő ingatlanok aránya magas, általánosságban elmondható, hogy a települések legnagyobb részén nem csak hogy vezeték nélküli gáz nincs, de sok esetben még a közmű-kiépítettség is hiányos. Ebből következik, hogy a hideg idő közeledtével az itt élők kénytelenek a fatüzelésű kályhákat beüzemelni, amelyekhez szükséges fűtőanyag mennyisége meghaladja az önkormányzatok által családonként maximálisan biztosított 2 m<sup>3</sup>-t. Az alacsony komfortú lakóingatlanok káros hatással lehetnek az ott élők egészségére, különösen a kisgyermekes családok esetében, valamint állandó problémát jelenthet az aktív munkaerőpiaci pozíció megőrzésében, ha a lakosok nem megfelelő körülmények között élnek, ahol nem képesek feltöltődni és kipihenni magukat (VASTAGH, 2017). A lakókörnyezet minőségének kritikus állapotát leíró indikátor csoport első, valamint második helyen egyaránt hatszor szerepelt, a harmadik, illetve negyedik helyen legalább négyszer szerepelt. Ez arra enged következtetni, hogy a településeken minimális a lakossági infrastruktúra kiépítettsége és részlegesen, vagy teljes

mértékben kénytelenek nélkülözni a közszolgáltatásokat az itt élők (DOMOKOS – HERCZEG, 2010).

A lakosság családi háttérével kapcsolatban a jelen térszegmens esetében a hazai átlagnál magasabb gyermekszámmal tűnik ki (BASS–DARVAS, 2012). A családi állapotból fakadó kihívások a szociális helyzet vonatkozásában hatszor szerepelt első helyen, olyan települések esetében, mint Bosta, Drávaiványi, Gilvánfa, Gyöngyfa, Istvándi, valamint Lúzsok. Az alacsony komfortfokozatú ingatlanokban élő népesség csakis korlátozottan képes a lakóingatlanjának az állapotát javítani, amely helyzetet tovább súlyosbít, hogy az ingatlanhoz tartozó egykori gazdasági épületek alapanyagának értékesítése átmeneti jövedelemforrást is jelenthet.

A leszakadó településtípus esetében a fiatalosabb korstruktúrából fakadóan a kiszolgáltatottság szempontjából kevésbé bizonyult súlyos problémának a gazdasági aktivitás alacsonyabb szintje, amely a fentebb már említett magasabb születésszámmal köszönhető. Összességében megállapítható, hogy a szegregálódó határmenti aprófalvak bírnak a legmagasabb rDSS-indexértékkel (átlag: 0,473), amely főként az ott élők alacsony iskolai végzettségével, a lakóingatlanok alacsony felszereltségével, valamint az egy főre jutó rendkívül kis ingatlanmérettel áll összefüggésben.

### *3.3. Az előregedő határmenti aprófalvak szolgáltatási igényeire ható tényezők*

A Somogy megyei Drávagárdonytól kelet felé haladva egészen a Baranya megyei Kisjakabfalváig találhatóak azok a határ menti aprófalvak, amelyek előregedő korstruktúrával rendelkeznek. Az idősök magas aránya komoly kihívás elé állítja a térségben már így is túlterhelt idős ellátó intézményeket. Az intézmények leterheltsége ráadásul tovább növekedhet akkor, ha az összes, a Ratkó-korszakban született, jelenleg még aktív munkavállaló belép az eltartottak, illetve ellátandók csoportjába.

Ebben a településcsoportban a gettósodó aprófalvakhoz hasonlóan az iskolázatlanság mértéke (18-ból hét esetben) a legsúlyosabb kihívás. Ez a probléma inkább az idősebbeket jellemzi, viszont a településeken jelen lévő gyermekek lehetőségeit nehezíti, hogy ők nagy számban a különböző szintű oktatási intézményekkel rendelkező (óvoda, általános iskola, középiskola, egyetem) környező településekre kénytelen tanulmányaik folytatása céljából utazni. A tömegközlekedés hiányosságai ugyanakkor megnehezítik az itt élők helyzetét (hétvégén jellemzően nem indulnak helyközi buszjáratok, kivéve a járási- és megyeszékhelyekre, valamint a vonatközlekedés elérése is problémát jelenthet, mivel az állomások egy része a települések külterületén helyezkedik el), ezért a munkáltatók által elvárt mobilitás az esetek többségében csakis személygépkocsival biztosítható. Az idősödő korosztály tagjai ugyanakkor már nem valószínű, hogy szeretnék képezni magukat és az egészségi állapotuk úgyszintén akadályozhatja a munkaerőpiaci aktivitásukat (BAKÓ–LAKATOS, 2015).

Az indikátorosztályok között a második legjelentősebb a „családi háttér”, a vizsgált településcsoportban négy első helyen történő említéssel. A megélhetési nehézségek könnyítése érdekében az önkormányzatok a lehetőségeikhez mérten igyekeznek támogatást biztosítani az itt élők számára a közüzemi számlák egy részének átvállalásával. Továbbá az idősök egy része a szociális szolgáltatásokon kívül számíthat a rokonság, a család támogatására is (MÓZER, 2014), ez enyhítheti „családi háttérükből” fakadó szociális kiszolgáltatottságukat.

Az adatok szerinti a harmadik legfontosabb, a szociális helyzetet nehezítő tényezőnek a lakóingatlanok alacsony komfort fokozata és hiányos felszereltsége bizonyult, négy első helyen történő említéssel (Bürüs, Kákics, Téseny és Várad). Ugyanakkor csak kevés település esetében fedezhetünk fel olyan mértékben előregedő lakosságot, amely már szinte ellehetetleníti az ott élők lakókörnyezetének a rendben tartását.

Végül három elsődleges említéssel Drávagárdony, Drávakeresztúr és Tésenfa esetében az alacsony gazdasági aktivitás, valamint a kedvezőtlen demográfiai folyamatok bírtak fontos szereppel a települések hátrányos helyzetének alakulásában. A Dél-Dunántúl határmenti kistérségeiben, akárcsak Észak-Magyarországon, az országos átlaghoz képest magas a munkanélküliség, amelyet a települések periférikus elhelyezkedése, elzártsága tovább súlyosbít (BARTUS, 2012). Akik teheték, már elköltöztek, vagy kénytelenek napi szinten ingázni, ebből – és az előregedő korstruktúrából – adódóan itt már szinte alig akad gazdaságilag aktív korú népesség. Összességében elmondható, hogy az előregedő aprófalvak az rDSS-indexértékek alapján jobb helyzetben vannak, mint a szegregálódó települések (átlag: 0,454), amelyek esetében a legfontosabb differenciáló faktornak az egyedül élő idősök magas aránya bizonyult.

### *3.4. A hegyháti és zselici kistelepülések szolgáltatási igényeire ható tényezők*

Főként Baranya megye északi, illetve Somogy megye dél-keleti peremére kiterjedően összesen 16 település sorolható a leszakadó helyzetűek körébe. Ezek esetében ugyanakkor a fent említett két településtípushoz képest a domináns tényezők elkülönülése kevésbé markáns. Az első helyen az alacsony iskolázottsági szint áll, ráadásul, hasonlóan a gettósodó aprófalvakhoz a fontossági sorrendben lefelé haladva is ez a tényező bizonyult a legsürgetőbb problémának. Ez részben a gyermekellátó és oktatási intézmények csökkenő számával és rossz elhelyezkedésével magyarázható (BÓDI-FEKETE, 2008).

Általánosságban elmondható, hogy a továbbtanulás a településeken élő fiatalok számára nehézkes; az elmúlt években sem volt tapasztalható számottevő javulás, annak ellenére, hogy a közép- és felsőfokú intézményekben való részvétellel járó költségek egy részét az önkormányzatok átvállalják. Ezen kívül, egyszeri alkalommal beiskolázási segílyt (2018-ban 10 000 Ft) is biztosítanak, mivel a családok nem tudnák önállóan fedezni a gyermekek költségeit. Valószínűsíthető, hogy a nagyobb mértékű támogatás jelentősebb motivációt jelentene a továbbtanulásra.

A „gazdasági aktivitás és a demográfia” indikátorcsoport négy első helyen történő említéssel a második leginkább meghatározó tényezővé vált a szociális rászorultság szempontjából, bár az határozottan kitűnik, hogy ebben a térségben még közel sem olyan előregedő a település népessége, mint a fentebb már említett határmenti falvak esetében, viszont az itt élők munkaerőpiaci integrációja számos nehézséggel küzd, amelynek oka az iskolázatlanok magas arányában keresendő (Foglalkoztatási Stratégia és Akcióterv, 2017). A munkaerőpiaci stabilitást nem csak a magas munkanélküliségi ráta, hanem a fiatalok, illetve idősödők magas, népességen belüli aránya is befolyásolja. Mindez hatással van a települések gazdasági helyzetére, így az önkormányzatok szociális célokra fordítható finanszírozásának mértékére.

A „családi háttér” a harmadik legnagyobb jelentőséggel bíró indikátorosztály, amely az első helyen három említéssel erős elemét adja a leszakadó jellegnek. A csökkenő fontossági sorrendben visszafelé haladva enyhén növekvő említésszámot fedezünk



fel, amely arról árulkodik, hogy a települések nagy része igényelné e hiányosságok mielőbbi orvoslását.

Ebben a térségben kizárólag Kishajmásra igaz, hogy a legégetőbb problémának a lakingatlanok alacsony komfortfokozata bizonyult. Az előregedő településtípushoz rendkívül hasonló átlagos rDSS-indexértéket az megmagyarázza, hogy ezen települések körében úgyszintén az iskolázatlanság mértéke a meghatározó indikátor, azonban második helyen már a „gazdasági aktivitás és a demográfia” indikátorcsoportja állt (átlag: 0,459).

### *3.5. A külső és belső-somogyi kistelepülések szolgáltatási igényeire ható tényezők*

A két csoportra osztott ormánsági területet követően a második legnagyobb számú hátrányos helyzetű települést számláló térség a külső- és belső-somogyi tájegység, ahol 22 kistelepülés került bele a leszakadó típust leíró határértékek közé. Ezen településeknél a legfontosabb indikátornak a családi háttér számát 11 (a települések felénél) első helyen történő említéssel. Az ebben a fejezetben felsorolt szociálisan hátrányos helyzetű falvak főként alapvető lakossági infrastruktúrárt nélkülöző zsáktelepülések. Habár a rászoruló nagycsaládosok száma az elmúlt években csökkent, a települések egy részében még mindig rengeteg a szociális hátránnyal küzdő gyermek. A vizsgált falvakban általában magas a munkanélküliség és ezt csak nehezítik a tömegközlekedés hiányosságai (délután szinte alig van járat, ha mégis, az utazást átszállással lehet megoldani). A települések munkaerőpiaci stabilizálásához leginkább a helyi alapanyagokra specializálódott feldolgozó üzemek közeli megtelepedése tudna hozzájárulni. Mindebből az következik, hogy az itt lakók szociális helyzetét javító pénzügyi és természetbeni juttatások mellett, a terület társadalmi-gazdasági helyzetét is javító intézkedésekre lenne szükség (BASS, 2014). A családi háttér után második helyen a „gazdasági aktivitás és a demográfia” közös indikátorhalmaza végzett, ugyanis a hátrányos helyzetű pozíció meghatározásában valamivel több, mint a csoport településeinek negyedénél (összesen hat esetben) jelent meg, mint első számú indikátor. Második pozícióban négyszer szerepel, majd az eddigi említések számával megegyező mértékben (tízszer) reprezentálja magát az utolsó előtti helyen. Az utolsó pozícióban pedig mindössze kétszer találkozunk vele, amely arra enged következtetni, hogy a munkanélküliség magas aránya, illetve az inaktív korúak kiemelkedő száma komoly gondot jelenthet e települések lakosságának életében.

A harmadik legjelentősebb indikátorosztály az első helyen történő említések alapján az alacsony iskolai végzettség három település (Edde, Pamuk és Rinyakovácsi) esetében jelenik meg, mint a legsürgetőbb probléma. Általánosságban elmondható ezekről a településekről, hogy az itt, hátrányos helyzetben élők egy része rendkívül motiválatlan, sokszor a középfokú végzettség megszerzésére sem törekednek. Ugyanakkor az írástudatlanság, vagy az általános iskola elvégzésének hiánya jobbra az idősebb generációkat jellemzi. A helyzetet súlyosbítja, hogy a helyi önkormányzatok által biztosított OKJ-s bizonyítványt megszerzők közül is csak néhányan helyezkedtek el.

A „lakóingatlanok” minősége egyetlen esetben (Somogyicsicsó) bizonyult a legsúlyosabb problémának. Itt elsősorban fatüzelésű fűtésre van lehetőség, amely viszont az egy főre jutó jövedelmeket tekintve meglehetősen költséges (2018-ban 1 m<sup>3</sup> fa 17–20 ezer forintba kerül). Számos kistelepülésen jellemző, hogy a hátrányos helyzetben élők lehulló faágakat gyűjtenek, mivel a 1,5–2 m<sup>3</sup> szociális tűzifa nem

elengő a fűtési szezon átvészelésére. A legtöbb somogyi kistelepülés esetében is csak fatüzelésű fűtésre van lehetőség a helyeiknek.

A somogyi településeket esetében a legsürgetőbb, megoldásra váró problémának a családok jövedelmi helyzetéből adódó szociális hátrányok bizonyultak, amelyek ugyanakkor szoros összefüggésben állnak az itt élők gyermekeinek alacsonyabb iskolai teljesítményével is (CSAPÓ et al., 2014). Összességében elmondható, hogy a külső- és belső-somogyi kistelepülések, bár minimális különbséggel, de a gettósodó aprófalvaknál mégis jobb helyzetben vannak az rDSS-indexértékek alapján (átlag: 0,47).

### *3.6. A tolnai-hegyhát hátrányos helyzetű településeinek szolgáltatási igényeire ható tényezők*

Az ebbe a csoportba tartozó települések alacsony száma arról árulkodik, hogy a térségben, a korábbiakhoz képest jobb a szociális szolgáltatások lefedettsége, alacsonyabb mértékű a hátrányos helyzetű, szociálisan rászoruló csoportok részaránya, illetve az egyes szolgáltatások elérhetőbbek. Nem meglepő az sem, hogy átlagosan itt a legalacsonyabb az rDSS-indexérték (átlag: 0,433), amely magyarázható többek között a településhálózatban betöltött kedvezőbb pozícióval, vagyis hogy a települések lakosságának szociális rászorultságát könnyebben képesek orvosolni a jobb megközelíthetőségnek köszönhetően. Az alábbiakban vizsgált három településből kettő a Tamási, míg egy a Bonyhádi járásban található, és Keszőhidegkút kivételével a másik két település a járási székhelyektől a lehető legmesszebb helyezkednek el, a járások peremterületén.

A három településből kettő, Keszőhidegkút és Murga esetében a szociális rászorultság tekintetében a legfőbb meghatározó tényező a lakóingatlanok alacsony komfortfokozata. Az itt élők, az esetek többségében nem képesek, vagy nem akarnak tenni a lakóingatlanuk, valamint azok környezetének fejlesztéséért. (Megjegyzendő, hogy a település idősebb generációinak a portái a mai napig rendezettebbek, tehát sokszor a szemléletbeli váltás is segítene az élhetőbb, egészségesebb környezet megteremtésében). Ugyanakkor, az alacsonyabb rDSS-indexérték arra enged következtetni, hogy a probléma kevésbé súlyos, mint ahogy azt a gettósodó határmenti aprófalvak esetében tapasztaltuk. Az utóbbi években kedvező folyamatoknak lehettünk szemtanúi a helyi infrastruktúra és a tömegközlekedés dimenziójában, amely fejlesztések pozitívan hathatnak majd a szociális szolgáltatások elérhetőségére is. Ennek a javulásnak egyik záloga lehet a 2018 szeptemberében bejelentett Modern Falvak Program, amely 2030-ig olyan célokat tűzött ki, mint a falvak elnéptelenedésének lassítása, illetve különböző társadalmi-gazdasági szolgáltatások fejlesztése (Magyar Falvak Program, 2018).

Kalaznó esetében a gazdasági aktivitás és a demográfia bizonyult a leginkább meghatározó indikátorosztálynak, amelyek háttérben a helyi korstruktúra súlypontjának az idősebb korosztályok felé történő eltolódása, valamint a helyiek alacsonyabb mértékű foglalkoztatottsága áll (Tolna Megyei Foglalkoztatási Stratégia, 2017–2021). A helyi aktív korú lakosság iránt – döntően egészségi állapota és iskolázottsági szintje okán – az elsődleges munkaerőpiac nem támaszt széles keresletet, így többnyire a közmunkaprogram kínál számukra elhelyezkedési lehetőséget. A fiatalok egy része a településeket sújtó mobilitási gondok ellenére is el akarnak és el is tudnak helyezkedni a környező nagyobb településeken (pl. Szekszárdon), ez azonban leginkább a jobb családi háttérrel jellemezhető, a karriert tudatosabban tervező családok gyermekeire igaz. A napi ingázást sok esetben

tovább nehezíti, hogy a helyi vasútállomás külterületen található, valamint a buszközlekedés is hiányos.

#### 4. Következtetések

A jelen tanulmány az rDSS-index segítségével arra törekszik, hogy átfogó értékelését adja az egyes vizsgált település csoportokban élők szociális szolgáltatásra való rászorultságának, valamint az azt befolyásoló tényezőknek. A kérdést település csoportok mentén szegmentáltuk, amely során megállapítottuk, hogy az egyes településtípusoknál mely indikátorok bizonyultak a leginkább meghatározóknak, illetve melyik a legerősebb szociális esélyhátrányt jelentő indikátorhalmaz (a családi háttér, az iskolázottság, a gazdasági aktivitás és demográfia, vagy a lakásviszonyok). Ennek keretében az rDSS-index leválogatja a Dél-Dunántúli régió valamennyi települése közül a szociális szempontból leginkább hátrányos helyzetűeket, majd elemzi azokat négy indikátorosztály vizsgálatán keresztül. Teszi ezt annak érdekében, hogy kijelölje a fő differenciáló faktorokat a települések térben eltérő jellegének kialakulásában. A szociális rászorultság, illetve szegénység megszüntetésére ezért komplex szolgáltatásfejlesztésre lenne szükség. A domináns indikátorhalmazok beazonosítása kulcsfontosságú lehet a döntéshozók számára, hogy olyan célzott eszközöket alkalmazzanak, amelyekkel a jövőben hatékonyabbá tehetik a régió szociális szolgáltatási szektorát. A kedvezőtlen demográfiai folyamatok munkaerőpiaci és gazdasági hatásait egyrészt a gazdasági szereplők alkalmazkodása is enyhítheti, másrészt aktív gazdaságpolitikai eszközökkel tovább lehetne mérsékelni. A szükséges intézkedések között említhetjük például a jelenleg munkanélküli, vagy közfoglalkoztatásban alkalmazott aktív korú hátrányos helyzetű csoportok munkaerőpiaci részvételének növelését, a munkaerő minőségi jellemzőinek fejlesztésével és a népesség egészségi állapotának további javításával. Mindezek mellett a gyermekvállalás további támogatása rövid- és hosszútávon egyaránt fontos társadalompolitikai célkitűzés a magyar népesség korstruktúrájának optimalizálása érdekében. Az ellátórendszer hatékonyabbá tételéhez és a hiányosságok kiküszöböléséhez elengedhetetlen a problémák pontos területi feltárása. Ehhez azonban célszerű meghatározni azokat a központokat, amelyek egy szélesebb körnek képesek ellátásokat biztosítani, ezáltal teljesebbé téve a jelenlegi lefedettséget. Az említett, humán erőforrást érintő szociális hátrányok enyhítése hozzájárulhatna az ország gazdaságának jövőbeli fejlődéséhez.

#### Szakirodalom

- BAKÓ TAMÁS – LAKATOS JUDIT (2015): A magyarországi munkaerőpiac 2014-ben. In: Munkaerőpiaci tükör 2014 (szerk. Fazekas K. – Varga J.) Budapest, MTA RKTK
- BARTUS TAMÁS (2012): Területi különbségek és ingázás. In: Nyugdíj, segély, közmunka – A magyar foglalkoztatáspolitikai két évtizede, 1990-2010 (szerk. Fazekas K. – Scharle Á.) Budapest, Budapest Intézet – Országos Foglalkoztatási Közalapítvány
- BASS LÁSZLÓ – DARVAS ÁGNES (2012): Gyermekes családok Magyarország válságövezeteiben, 2009-2011. In: Civil jelentés a gyerekesélyekről, 2011 (szerk. Ferge Zs. – Darvas Á.) Budapest, Gyerekesély Közhasznú Egyesület
- BASS LÁSZLÓ (2014): Gyermekes családok Magyarország válságövezeteiben, 2011-2013. In: Civil jelentés a gyerekesélyekről, 2012-2013 (szerk. Ferge Zs. – Darvas Á.) Budapest, Gyerekesély Közhasznú Egyesület

- BÓDI FERENC – FEKETE ATTILA (2008): Iskolák és óvodák elhelyezkedése és bezárása napjainkban. In: Helyi szociális ellátórendszer (szerk. Bódi Ferenc) Budapest, MTA PTI, 71-90.
- BUGARSZKY ZSOLT (2004): A szociális szolgáltatások újjászületése Magyarországon. Esély: társadalom- és szociálpolitikai folyóirat, 15 (4), 100-110. [http://www.esely.org/kiadvanyok/2004\\_4/BUDGARSZ.pdf](http://www.esely.org/kiadvanyok/2004_4/BUDGARSZ.pdf)
- CSAPÓ BENŐ-FEJES JÓZSEF BALÁZS-KINYÓ LÁSZLÓ-TÖTH EDIT (2014): Az iskolai teljesítmények alakulása Magyarországon nemzetközi összehasonlításban. In: Társadalmi Riport 2014 (szerk. Kolosi Tamás-Tóth István György). Budapest, Társki, 110-136.
- DOMOKOS VERONIKA – HERCZEG BÉLA (2010): Terra Incognita: magyarországi szegény- és cigánytelepek felmérése – első eredmények. Szociológiai Szemle, 2010/3. sz., 82-99. [http://www.szociologia.hu/dynamic/szocszemle\\_2010\\_3\\_all.pdf](http://www.szociologia.hu/dynamic/szocszemle_2010_3_all.pdf)
- KREISZNÉ HUDÁK EMESE (2016): A demográfiai változások munkaerőpiaci hatásai Magyarországon <https://www.mnb.hu/letoltes/kreiszne-hudak-emese-a-demografiai-valtozasok-munkaeropiaci-hatasai-magyarorszagon.pdf>
- OBÁDOVIC CSILLA – BRUDER EMESE – KULCSÁR LÁSZLÓ (2011): A gazdasági és szociális helyzet területi egyenlőtlenségei a vidéki Magyarországon – hasonlóságok és eltérések In: Bódi Ferenc – Fábíán Gergely (szerk.) Helyi szociális ellátórendszer Magyarországon. Debreceni Egyetemi Kiadó 143-158. [https://www.researchgate.net/publication/309726786\\_A\\_gazdasagi\\_es\\_szociali\\_s\\_helyzet\\_teruleti\\_egyenlotlensegei\\_a\\_videki\\_Magyarorszagon\\_-\\_hasonlosagok\\_es\\_elteresekek](https://www.researchgate.net/publication/309726786_A_gazdasagi_es_szociali_s_helyzet_teruleti_egyenlotlensegei_a_videki_Magyarorszagon_-_hasonlosagok_es_elteresekek)
- MÓZER PÉTER (2014): Vakrepülésben. Pénzbeli ellátások és szociális közszolgáltatások szerepe az időskori biztonság megteremtésében. Esély: társadalom- és szociálpolitikai folyóirat, 25 (2), 94-112. [http://www.esely.org/kiadvanyok/2014\\_2/mozer.pdf](http://www.esely.org/kiadvanyok/2014_2/mozer.pdf)
- MÓZER PÉTER – TAUSZ KATALIN – VARGA ATTILA (2015): A segélyezési rendszer változásai. Esély: társadalom- és szociálpolitikai folyóirat, 26 (3), 43-66. [http://www.esely.org/kiadvanyok/2015\\_3/2015-3\\_2-1\\_MozerTauszVarga\\_Segelyezesi\\_rendszer.pdf](http://www.esely.org/kiadvanyok/2015_3/2015-3_2-1_MozerTauszVarga_Segelyezesi_rendszer.pdf)
- PLAMEN DIMITROV (2017): Vagyonhiány egyenlőtlenségek Európában: a tőkéből és a munkából származó jövedelmek megoszlása a tagállamokban. Vélemény az Európai Gazdasági és Szociális Bizottság számára ECO/410 <http://www.liganet.hu/news/9727/eesc-2016-05712-00-00-ac-tra-hu.pdf>
- SZÉCSI JUDIT (2014): Az idősödő munkavállalók helyzete a munkaerőpiacon. Esély: társadalom- és szociálpolitikai folyóirat, 25 (2), 113-128. [http://www.esely.org/kiadvanyok/2014\\_2/szecsi.pdf](http://www.esely.org/kiadvanyok/2014_2/szecsi.pdf)
- VASTAGH ZOLTÁN (2017): Társadalmi struktúra és állami redisztribúció. Politikatörténeti Alapítvány Társadalomtudományi Műhelyében készült. Napvilág Kiadó Kft.

### Egyéb források

- „Foglalkoztatási Szövetkezés Baranya Felzárkózásáért 2020” TOP-5.1.1-15-BA1-2016-00001 Foglalkoztatási Stratégia és Akcióterv 2017 <https://www.baranyapaktum.hu/dokumentum/7>
- Tolna Megyei Foglalkoztatási Stratégia 2017-2021 TOP-5.1.1-15 TL1-2016-00001 Foglalkoztatási stratégia elkészítése és annak megvalósítását szolgáló kutatás, elemzés, felmérés elkészítésének szolgáltatásai

[http://www.tolnamegye.hu/adatszolgaltatas/2016\\_2021\\_paktum/Foglalkoztasi\\_Strategia.pdf](http://www.tolnamegye.hu/adatszolgaltatas/2016_2021_paktum/Foglalkoztasi_Strategia.pdf)

JELENTÉS a TÁMOP-5.4.1-12 „Szociális szolgáltatások modernizációja” elnevezésű kiemelt projekt keretében megvalósult kutatások eredményeiről.

<http://docplayer.hu/1750287-Jelentes-a-tamop-5-4-1-12-szocialis-szolgaltatasok-modernizacioja-elnevezesu-kiemelt-projekt-kereteben-megvalosult-kutatasok-eredmenyeirol.html>

KSH (2009): Szociális szolgáltatások. Statisztikai tükör 3 évf. (189) Központi Statisztikai Hivatal, Budapest.

<https://www.ksh.hu/docs/hun/xftp/gyor/jel/jel30910.pdf>

KSH (2011): 2011. évi Népszámlálás. Nemzetiségi adatok. Központi Statisztikai Hivatal, Budapest. [http://www.ksh.hu/nepszamlalas/területi\\_adatok](http://www.ksh.hu/nepszamlalas/területi_adatok)

Települési Önkormányzatok Országos Szövetsége (TÖOSZ)(2018): Magyar Falvak Program javaslatok, Budapest. [http://xn--tosz-5qa.hu/uploads/hirek%20dokumentumai/modern\\_falvak\\_program\\_t%C3%B66sz\\_v1%202%20\(2\).pdf](http://xn--tosz-5qa.hu/uploads/hirek%20dokumentumai/modern_falvak_program_t%C3%B66sz_v1%202%20(2).pdf)

TÁMOP 5.4.1-08. Szociális szolgáltatások modernizációja. [http://ncsszi.hu/lezarult-uni-os-projektek/tamop-5\\_4\\_1-08\\_-szocialis-szolgaltatasok-modernizacioja](http://ncsszi.hu/lezarult-uni-os-projektek/tamop-5_4_1-08_-szocialis-szolgaltatasok-modernizacioja)

## **NEW METHOD TO INVESTIGATE THE REGIONAL CHARACTERISTICS OF SOCIAL INEQUALITIES IN THE SOUTHERN TRANSDANUBIAN REGION OF HUNGARY**

**Hoványi Gábor – Tésits Róbert – Alpek B. Levente**

The purpose of this study is to measure the structural and territorial characteristics of social inequalities among people, primarily those under the age of 18 and over the age of 50 by developing a superscript (rDSS index). The territorial framework of the study is the Southern Transdanubian Region of Hungary, within which social service needs of the affected population are mapped out as well as the factors influencing it. The methodological basis of the investigation is constituted by secondary data of the Hungarian Central Statistical Office. Four indicator groups were defined from the variables that formed the index: family background, economic activity and demography, educational attainment and housing conditions. The index helped to identify, among other things, prosperous, intermediate and disadvantaged settlements. The latter are mainly small villages where, due to poor infrastructure, people have limited access to services that are available in cities and few social service organizations are established. In South Transdanubia, such types of settlements are the segregated, predominantly small border villages, the small settlements of Hegyhát and Zselic areas as well as the disadvantaged settlements of Outer- and Inner-Somogy areas and Hegyhát in Tolna County. The assessment of the outlined territorial pattern thus makes it possible to create complex support systems, contributing to the improvement of the situation of the investigated target groups.

**Keywords:** social services, children, elderly, disadvantaged regions, social requirements